

1994-08-12

Redaktör Anders Åström
Nr 43 från starten 1980ORDFÖRANDEN HAR ORDET
- FÖR SISTA GÅNGEN:

Några steg har tagits...

Under 1991 - mitt första år som ordförande - gav KSP-nytt ut ett jubileumsnummer med anledning av att föreningen fyllde 25 år.

I en artikel där försökte jag se framåt och beskriva vad jag trodde och hoppades om KSP-are och om KSP på 90-talet.

En prognos var att annorlunda lösningar på problem och nya produktivitetmått skulle fortsätta att spridas mellan kommuner via KSP. En förhoppning var att behovet av vidareutbildning för oss fyrtitalister och grundutbildningen för morgondagens KSP-are skulle lösas.

Jag förmodade att effektiviseringen, prioriteringen, privatiseringen och internationaliseringen skulle fortsätta och starkt påverka vårt arbete.

Slutligen trodde jag att våra roller och våra arbetsuppgifter skulle fortsätta att variera mellan olika kommuner och över tiden.

Så här efter tre år kan man

konstatera att det var inga djärva grepp som jag vågade lägga in i mitt 90-talsscenario. Det har nog också gått lite för kort tid av 90-talet för att en utvärdering ska kunna göras.

Ändå tillåter jag mig att tycka att några steg har tagits i min förmodade färdriktning. KSP har under de senaste åren fått två nya arbetsgrupper. Senast KOMUT som arbetar med effektivitetmått, privatiseringseffekter och utvärdering. Och tidigare ASKEN som arbetar med att definiera vad som är de strategiska frågorna inom en kommun samt att hitta lämplig metod och organisation för att hantera dessa. Detta avspeglar några av KSP-arens nya arbetsuppgifter.

Hur det blir med fortsatt privatisering och internationalisering får vi veta på Näs-sjökonferensen och efter höstens val.

KSP:s internationalisering har dock fortsatt under 90-talets inledning. 1991 gjorde vi en studieresa till "Det nya Europa" med container-

hantering i Hamburg, markplanering i det centrala obebyggda Berlin och utbildning i svenskbygden Greifswald. Förra årets resa gällde "EG och infrastrukturen" med besök i Europas huvudstad Bryssel, transportknuten Euralille, Eurotunneln, och London Docklands. Vad väntar 1995?

En del har alltså hänt men mycket återstår.

Tack styrelsen och tack alla KSP-are för alla trevligheter och all ny vishet som åren i styrelsen och som ordförande har givit mig!

Jag skulle kunna sammanfatta en del av detta i en småländsk version av KSP-visan:

KSP har blett min vän,
è förening som möe ger igen.
Mä mat å prat
å dans å nu å sen.
Dä ä möe, möe än.

Staffan Johansson

ksp-nytt är en medlemstidning för Föreningen för kommunal statistik och planering, KSP. Tidningen utkommer med 3-4 nummer per år, trycks i ca 500 ex och sänds ut till alla medlemmar samt ett antal övriga intressenter.

Redaktör: Anders Åström
Redaktionskommitté utgörs av KSP:s styrelse

Postadress: **ksp-nytt**
c/o Anders Åström
Uppsala kommun, Box 216
751 04 Uppsala
Tel 018 - 27 13 06
Fax: 018 - 14 96 27
Föreningens postgiro 68 35 22 - 7

VALARNA SAMLAS

I skrivande stund, direkt efter **ksp-red:s** längsta ledighet och mest sagolika sommar i mannaminne, kan i horisonten skymtas en flock hoppande, dykande, kämpande, frustande och blåsande varelser av olika storlek, färg, styrka och smidighet. Det är valfolket som laddar upp inför tredje söndagen i den första höstmånaden. Nu ska här avgöras vilka KSP:arnas nya uppdragsgivare blir för de närmaste fyra åren. För några blir det helt nya kursangivelser, någon gång helt om. För andra fortsätter det som förut och de flesta av oss lär nog inte märka någon större skillnad i den utveckling vi arbetat med de senaste åren. Under alla förhållanden krävs fortsatt vakenhet och stark integritetskänsla hos KSP:aren. Hjälp varann, sök stöd i uppsalakajans sociala och känslomässiga gruppstyrka!



MEDLEMSNYTT

Ha en fin KSP-höst önskar Anders

Vid senaste styrelsemötet i maj noterades att ett hundratal medlemmar ännu inte betalat senaste årsavgiften. Ca tjugo st har inte betalt de senaste två åren och kommer att vid årsmötet i augusti att uteslutas ur föreningen.

Ny medlem

Anders Rosén
Timrå kommun

Avgångna medlemmar

Vicky Creutz
USK, Stockholms stad,
Lars Fernström
Kristianstads kommun,
Britt-Marie Hammar
Ekerö kommun,
Rolf Lundell
Skövde kommun,
Carl Gustav Morén
Lysekils kommun



Vilken sommar!

Holstebro - en kommun som märks

Vad är Holstebro? Ni som var med på KSP:s årskonferens i Sundsvall 1993 kommer nog ihåg Anders Lindkvists entusiastiska anförande om Holstebro. KSP:s styrelse beslöt att i samband med ett styrelsemöte besöka kommunen Holstebro, som ligger i Danmark, närmare bestämt på Jylland, för att med egna ögon se denna märkliga kommun.

Berättat av Cecilia Etzler, Kommunförbundet. Foto Ulla Jonsson, Gävle

Informationschefen **Silemann** tog emot, gemytlig, cigarrökande. Precis som Anders L berättat, fick vi bekräftat att kommunen var på väg in i en återvändsgränd i mitten av 1960-talet.

Befolkningssiffrorna sjönk, mycket sned åldersfördelning med många gamla, ungdomarna flyttade ut - ca 18 000 invånare i mitten av 1960-talet - kommunen var definitivt på tillbakagång. Något måste göras!

- Vi ska förändra Holstebro till en attraktiv kommun! Här ska man trivas. Det ska vara roligt att bilda familj, att gå i skolan, att förvärvsarbeta och inte minst att åldras. Vi ska satsa på ett rikt kulturutbud. På fritiden ska invånarna ha många olika aktiviteter att välja mellan.

Det var andan i den programförklaring som kommunstyrelse och kommunfullmäktige i Holstebro ställde sig bakom.

I och med att kommunen

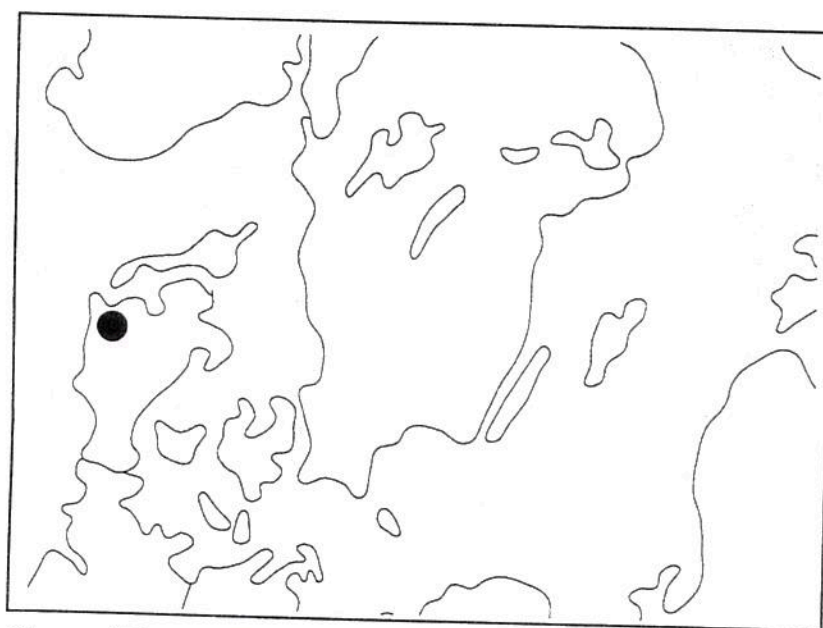
köpte in **Giacomettis** lite anspråkslösa skulptur **Dam på kärra** på 1960-talet uppmärksammades kommunen både inom och utom landet. Och Holstebro hade placerat sitt namn på kartan!

Vad som hänt sen 1960-talet

Holstebro har i dag 40 000 invånare (kommunreformen

på 1970-talet har bidragit lite till denna ökning). Ser man i det program som kommunen ger ut månadsvis över fritidsaktiviteter kan man konstatera att invånarna idag erbjuds ett mycket varierat program, ofta med flera aktiviteter varje dag. Mycket teater och musik finns i programmet

- Man har satsat på en aktiv musikskola på fritiden för



Geografisk repetition av Holstebros jydska lokalisering.



Ordföranden suger rent bensinröret i Ålborg. Bara bensin? I övrigt fr v Ingrid Sondén, Annalena Löfgren och Anders Olsson.

ungdomar på ett för Danmark, unikt sätt. Man håller cirka 100 konserter per år i Holstebro med omgivning! Mer än 1 500 elever går i denna musikskola.

- Man har också agerat för att ungdomar med stor talang inom musiken ska kunna bo kvar hemma och få en vidareutbildning inom amtet och inte behöva flytta till Köpenhamn. Holstebro är ett sådant centrum för konservatorieförberedande musikutbildning för ungdomar som fortfarande går i skolan.

- Ett mycket fint museum i kommunen, ritat av arkitekten **Hanne Kjaerholm**, tillhör ett av Danmarks 10 15 finaste museer. Holstebro är också en av de kommuner som statens råd för konstinköp regelbundet vänder sig till för att placera konst!

- Det mycket uppmärksammade konstinköpet av Giacometti har sedan följts av andra konstinköp. Man av-

sätter årligen medel för att utsmycka gator och torg.

- En experimentteater, **Odinteatret**, flyttade från Oslo till Holstebro 1966. Kommunen finansierar denna mycket speciella teater, som också tar emot några elever varje år.

- En stor idrottsanläggning med planer av allehanda slag



TV-tornet i Holstebro

och också möjlighet till övernattning för såväl familjer som idrottslag av olika slag har byggts i utkanten av staden.

- Informationschefen berättade vidare att man mycket konsekvent också gått in för att hjälpa de föreningar som redan finns.

Företagsetablering

Man har i kommunen medvetet gått in för att stötta redan existerande företag. Det gäller framför allt företag inom slakteri, mejeri samt handel som tillsammans står för över hälften av sysselsättningen i kommunen

Något allvarligare försök att få nya företag till orten har inte gjorts, med ett undantag: den regionala TV-stationen som Holstebro i tävlan med många andra kommuner lyckades få till kommunen. Det betyder att namnet Holstebro varje dag nämns i

TV - ett led i att göra Holstebro känt!

God kultur - den bästa politiken!

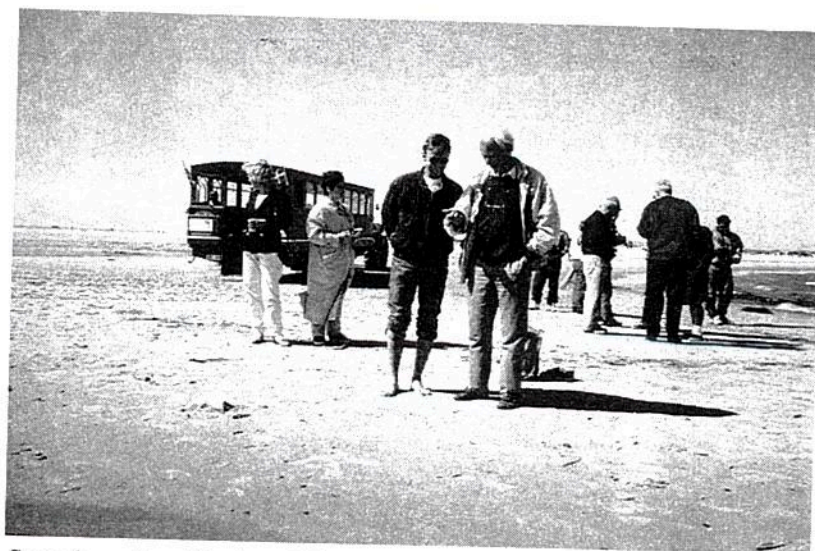
Vi har mindre kriminalitet och drogproblem än andra kommuner och det bidrar till att kommunen sparar pengar, berättade informationschefen.

På vår fråga hur man mäter effekten av olika insatser fick vi svaret:

- Vi gör inte uppföljningar utan går i stället vidare. Vi har valt att tro på det vi gör!

Den politiska majoriteten har skiftat under årens lopp. Viljan att satsa på kultur har dock hela tiden funnits hos alla de politiska partierna.

Vårt försök att få grepp om storleken på kultursatsningar av olika slag och jämförelser



Styrelsemöte där de två haven möts - Skagen. Framför Sandormen Kerstin Oremark och Ingrid Sondén, i förgrunden ordföranden och Anders Olsson.

med andra kommuner misslyckades. Vi fick beskedet att det går inte att urskilja.

-Vi pratar inte så mycket om pengar. Kultursatsningar finns som en del i alla verksamheter. Det genomsyrar allt vi gör

i kommunen.

Det är nog just detta som gör Holstebro till en speciell kommun. Vid varje beslut ställer man sig frågan om en annan utformning/lösning kan förhöja upplevelsen för kommuninvånarna

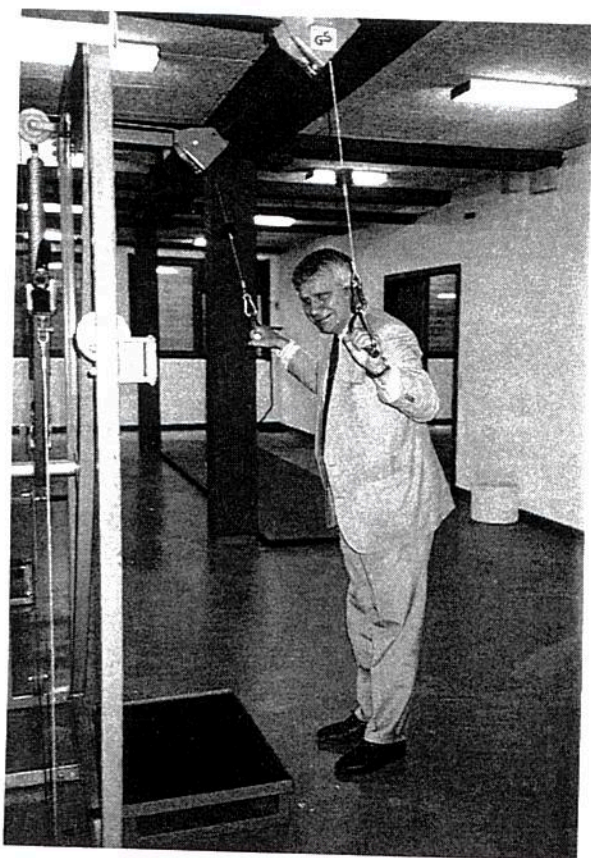
Ekonomi försämras

Det finns naturligtvis också problem i Holstebro. Man har 9 procents arbetslöshet. Staten har också, precis som i Sverige, kraftigt minskat statsbidragen till kommunerna

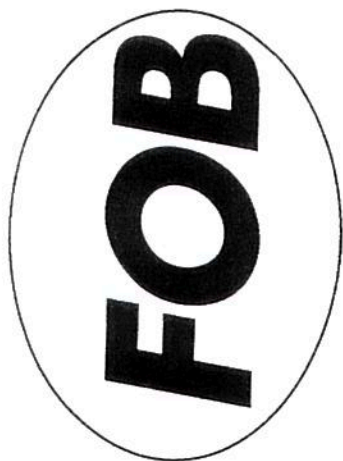
Detta medför bl a att den kommunala musikskolan kommande år måste dra ner verksamheten avsevärt.

Trots dessa orosmoln ser man från kommunens sida med tillförsikt på framtiden.

- Vi måste fortsätta på den väg vi slagit in på. Kulturen måste ha en framträdande plats! Detta om något berör alla kommuninvånare!



V ordföranden Bo Bergström tar krafttag på träningsanläggning i Holstebro.



Är den Gordiska knuten på väg att lösas?

Ett centralt lägenhetsregister kan ge oss register-FoB:ar

Av Anders Olsson, Västerås

Finansdepartementet uppdrog åt SCB den 17 mars 1994 att i samråd med CFD, RSV och rikets kommuner snabbutreda möjligheterna att "förbättra hushållsstatistiken med hjälp av registerdata", vilket i klartext innebär att undersöka möjligheterna att upprätta ett lägenhetsregister som kan samköras med registret för totalbefolkningen - RTB.

På så sätt skulle den "Gordiska knuten" lösas, nämligen om hushållsstatistiken som en viktig grundförutsättning för samhällsplanering och forskning. Hushållsstatistik är som bekant idag helt FoB-beroende.

KSP påverkar!

I de remissvar som strömmat in på FoB-kommissionens något rumphuggna betänkande - (SOU 1993:41) föreslår en bred majoritet av remissinstanserna en sådan lösning bl a KSP. Jag vill i detta sammanhang passa på att framhålla (detta är hämtat från en sk säker och initierad

källa) att KSP:s remissvar och den uppvaktning FoB-gruppen förstärkt med bl a KSP:s ordförande gjorde inför statssekreterare Carl B Hamilton har haft (jag citerar ånyo samma källa) icke oväsentlig effekt. Vi KSP-are kan sträcka på oss.

Beslut i höst?

Den utredning som tillsattes har nu lämnat sitt förslag den 30 juni till finansdepartementet. Förslaget kommer att remissbehandlas under sommaren och hösten, den 15 oktober anges som troligt stoppdatum. Riksdagsbeslut om bl a inrättande av ett centralt lägenhetsregister kan således förväntas under senhösten/vintern.

I själva utredningsarbetet har KSP också aktivt deltagit. Representanter från FoB-gruppen och AMIKO-gruppen har tillsammans med Kommunförbundet deltagit i en referensgrupp som sammanträtt tre gånger.

Vad har då utredningen

kommit fram till?

Utredningen föreslår att ett nytt centralt lägenhetsregister upprättas som knyts till det byggnadsregister som är under uppbyggnad.

Lägenhets-ID

Genom att införa lägenhetsidentitet i folkbokföringen visar utredningen att en FoB-motsvarande hushållsstatistik kontinuerligt (årligen) kan tas fram. Lägenhetsidentiteten är nyckeln som gör det möjligt att samköra det föreslagna nya lägenhetsregistret med RTB. En förutsättning för det nya lägenhetsregistret är att ett adressregister finns i varje kommun.

Vidare redovisas ett tänkbart innehåll i lägenhetsregistret. Sekretess- och integritetsfrågor diskuteras och pekar på att vissa ändringar i befintlig författning behöver göras vad gäller bl a folkbokföringen. Vid flyttningsanmälan måste t ex det officiella lägenhetsnumret fyllas i.

Två huvudalternativ

För införandet av lägenhetsregistret redovisas två huvudalternativ. De skiljer sig inte åt vad gäller slutmålet, det nya lägenhetsregistret, snarare då vad gäller uppläggning, å-jourhållning och statistikproduktion. Alternativ 1 har för en femårsperiod kostnadsberäknats till 360 milj kronor och alternativ 2 till 260 milj kronor. Dessa investeringskostnader skall vägas mot de möjligheter till besparingar som kan göras genom att registersamkörningen ersätter framtida FoB:ar.

Även annan statistikproduktion för andra samhällsändamål kan utnyttja lägenhetsregister och andra basregister. Samhällsnyttan är uppenbar men som vanligt svår att kvantifiera i pengar.

De kostnader som presen-

terats i utredningen är självfallet osäkra. På den korta tid (ca tre månader) som stått till buds har alternativen inte kunnat detaljstuderas.

Olika kostnader

Utredningen pekar på att alt 1 som beräknas kosta 360 milj. kr skulle kunna förbilligas med ca 120 milj. kr. med vissa förändringar i genomförande och alt 2 som beräknats till 260 milj kr med ca 25 milj kr. Detta måste närmare studeras, liksom skillnaderna i kvalitet mellan alternativen.

Vad som idag påtagligt skiljer de båda alternativen åt är tidpunkt för första uttag av hushållsstatistik. Enligt alternativ 1 bedöms nu första statistikuttag enligt presenterad tidsplan till maj - okt 1996 och för alternativ 2 till mars 1997. Värt att notera är också att alternativ 2 är det minst

resurskrävande alternativet för kommunerna.

Försöksverksamhet

Med stöd av detta föreslår utredningen att uppläggningsarbetet med lägenhetsregistret inleds med en försöksverksamhet under budgetåret 1994/95. Detta förskjuter starten av den egentliga uppläggnings och därmed tidpunkten för första uttag av bl a hushållsstatistik.

Den som är intresserad av en mer detaljerad beskrivning av de båda utredningsalternativen kan vända sig direkt till SCB och Åke Bruhn. Tillfälle ges också under KSP:s årskonferens i Nässjö att bevista FoB-gruppens seminarium den 24 augusti där utredningen presenteras och diskuteras.

På seminarium i Marstrand:

Resursfördelning och cellprovning

Kortreferat på nästa sida!



Foto: Ulla Jonsson

Lassemajas cell i Carlstens fästning provas.

Marstrandseminariet om resursfördelningsmodeller

KSP:s prognosgrupp arrangerade två seminariedagar i Marstrand den 30-31 maj. 40 deltagare fick under två fina, men blåsiga försommardagar ta del av en massa erfarenheter om hur det är att försöka hitta nya vägar att fördela kommunernas knappa resurser.

Av Anders Lundberg, Göteborg. Foto Ulla Jonsson, Gävle

Första dagen ägnade åt det "mjuka", dvs den hårda verklighet som utredarna lever i när de vill införa nya metoder. En politiker, **Agneta Granberg**, KS Göteborg, medgav att införandet av tekniska modeller kan påverka den politiska beslutsprocessen. Agneta underströk vikten av att modellerna presenteras så att politiker och andra förstår hur de fungerar.

Cecilia Bokenstrand från Göteborgs Universitet ägnar en stor del av sin tid som forskare åt att studera hur kommunerna infört det som Cecilia kallar behovsbudgetering. Hon har sammanfattat sin forskning i en publikation, "Principer bakom behovsbudgetering". Cecilia gav oss en fyllig redogörelse av hur 12 kommuner jobbat med behovsstyrd resursfördelning.

Dagen avslutades med två föredragare från två kommuner. **Margareta Spjuth** från Helsingborg representerade en kommun där det varit relativt enkelt att genomföra resursfördelning enligt en framtagen modell. **Gösta Malmryd** från Göteborg refererade flera års utredningsarbete där ärendet skyfflades

fram och tillbaka mellan utredare och politiker.

Under **dag två** diskuterade vi modellbyggeri, regression och val av variabler.

Siv Schéele började med att ge oss en grundläggande pedagogisk lektion i hur man använder statistiska modeller. En och annan modellbyggare kanske fick sig en tankeställare. Hur stort är medelkönet i din kommun?

Leif Andersson från stads-kansliet i Göteborg berättade om olika teoretiska modeller som har använts för att lösa likartade problem. Det visade sig att den gamla hederliga regressionsmetoden är den bästa, för att inte säga den enda. Den är enkel att använda och enkel att förklara. Leif skissade på en metod som kallas LISREL, som enligt Leif skall vara ännu bättre.

I Stockholms stad har man infört en modell att fördela resurser inom vissa grenar av socialvården. **Jeanette Bandel** redogjorde detaljerat för hur man jobbat med val av variabler, utvärdering och genomförande.

Vi som arrangerade gjorde stora ansträngningar att hitta något område där man an-



Anders Lundberg hälsar välkommen till Marstrand och Villa Maritime.

vänt modeller för att fördela resurser över annan ledd än den geografiska. **Kenneth Karlsson** från Göteborgs Sjukvård medgav att man inte formellt infört något sådant, men jobbade med frågan. Kenneth gav oss en fyllig bild av problemställningarna och de möjliga lösningarna.

Alf Fyhrlund, som sista föreläsare, berättade om hur man jobbar med resursfördelningsmodeller på SCB. Bl a lovade Alf en "resursopak", dvs en eller flera tabeller där beställaren själv bestämmer vilka variabler som skall ställas mot varandra.

Vi i prognosgruppen tackar deltagarna som hjälpte till att göra seminariet till en lyckad tillställning och lovar att en rapport med referat från föreläsningarna skall vara klar i september.

