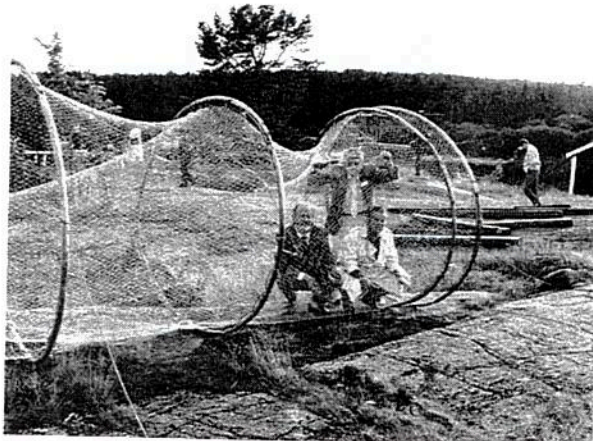




SUNDSVALLS
KOMMUN

ÅRSKONFERENSEN I SUNDSVALL 1993



ksp-nytt är en medlemstidning för Föreningen för kommunal statistik och planering, KSP. Tidningen utkommer med 3-4 nummer per år, trycks i ca 500 ex och sänds ut till alla medlemmar samt ett antal övriga intressenter.

Redaktör: Anders Åström
Redaktionskommitté utgörs av KSP:s styrelse

Postadress: **ksp-nytt**
c/o Anders Åström
Uppsala kommun, Box 216
751 04 Uppsala
Tel 018 - 27 13 06
Fax: 018 - 14 96 27
Föreningens postgiro 68 35 22 - 7

Perspektiv på förändringsarbete

"Vi tränade hårt - men varje gång vi började få fram fungerande grupper skulle vi omorganiseras. Jag lärde mig senare i livet att vi är benägna att möta varje ny situation genom omorganisation och också vilken underbar metod detta är för att skapa illusionen av framsteg medan den åstadkommer kaos, ineffektivitet och demoralisering."

Gaius Petronius
(död 60 e Kr)

Det här citatet sitter redan på många kylskåpsdörrar i kommunala kafferum men jag vill inte undanhålla det från dem som ännu inte sett det!

Gott Nytt 1994 från

Anders

NYA MEDLEMMAR

Lars Björneld

Uddevalla kommun

Bengt-Olof Foss

Ulricehamns kommun

Gunilla Kärrdahl

Jönköpings kommun

Återinträde

Haidi Bäversten

Hallstahammars kommun

Bengt-Åke Leijon

Lunds kommun

Gunnar Sundgren

Umeå kommun



AVGÅNGNA MEDLEMMAR

Tom Andersson, Kommundata

Lennart Blankenfell, Grästorps kommun

Per-Olof Borgström, Tomelilla kommun

Britta Collman, Uppsala kommun

Olle Emanuelsson, Vansbro kommun

Eila Eriksson, Umeå kommun

Hillevi Funk, Göteborgs kommun

Håkan Gustavsson, Kommunförbundet

Ylva Hagman, Ale kommun

Magdalena Hoffman, Kommunförbundet

Eva Huss, Värmlands läns värdförbund

Thomas Håkansson, Kävlinge kommun

Lars Johansson, Karlstad kommun

Tonny Jonsson, Finspångs kommun

Leif Karlsson, Töreboda kommun

Evy Karlsson-Johnsson, Vänersborgs kommun

Håkan Kjellberg, Falköpings kommun

Lena Leifgren, RTK, landstinget Stockholm

Staffan Löving, Komrev

Lennart Mark, Göteborgs kommun

Peter Mattsson, Nybro kommun

Tizi Nieminen, Hallstahammars kommun

Eva Palmheden Kalms, Upplands Väsby kommun

Jan Rexmo, Göteborgs kommun

Lars Sandström, Umeå kommun

Ola Sjölin, Hallsbergs kommun

Karin Staffansson, K-konsult

Olle Strandh, Göteborgs kommun

Christer Weidel, Trelleborgs kommun

Gunnar Westermark, Katrineholms kommun

Bo Yttergren, Kommundata

Sture Åqvist, Stockholms stad

Olle Örtensbladh, Göteborgs kommun

DOKUMENTATION:

Årskonferensen 1993 i Sundsvall 24-26 augusti

Tema: Infrastruktur och miljö

KSP:s årskonferens 1993 på Hotell Sundsvall inleddes med skönsång av KFUM-kören och Kjell Lönnå. Mer än 100 deltagare besökte norrlandsmetropolen för att ta del av arbetsgruppernas bemödanden i seminarier, lära in det senaste inom årets ämnesområde infrastruktur och miljö samt inte minst möta kollegor och umgås under lättsamma former i denna unika förenings hägn.

När Lönnå efter körens exkeverande av både folklig allsång och mer exklusiva KSP-sånger lät densamma troppa av under Svinnska skär blev en sångare kvar, stående i talarstolen.

Kommunalrådet Sten-Olof Öberg, som nog mycket väl kan satsa på sången när han tröttnat på politiken, inledde konferensen på detta originella sätt och hälsade välkommen till Sundsvall.

Sten-Olof Öberg beskrev i sitt anförande den s k Sundsvallsmodellen, ett praktiserande av rallykörning, dvs gasa och bromsa samtidigt.

Han framhöll också miljöfrågornas stora betydelse i Sundsvall, något som resulterat i ett mycket uppmärksammat kommunalt miljöbokslut.

Mitthögskolan i Sundsvall är också känd i landet, liksom den regionala samverkan man har genom Mittlinjen Sundsvall-Östersund.

Kulturen har en viktig roll, och Öberg ville betrakta marknadsplatsen Sundsvall-Timrå som det goda storstadsalternativet.



Tillfällige medlemmen i KFUM-kören, kommunalrådet Sten-Olof Öberg

EFTER VÄRDKOMMUNENS VÄLKOMSTHÄLSNING FÖLJDE ORDFÖRANDE STAFFAN JOHANSSONS I JÖNKÖPING KLASSISKA INLEDNINGSANFÖRANDE, SOM OCKSÅ VISADE SIG BLI EN NOGGRANN INNEHÅLLSFÖRTECKNING AV KONFERENSEN...

För ett år sedan träffades vi i Örebro. Som demograf och statistiker kunde jag då bevisa att vi befann oss mitt i Sverige om man med Sveriges mitt menar den befolkningsmässiga mitt- eller tyngdpunkten.

Som geograf, nåja kulturgeograf för att vara riktigt korrekt, och som statistiker kan jag nu också bevisa att vi fortfarande befinner oss mitt i Sverige även om konferensen i år är i Sundsvall. Mycket nära Sundsvalls kommun finns nämligen Sveriges mittpunkt både med utgångspunkt från den gamla öst-västdialogen och från den lite nyare nord-syddialogen.

Man skulle nästan med dessa två iakttagelser som grund kunna hävda att där KSP befinner sig, där är centrum - åtminstone Sveriges centrum.

Årets KSP-konferens har **INFRASTRUKTUR** och **MILJÖ** som teman.

Båda dessa begrepp har enligt min mening blivit lite misshandlade. Jag bestämde mig därför att inför denna dagen försöka ge Er en klar och entydig förklaring till vad orden och begreppen **INFRASTRUKTUR** och **MILJÖ** egentligen betyder.

Att ta reda på det visade sig lite besvärligare än vad jag trott och resultatet blev heller inte riktigt det som jag hade väntat mig.

Jag började min forskning med att se vad gamla trygga **Nordisk familjebok** av 1931 års upplaga hade att berätta om **INFRASTRUKTUR**. Inte det minsta! Ordet fanns inte upptaget!

Lika nedslående blev resultatet när jag sökte i 1952 års utgåva av Svenska Akademiens ordlista.

Min realskoleupplaga av **FOCUS** (1961) var det första verk där där jag fann att **INFRASTRUKTUR** var medtaget. Det fanns mellan "Infra-röd strålning" och "Infusion". Där stod att **Infrastruktur** är "en sammanfattande benämning på ett större, regionalt försvarssystem

bakre fasta anläggningar, såsom radarstationer, flygfält, oljeledningar och depåer. Uttrycket används främst beträffande Atlantpaktens försvarssystem".

I 1979 års aktualiserade upplaga av **Prismas lilla uppslagsbok** - "oumbärlig för alla korsordslösare, studerande och andra", enligt underrubriken - fann jag också ungefär samma försvarsanknutna förklaring. Dessutom fanns här begreppet **EKONOMISK INFRASTRUKTUR** definierat som: "Ett lands försörjningssystem i form av kommunikationer industri, hamnar etc".

Vadå ETC?

Nåja det fanns i alla fall upptaget och det fanns som en överföring av den militära betydelsen till det samhällsekonomiska området. Men är verkligen "vår" användning av begreppet **INFRASTRUKTUR** så ny att det först 1979 var befogat att ta med det i en uppslagsbok?

I 1992 års **Nationalencyklopedi** fann jag en mera uttömmande förklaring. **INFRASTRUKTUR** är: "Ett system av anläggningar och driften av dessa, som utgör grund för försörjningen och förutsättningen för att produktionen ska fungera: bl a

vägar och järnvägar, flygplatser och hamnar, kraftverk, eldistribution och anordningar för energiförsörjningen, vatten och avlopssystem, teleförbindelser och utbildningsväsen. Det är sålunda i stor utsträckning fråga om verksamheter som stat och kommun på ett eller annat sätt har ansvar för. Med infrastruktur avses även de bakre fasta anläggningarna som flygfält, oljeledningar och depåer i ett försvarssystem".

Detta överensstämmer mera med den betydelse som finns i min egen föreställningsvärld. Det jag saknar är de "mjuka" försörjningssystemen: utbildning fanns nämnt men inte barnomsorg, inte äldreomsorg, inte kultur- och inte fritidsanläggningar.

Kanske är det så att jag har missat mig både på hur gammalt och vedertaget begreppet är och på dess bredd.

Nåväl, det må vara som det vill med det! Jag tycker att den bredd som begreppet **INFRASTRUKTUR** ges i årets konferensinnehåll känns riktigare än den begränsning som det fått i vissa infrastrukturpaket. Dagens och delar av morrondagens program behandlar ju ämnen som Tågsystemen i Skandinavien, Ut-



Ordföranden lägger ut texten

bildning som infrastruktur, Sundsvalls kulturmagasin, Buffé (vi får inte glömma den viktiga matförsörjningen), Kulturens betydelse för regional utveckling, Data-kommunikation och Infrastruktur i glesbygd.

Konferensens andra huvudtema MILJÖ rubbade inte mina referensramar på samma sätt när jag sökte i uppslagsböckernas flora.

I **Nordisk familjebok** från 1931 står det att det kommer av franskans "milieu" och att det ska översättas med svenskans "omgivning". Samma förklaring återfann jag i 1952 års utgåva av **Svenska akademins ordlista**.

Bra böckers lexikon från 1987 har lite fylligare förklaring: "Miljö=omgivning, omvärld. Inom beteende- och samhällsvetenskaperna avses med miljö summan av, eller någon del av, de fysiska, psykologiska och sociala fenomen som omger eller påverkar en organism eller en del av en organism. Inom biologin menar man med miljö den omgivning, med alla dess enskilda faktorer, som inverkar på en viss växt- eller djurart, däribland människan. Värden av människans olika miljöer sammanfattas numera under begreppet miljövärd."

I min **tentamensbok** finns inskrivet att jag den 23 januari 1970 undergått sluttentamen på över-

siktscurs i just miljövärd. Jag tror att detta var den första eller åtminstone en av de första kurserna i miljövärd vid Lunds universitet.

Under 1970-talet tycker jag kanske att ordet miljö drabbades av inflation. Det var miljö hit och miljö dit Fritidsmiljö och arbetsmiljö, köksmiljö och sovrummiljö, lek- miljö, gatamiljö, bilmiljö, trapphusmiljö, social miljö, fysisk miljö osv. På 80-talet har det fortsatt med datamiljö, pcmiljö, ekonomisk miljö och jag vet inte vad.

Det var väl så att ordet miljö blev inne och användes i allt fler olika sammanhang för att ge ett positivt anslag.

Under denna konferens inleder vi torsdagens miljötema med ett besök i **Rio de Janeiro**. Rio-konferensens Agenda 21 överförd till kommunal nivå. Vi fortsätter med hur Sundsvall löser sina miljöproblem, hur kretsloppstänkandet arbetats in i översiktsplaneringen i Göteborgs kommun, med erfarenheter från ekokommuner i Norden och med exempel på kommunala utvecklingsstrategier. Miljötemat och konferensen avslutas med hur vi ska beakta folkhälsofrågorna i den kommunala planeringen.

Utöver dessa två konferensblock har vi som vanligt ett antal seminarier i morron, före och efter lunch. Seminarierna visar på ett tydligt sätt

KSP:arens skiftande roller och breda arbetsfält.

Vår nya strategiska grupp presenterar sig och några exempel på strategiska kommunfrågor. KABO-gruppen ordnar ett seminarium om bostadsmarknad i förändring. SCB redovisar metoder att resursfördela och vi får en presentation av det senaste förslaget till statsbidragssystem av den huvudansvarige Uno Svaleryd. Riksnkyko, eller SAMS som är den nya beteckningen på ett riksövergripande nyckelkodsystem, presenteras av SCB liksom ett eventuellt svar på vad som ska komma istället för FoB. Från Sundsvall och från K-Konsult får vi så i det sista seminariealternativet några erfarenheter av arbete med miljökonsekvensbeskrivningar.

I morron eftermiddag har vi också - och är vi dessutom på - konferensens höjdpunkt. KSP:s årsmöte äger rum på Södra Berget.

Ja, konferensens höjdpunkt var kanske att ta i lite. Den når vi troligen först lite senare i morron i samband med föreningens näringsriktiga kaloriintag på den infrastrukturellt viktiga och miljöstrategiskt placerade Åstön.

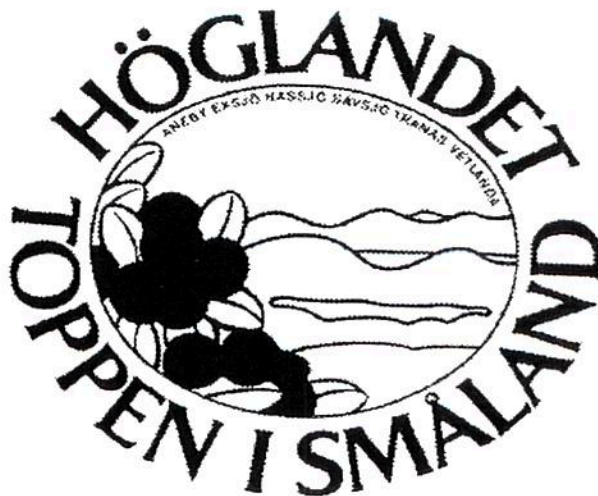
Ni ska alla vara välkomna till årets KSP-konferens och jag hoppas att ni kommer att få det trevligt de här dagarna!

NÄSTA ÅRSKONFERENS:

Nässjö Nästa!

23-25 augusti
1994

VÄLKOMMEN !



DEN MAGISKA INFRASTRUKTUREN

Av Ingmarie Augustsson, Marks kommun

Prof Jan-Evert Nilsson, för närvarande verksam vid Arbetsmarknadsdepartementet och tidigare bland annat vid Umeå Universitet samt inom ERU, var konferensens förste föreläsare.

Infrastruktur - det magiska ordet...

Begreppet infrastruktur kommer ursprungligen från det militära området och har efterhand kommit att omfatta alltmer även inom det samhällsekonomiska området. Idag är själva ordet positivt värdeladdat och är en samlingsbeteckning på många olika saker, såsom

- Fysisk infrastruktur - vägar, järnvägar, flygplatser, telefonförbindelser - bebyggelse
- Utbildning
- Kultur
- God miljö
- Social service

"Infrastruktur" kännetecknas av två olika avgränsningar:

A Den politiska avgränsningen:

Kapitalföremål och tjänster som har sådana egenskaper att marknaden inte kan tillhandahålla dem i optimal utsträckning.

B Den teoretiska avgränsningen

- odelbarhet, exempel Öresundsbron med tillfarter
- orörlighet
- mångsidighet - ska kunna användas för olika ändamål
- tillgänglighet - alla ska ha tillgång
- systemfunktion - kopplat till annat fysiskt och/eller aktiviteter, t ex

flyg.

...för att trolia fram...

Jan-Evert Nilsson förklarar vår höga arbetslöshet med att underskottet i bytesbalansen är utbytt mot hög arbetslöshet. Han tror att det kommer att ta 10-15 år att lösa arbetslöshetsproblemen och undrar om lösningen är att satsa på infrastruktur. Trovärdig eller inte trovärdig lösning - om tillräckligt många tror på att lösningen är trovärdig är många beredda att satsa på den.

Investeringarnas andel av BNP:s utveckling har minskat totalt sett under 70-80-talen. Kommunala och statliga investeringar har varit 30 % av de totala, men med minskad andel mot slutet av 1980-talet. Staten är nu på väg att öka andelen avsevärt. Det är för övrigt också accepterat i EG att stater satsar på infrastruktur.

Jan-Evert Nilsson ställer sig frågan om betydelsen av infrastruktur-satsningar. Stor enighet kring en fråga innebär ofta att frågan har faktisk liten betydelse eller är "på väg ut".

Sambandet infrastruktur - ekonomisk tillväxt är inte helt självklart. Det är inte säkert att satsningar på infrastruktur automatiskt ger ekonomisk tillväxt. Däremot skapar framgång eller expansion nästan alltid brist på infrastruktur. En investering i infrastruktur kommer ofta 10-15 år efter det den hade behövts. Infrastruktursatsningarna idag handlar i stor utsträckning om att bygga bort 80-talets flaskhalsar. Därför är det också troligt att avkastningen av investeringarna kommer att minska.

Morgondagens behov? - Det känner vi inte än.



...en bättre framtid

Av infrastrukturinvesteringarna (fysiska) 1974-85 satsades i slutet av 70-talet och under hela 80-talet alltmer på telekommunikationer, år 1985 så mycket som 60 % av 5,5 mdr i 1980 års priser. De politiskt styrda investeringarna (gäller vägar och järnvägar) är väl spridda geografiskt och korresponderar i stort sett med befolkningsandelen i respektive region. Undantag Stockholmsregionen (mindre) och Övre Norrland (mer). Av marknadsanpassade investeringar - telekommunikationer och postterminaler - var satsningarna ojämförligt störst i Stockholmsregionen, 30 % respektive 53 % och minst i Övre Norrland, 6 % respektive 3 %.

På senare år har systemsynsätt blivit alltmer dominerande. Som exempel på detta nämner Jan-Evert Nilsson Vägverkets planering 1994-2003, i vilken Vägverket studerat behövliga satsningar utifrån tillgäng-

lighet och trafiksäkerhet, tillgänglighetsalternativet och flaskhalsalternativet.

Beträffande sambandet infrastruktur - produktivitet och välförstånd är en slutsats, att den infrastruktur som ger de största effekterna på industrins produktivitet i en kommun är vägflödeskapaciteten, flygkapaciteten och tillgängligheten till internationella varumarknader, framför allt via hamn. Generellt gäller att tillgången till utbildad arbetskraft är viktig. I själva verket ligger en av de stora produktivitetseffekterna i infrastrukturen just i att den gör utbildad arbetskraft mer tillgänglig.

Utbildning - en del av infrastrukturen

Enligt Jan-Evert Nilsson är högskolesystemet infrastruktur. Högskoleutbildningens syfte är att berika individen. Den utgör regional drivkraft genom att forma ett möjlighetslandskap. Forskningen däre-

mot är ingen självklar drivkraft för regional utveckling. 65 % av alla högskoleutbildade i Sverige är verksamma i offentlig sektor. I en jämförelse mellan olika länder (Väst-europa och USA) av andelen 20-24-åringar i högskoleutbildning läsåret 1988/89 befinner sig Sverige på 12:e plats med 14 % i högskoleutbildning. Främst kommer Holland, Danmark och Belgien med 5-26 %. Vid motsvarande jämförelse gällande 15-19-åringar i gymnasieutbildning kommer Sverige på 9:e plats med 69 %. Främst kommer Belgien med 82 %, Holland 81 % och Schweiz 79 %.

Utbildning ger teoretisk kunskap och situationsbetingad förmåga. Dess bidrag till regional utveckling är att den formar ett möjlighetslandskap med kontakter, information och inläring. Utbildningens **effekter** som regional drivkraft bestäms av olika aktörers förmåga och intresse. **Lokaliseringen** sker i regioner där aktörerna har förmåga att utnyttja de skapade möjligheterna.

SPECIALREFERAT:

Jag är vägen sanningen och livet

Av Göran Berfenstam, Gävle

.Det har blivit en tradition att det vid varje årskonferens skall finnas något inslag som syftar till att vidga medlemmarnas vyer genom att se på det vi arbetar med med en utomstående opåverkad blick. Vid konferensen i Sundsvall gavs uppdraget att stå för denna programpunkt till författaren, fotografen och radioproducenten Rolf Wohlin.

En vacker flicka väckte enligt Rolf en gång hans intresse för planering genom att påstå att "planning is the key to progress" Påverkad av flickans uttalande har han ägnat sig åt att betrakta planeringen och dess resultat.

Hans iakttagelse fick vi ta del av bl a i form av fotografiska bilder blandade med språkliga bilder. Vi fick också förklarar för oss hur ett antal stora tänkare och historiska personer sett på vägen och dess betydelse.

Av de olika historiska kopplingar som Rolf gjorde fascinerades jag mest av påståendet att dagens miljökonsekvensbeskrivningar har anor från Jesus tid. Vid Jesus sista måltid med de tolv lärjungarna avkrävde

lärjungen Tomas, som senare fick tillnamnet Tvivlaren, Jesus på besked om vart han var på väg och hur vägen såg ut. Han kan enligt Rolf genom sitt ifrågasättande och sitt tvivel vid detta och andra tillfällen sägas ha bildat skola för dagens miljökonsekvensbeskrivningar. Tomas är enligt Rolf arkitektens, ingenjörskonstens och infrastrukturbyggarnas skyddshelgon. Kanske borde han även utses till de kommunala planernas beskyddare.

Rolf lyckades bra med att ge oss alla inbitna och ibland historielösa planerare en annorlunda betraktelse av det vi dagligen håller på med. Det må sen vara att vi alla kanske inte kunde följa med i varje djupsinlighet och intellektuellt krumprång.

FRAMTIDENS TÅGSYSTEM

Av Bo Andersson, Borlänge



Efter Rolf Wohlin's föredrag under rubriken "Jag är vägen, sanningen och livet", var det (av en händelse eller välplanerat) dags för Bo-Lennart Nelldal från SJ:Stab - Strategisk utveckling att redovisa SJ:s planer på ett marknadsanpassat järnvägsnät inför 2000-talet.

Nelldal påpekade att det för järnvägen finns ett uppdämt investeringsbehov. 1980 hade järnvägen en marknadsandel på 20 % av de långväga persontransporterna. Under 1980-talet utvecklades dock flyg- och biltrafiken snabbt och järnvägens marknadsandel sjönk till 11 % år 1992. Orsaken till detta är att flyg- och biltrafiken haft gynnsammare förutsättningar bl a genom att stora belopp investerats i nya vägar och flygplatser. Järnvägsnätet däremot har utvecklats i mycket liten omfattning. Restiderna på järnväg är ungefär desamma som de var under 1970-talet. Järnvägen har således ett stort och uppdämt behov av investeringar.

Lönsamma järnvägsinvesteringar

Om 100 miljarder investeras i vägnätet kan, enligt Nelldal, restidsförkortningar på ca 10 % uppnås. Investeras istället samma summa i järnvägen kan restidsförkortningarna bli hela 50 %.

Effekten blir således betydligt större om man investerar i järnvägen. Nelldal nämner även positiva effekter för tillgängligheten, pendlingen, sysselsättningen, säkerheten, ekonomin och miljön.

För att stegvis kunna förverkliga SJ:s förslag till ett marknadsanpassat framtida järnvägssystem behövs under perioden 1994-2003 investeringar i stornätet på drygt 30 miljarder. Därutöver krävs från staten ytterligare 15 miljarder för investeringar i storprojekten Arlandabanan, Botniabanan, Citytunneln i Malmö, Götalandsbanorna, Nordlänken och Riksbangård Syd. Fram till år 2010 krävs ytterligare ett antal miljarder för att SJ:s målsättningar skall kunna förverkligas.

SJ anser att en ökad separering av

den snabba persontrafiken och de tunga godstransporterna är nödvändig på sikt. Enligt förslag skall ett höghastighetsnät byggas ut på sträckorna Stockholm-Jönköping-Göteborg samt Jönköping-Malmö och vidare ut mot kontinenten. Här diskuteras järnväg med en hastighetsstandard på 350 km/tim år 2010. I sådana fall kommer restiden mellan Stockholm och Malmö att minska från dagens 6 tim till knappt 3 tim.

Järnvägar med hastighetsstandard på 200-250 km/tim planeras mellan Helsingborg-Göteborg-Oslo och mellan Stockholm-Haparanda. Restiden mellan Stockholm och Sundsvall skulle då kunna minska från 4,5 tim till 2,5 tim.

Bland flera järnvägssträckor med en planerad hastighetsstandard på 160-200 km/tim kan nämnas Karlstad-Örebro-Västerås-Stockholm, Borlänge-Stockholm, Örebro-Göteborg, Gävle-Östersund. Mellan t ex Karlstad och Stockholm minskar då restiden från 2,40 tim till knappt 2 tim.

Bland flera sträckor som föreslås få en hastighetsstandard på upp till 160 km/tim kan nämnas Kalmar-Göteborg, Kalmar-Karlskrona och västerut, Luleå-Narvik, Borlänge-Mora samt Sundsvall-Östersund.

För att målen om kortare restider, ökad komfort och fler resenärer skall kunna uppnås krävs inte bara investeringar i själva järnvägsnätet. Även tågen måste förnyas och anpassas. Benämningarna på framtidens persontåg är höghastighetståg, snabbtåg, regionala express-tåg och regionaltåg.

Även godstransportsystem

föreslås genomgå stora förändringar för att bättre svara mot näringslivets behov inte bara i Sverige utan även i hela Europa. Genom en rad förändringar av järnvägsnät och tåg kommer transporttiderna att kunna förkortas radikalt. T ex kan transporttiden från mellansverige till Tyskland halveras. Den norrländska industrin beräknas kunna nå kontinenten 10-12 timmar snabbare.

Alla transportslag viktiga

Nelldal betonar avslutningsvis att det vid utformningen av landets framtida transportsystem är viktigt att ta tillvara och optimalt utnyttja de positiva kvaliteterna hos alla transportmedel (tåg, flyg, bil, buss och båt). Ett väl integrerat transportsystem är till fördel för alla.

Merparten av Nelldals föredrag återfinns i skriften "SJ:s förslag till etappindelning av ett framtida marknadsanpassat järnvägssystem 1994-2003", daterad mars 1993.



Utbildning som infrastruktur

Av Anders-Erik Bäck, Falun

"Förmågan att idag tänka annorlunda än igår skiljer den vise från den envise"
(J Steinbeck).

Med detta citat avslutade och i viss mån också sammanfattade Ola Roman, kansliråd, vid rektor vid högskolan i Sundsvall/Härnösand sitt anförande.

Ola Roman hade tre utgångspunkter för sitt infrastrukturinlägg, nämligen

-högskolan med sin utbildning och forskning måste få komma närmare samhällsbyggandet både vad det gäller utbildning och forskning,

-sambandsplanerarnas beställarkompetens gentemot högskolan måste utvecklas och

-Mithögskolan Sundsvall/Härnösand är en högskola som skall verka inom samhällsbyggarsektorn.

Har vi råd med utbildade?

Vi går mot ett samhälle där konkurrenssituationen förändras. Den kommer att bli allt mer internationaliserad. Nya raffinerade produktionsanläggningar växer fram som kommer att ställa ökade krav på utbildning och forskning. Vi får inte glömma bort att vi i Sverige ligger i utkanten av den ekonomiska världen. Vi lever i hög grad än idag på våra basnäringar. Cirka 50 % av vår export består fortfarande av produkter som baseras på malm och skog. Detta är ett problem för Sverige.

Först nu och helt plötsligt har högskolans utbildning och forskning fått betydelse för utvecklingen i vårt land, en insikt som våra konkurrentländer sedan länge har haft. I Sverige finns det bara 4-5 % högutbildade inom industrin medan andelen i Japan är 15 % och i USA 20 %. I dessa länder finns kompetensen i produktionen medan vi i Sverige levererar råvaror för produktion i andra länder. Detta är något som vi måste ändra på och ta vara på möjligheterna att utveckla den inhemska industrin.

I Sverige är det jämförelsevis väldigt få som går vidare från gymnasieskolan till högskolan. Bara 15%

av våra gymnasieungdomar fortsätter på längre (minst 3 år) högskoleutbildningar medan motsvarande siffra i exempelvis Holland är 26%. Detta förhållande speglar delvis det dåliga sambandet mellan kompetensuppbyggnad och samhällsbyggande.

Kunskapsmassan i världen fördubblas var 9-10 år. Det svenska utbildningssystemet måste kunna

hämta hem den internationella kunskapen som byggs upp. Vetenskapliga rön måste komma in i utbildningssektorn. Om inte detta görs tar det ca 30-40 år innan sådan kunskap kommer vårt samhälle till del. Det finns många historiska exempel på detta. Separationen mellan forskning och utbildning måste hävas annars kommer inte samhället att ha beredskap för att ta emot ny kunskap.

Av de studenter som i dag utbildar sig på landets högskolor kommer 75 % att hamna inom yrken som vi idag inte känner till. Men än idag utbildar vi för och tillgodoser 1960- och 1970-talens behov. Vi måste se till att vi utbildar generalister som kan anpassa sig till samhällets förändringar.

Ni som är samhällsplanerare måste ha en bra beställarkompetens som kan utveckla både utbildningen och forskningen vid våra högskolor. Trycket måste komma från samhället, men det måste vara en beställarkompetens med mätta. Högskolans verksamhet är av långsiktig karaktär.



Högskolan i Sundsvall/Härnösand har kunnat bygga upp ett bra samarbete mellan högskolan, politiker och samhällsplanerare. Av stor betydelse har varit att högskolan har kunnat starta forskning som leder till bra lärarkompetens och därmed en bra utbildningskvalitet.

När det gäller de regionala högskolornas forskning och utbildning måste arbetet bedrivas så att

- den internationella kontrollen kan passeras så att vi kan utveckla ett internationellt samarbete,

- den spelar på det nationella planet, dvs att de inte blir lokala företeelser samt

- att den har en regional politisk förankring.

På det regionala planet får samhällsplaneraren en viktig roll genom att ge underlag för de politiska besluten. Samarbetsformerna är av stor betydelse på det regionala planet för att utveckla kompetensen. Högskolan måste leva med i samhället.

Svaret på den inledande frågan, om vi har råd med utbildade, blir ett rungande NEJ.

DAG TVÅ HADE ÄVEN DEN TEMAT INFRASTRUKTUR. TRE INTRESSEVÄCKANDE FÖREDRAG PÅ MORGONEN EFTER KOMMUNENS FORMIDABLA BUFFÉ KÄNDES INTE TUNGT. MORGONEN INLEDDES MED THE STORY OF HOLSTEBRO...

Kulturens ökande betydelse för regional utveckling

Memorerat av Per Gullström, USK, Stockholms stad

Anders Nyqvist – arkitekt och ekolog, född och verksam i Sundsvallsområdet – berättade om kulturen som frälsare och ekonomisk drivkraft i den lilla staden Holstebro i Danmark.

Kultur är väl något man skär ned på i ekonomiskt kärva tider, eller? – Inte, då! Det finns exempel på raka motsatsen, vilket med önskvärd tydlighet framgår av följande beskrivning av utvecklingen i Holstebro sedan mitten av 1960-talet.

Så här var det i utgångsläget: Holstebro, liten stad – 18 000 inv – på hedlandskap i västra Danmark, levde mest på småjordbruk, fåravel och produkterna av samhällets industrifabrik, förde en idyllisk, men tynande tillvaro.

Än mer tynande blev tillvaron när fabriken lades ned i början på 60-talet. Arbetslösheten steg, huspriserna sjönk, de unga invånarna flyttade bort, allt större andel äldre blev kvar, inga initiativ till nya verksamheter togs – kort sagt, framtidsutsikterna för stan tedde sig lindrigt sagt dystra.

Vad göra? Stans politiker fick något att bita i. Det gällde att skapa en regional utvecklingspolitik värd namnet. Och då krävdes en utvecklingsplan för Holstebro. Politikerna var splittrade i 11 partier. För att kunna agera effektivt bildades ett byråd av kommunstyrelsen och kommunfullmäktige. Allmän enighet över partigränserna krävdes för arbetet. Till byrådet knöts också folk från näringsliv, handel o dyl för att utvecklingsplanen skulle

präglas av en helhetssyn. "Det goda samhället" skulle skapas och hela stan skulle begripa poängen med satsningarna och engagera sig i utvecklingen.

Utvecklingsplanen – en utopi?

Det gällde att locka folk och verksamheter till Holstebro. Här behövdes bl a sänkta skatter för att locka företagsamhet och ett attraktivt stadsliv för att locka differentierad, utbildad arbetskraft.

Vad tyckte då Holstebroborna om stan? Byrådet gick ut med en enkät och frågade. Mycket negativt kom fram, men det gav också en grund för idéer om vad som borde göras. Man skulle skapa en komplett attraktiv yttre ram för hela samhällets tillvaro. Man sökte därför statligt ekonomiskt regionalstöd för satsningar på skolor, fritid, kultur, kreativ verksamhet, differentierad detaljhandel, föreningsliv, idrott m m. Allt detta behövdes – an-

nars skulle stan inte bli attraktiv nog. Mångfalden av "trivselaktiviteter" skulle skapa livsglädje och arbetsentusiasm och få invånarna att känna en lokal förankring och identitet. Detta skulle då också ge positiva ekonomiska resultat för staden.

Hur gick det, då?

Inte många andra än byrådets eldsjälare trodde väl på allvar att utvecklingsplanen skulle kunna realiseras ekonomiskt i praktiken.



Men undrens tid är inte förbi! En kort rapsodisk skiss över vad som hänt i Holstebro sedan 60-talet visar att stadens okonventionella insatser burit frukt på ett närmast osannolikt gynnsamt sätt.

Bland mycket annat har följande hänt: Byrådet beslöt tidigt att använda Kulturen som främsta verktyg i marknadsföringen av Holstebro. Enligt intentionerna i utvecklingsplanen har man byggt stadens kärna som en levande stadsdel med gågator, bostäder för alla behov, butiker, inga stora varuhus, gratis parkeringsplatser utanför centrum, mycket konst och skulpturer på gator och torg – som ett Nordens Florens!

Redan 1965 köptes en mycket dyr och exklusiv skulptur "Kvinna på kärra", som man satte upp i stans centrum. Folk såg den – "så lite för så mycket pengar!" Men Holstebro blev känt även utanför stadsgränsen. Mer konst köptes och satsningarna på kulturen ökade.

Med tiden har Holstebro blivit en sevärdhet. Två km av gågatorna är prydda med skulpturer. I stadens konstmuseum har man ett smalt, men exklusivt utbud av visningsverk. Man har också byggt ett konsthistoriskt museum och ytterligare ett konstmuseum, detta med Jens Nielsen som upphovsman. Holstebrohallen, byggd 1966, används för konstutställningar, teater och andra kulturella aktiviteter. Odin-teatern från Oslo – en världsattrak-

tion – spelar ofta i Holstebro. En musikskola av hög klass och för alla åldrar har etablerats. Holstebro har t o m en stadskompositör sedan 1967.

Staden har också två(!) inneplaner för fotboll och 16 uteplaner, en simhall med internationella mått, golfbana, ett stort och välbesökt bibliotek, aktivitetscentra för olika fritidsaktiviteter, flera skolor med specialinriktad undervisning, ett s k öppet universitet m m m m.

Miljövänligt satsar man också. Stans avloppsreningsverk bygger på principen om ekologiskt kretslopp. Energitillförseln är också miljövänlig: halm, flis och hushållsavfall ombildas till värme och el.

Hur kan detta gå ihop ekonomiskt?

Nu frågar givetvis Vän av ekonomisk ordning hur denna solskensutveckling kunnat komma till stånd. Jo, Holstebro hade både tur och en rad goda förutsättningar som utnyttjades klokt. För det första: Utvecklingsplanen följdes konsekvent och till alla delar. Stadens image visade sig ekonomiskt lönsam därför att företagsamhet drogs till området, utbildad arbetskraft flyttade dit och skapade en uppåtgående spiraleffekt. Vanliga skolor, barnomsorg, social omvårdnad byggdes ut, vilket spädde på attraktionskraften ytterligare. Stan har

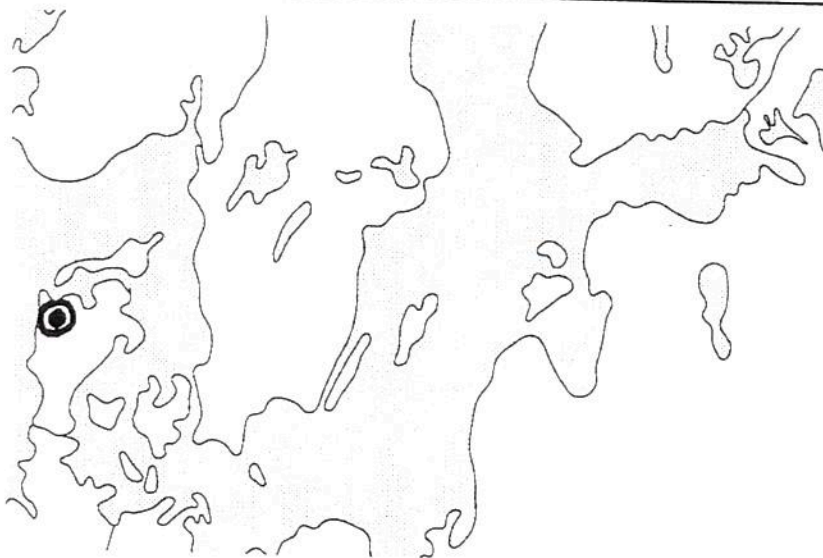
nära till övriga Europa, nära till sjöhamn och flygfält, vilket gynnar näringslivet.

Holstebro har tjänat bra på att tidigt köpa billig mark i och kring stan och senare sälja den med god vinst – vilken använts till investeringar. Det regionalpolitiska stödet gav en god start. Idag får staden inga bidrag eller subventioner. Man klarar sig själv trots att kommunalskatten inte ligger högre än riksgenomsnittet.

Holstebro har många besökare – turister, kulturfolk, deltagare i konferenser, seminarier m m – som genererar ekonomiska resurser. Kongresshallar och konferenshotell byggs och en TV-station ska lokaliseras till Holstebro. TV-masten ska omslutas av en skulptur! Staden har flera gånger fått pris som årets by, vilket givit PR-värde, som bidragit till ökade vinster för besöksindustrin.

Trivseln och lokalpatriotismen i staden har också inneburit låg brottsfrekvens vilket innebär kostnadsbesparingar. I stans fängelse sitter i stort sett bara tio stamgäster!

Folket backar upp sitt kära Holstebro. Stan har dragit till sig flest nya arbetsplatser bland danska städer på senare år och staden blomstrar såväl andligt som ekonomiskt. Folkmängden har stigit till över 30 000, omlandets ökning oräknad. Se där vad Kulturen är värd om den utnyttjas rätt!



Här , på Jylland, ligger Holstebro.

LOKALT UTVECKLINGSARBETE LÖNAR SIG!

Av Christina Norrby, USK, Stockholms stad

Det hävdar Benny Jansson, Folkrorelserådet, som bor på Torsö i Vänern och jobbar centralt med landsbygdsfrågor.

Efter folkrörelsekampanjen "Hela Sverige ska leva" gick ca 40 folkrörelseorganisationer samman och bildade Folkrorelserådet. Ordförande är Clas Elgstedt och vice ordförande är Marit Paulsson. Folkrorelserådet har sitt säte i Stockholm och får bidrag från arbetsmarknadsdepartementet.

Den 4-6 februari 1994 kommer att hållas en Landsbygdsriksdag i Växjö i Folkrorelserådets regi.

Folkrorelserådets syfte är att dels ge råd, stöd och stimulans till lokalt utvecklingsarbete, dels skapa opinion för landsbygdsfrågor. Ett projekt heter "Landsbygd - Framtidsbygd" vilket innebär att byar gör egna handlingsplaner för en bra framtid i sina byar.

2000 lokala utvecklingsgrupper, sk byalag är anmälda till Folkrorelserådet. Byalag är den nya demokratiska formen för förhandling med kommunen. Byalag går samman på lokal och länsnivå, en ny demokratisk rörelse växer fram. Intresset för arbetet ökar. Arbetet ger resultat och nya lösningar söks ständigt.

I en enkätundersökning som gjordes mars 1992 (500 svar) framkom att i 75% av byalagen är befolkningsutvecklingen övervägande positiv. I genomsnitt jobbar varje byalag 400 timmar ideellt per år. Inom gruppernas arbetsområdena finns ca 560 000 invånare.

Grupperna arbetar bl a med:

- bostadsbyggande (bl a hyresrätter för unga och gamla)
- starta eget-kurser
- samordnad service (Samlings-

lokaler, lanthandel, barn- och äldreomsorg, skolfrågor) vilket lett till kvinno- och ungdomsarbetsstillfällen

- kommunikationsfrågor
- turism
- badplats (det första kommunen drar ned på)

Genom detta arbete har 1802 arbetsstillfällen bevarats eller utvecklats under tidsperioden 1981-1992. Kostnaden har fördelats på 8,5 milj kr i eget kapital från de lokala utvecklingsgrupperna och 88,5 milj kr från stat och kommun, vilket ger en kostnaden per arbetsstillfälle på 48 834 kr att jämföras med den normala kostnaden 150-160 000 kr per arbetsstillfälle. Till detta kommer indirekta samhällsintäkter, på tex bostadsbyggandet ovan, 350 milj kr i form av skatter/

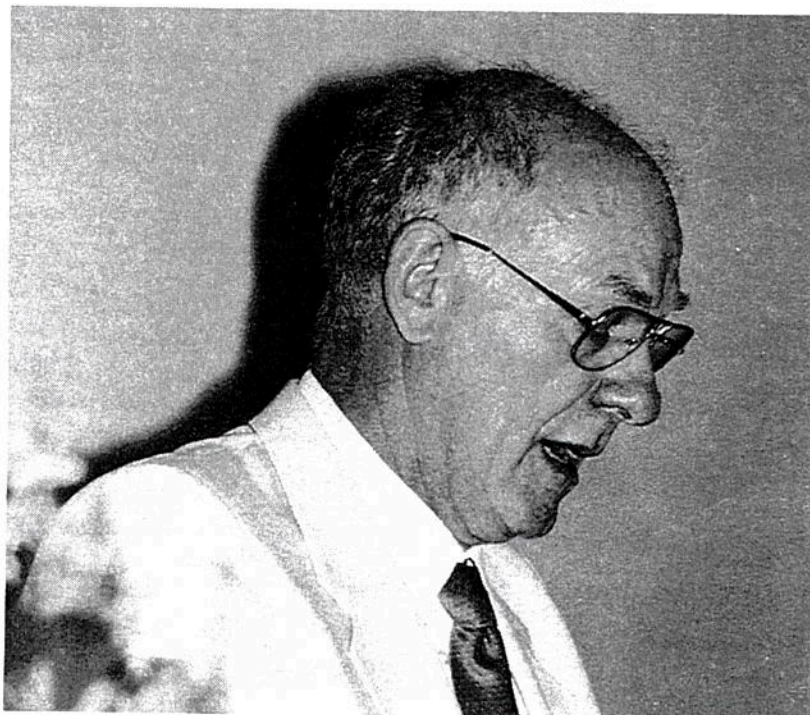
avgifter på arbetskraften och moms på byggmaterial. Kända intäkter har varit ideell arbetsinsats och skatter/avgifter på bevarade och skapade arbetsstillfällen, ca 145 milj kr.

Det lönar sig!

Slutsatsen blir att det lönar sig med lokalt utvecklingsarbete.

Bennys teori är att det finns ett systemfel i dagens samhällsplanering i Sverige. Kommuner är i dag uppdelade i tätort och landsbygd. I kommunalhuset finns olika avdelningar/sektorer som sköter sina områden. Den kommunala organisationen finns dessutom bara i centralorten och ev i några tätorter. Lönsamheten säger centralisera.

Lokalt i byarna går människor samman över intressegränser med tanken att bygden ska överleva.



Dessa ses på från kommuncentralt håll som kravmaskiner. Det nuvarande kommunala systemet passar inte för annorlunda lösningar. Utvecklingen står enskilda människor för, den kan inte administreras fram.

Människan i centrum

För att få Sverige på fötter måste människan sättas i centrum. Ta vara på idérikedomen lokalt. Vänd på planeringen, den ska ske nerifrån och upp. Ta en bit från varje avd/ sektor i kommunhuset och flytta ut i bygden, samordna planeringen över avdelningarna, skapa en all-sektoriell organisation i kommunen. Inrätta Myndighetslotsar/idé-lotsar som tar vara på idÉer lokalt (ideellt lokalt arbete). Ta vara på folkrörelsekraften.

Kommunförbundet har ett Dialogprogram som heter "90-talets folkrörelsepolitik", och drivs med pengar från arbetsmarknadsdepartementet. Avsikten är att ge ak-

tivare stöd och rådgivning till samhällsplanerare om hur man jobbar lokalt-kommunalt. Inom dialogprogrammet jobbar 20 kommuner aktivt för att hitta modeller. HT-94 beräknas ett studiematerial vara färdigt med avsikten att stärka landsbygdens möjligheter. Frågor som tas upp är:

- Granskning av hinder i kommunallagen och PBL
- Intensifierad forskning, beskrivning, kartläggning.
- Nordiskt samarbete.
- Målet att hitta idealt förhållningssätt.

Exempel på bra satsning för landsbygden är vägverket som är det första verk som tar med lokala utvecklingsgrupper i sin planering. HT-94 startar ett handlingsprogram för landsbygdsvägnätet - Mer väg för pengarna. SJ däremot planerar så att det ska gå så fort som möjligt mellan två punkter. Ett annat förhållningssätt är att låta tågen utgå från mitten av sträckan så att fler

orter kan tillgodogöra sig kommunikationerna för t ex pendling, det bor alltid människor mellan punkterna.

Folkrörelserådet är ett kunskapscentrum för lokalt utvecklingsarbete av Sveriges landsbygd. I den ovan beskrivna modellen får planerarna människor att föra dialog med. Det blir roligt att planera. Landsbygdspolitikerna blir alla sektors politik. Den blir helheten.

Till sist några råd i utvecklingsarbetet:

1. Nedifrån och upp
2. Kvinnorna på landsbygden står ofta för okonventionella lösningar
3. Samordna servicen och samordna sektoriellt
4. Sluta prata bidrag, hitta de rätta begreppen. Hemsändningsbidrag blir lön. Driftstöd blir uppdragsersättning
5. Bygg bostäder för unga och gamla. T ex hyres- och äldrekooperativ som tar saken i egna händer.

BEGIVENHETERNA

Årets kringarrangemang var som alltid högklassiga. Första dagens eftermiddagsvandring i Sundsvalls stenstad följdes av kommunens buffé med dans i stadshuset. Föreningens årsmöte avhölls på Södra Bergets svindlande höjder och kvällens surströmmingskiva på Åstöns militärområde gav för många mersmak.



KSP:are på spaning efter framtiden från Åstöns horisont



Årsmötet på Södra Bergets Sky Bar.
Här avtackar ordföranden
avgående valberedningsordförande
Astrid Nyström.

Per-Olof Persson och Ewa Isaksson
synkroniserar samvaron (höger).



Njutande av militärområdets, Åstöns och Bottenvikens
kvällssol, fr v Anders Franzén, Karin Sandahl, Astrid Nyström,
Eva Egnell och Bo Hansson (ovan).



Skåne-regionens hyllningssång till
sig själva, exekverad under
surströmmingsrus.

Seminarierna vid årets konferens var fem:

Den nystartade arbetsgruppen **ASKEN** presenterade sitt arbete, **KABO** redde ut bostadsmarknadsgåtorna, **Prognosgruppen** redovisade strukturkostnadsutredningen, **RIKSNYKO** mm diskuterades under ledning av **FoB-gruppen** och **MKB** i verkligheten visades upp av **vårdkommunen**. Seminarierna kördes i två omgångar på förmiddagen dag två. Här följer en sammanfattning.

STRATEGISKA KOMMUNFRÅGOR

Sammanfattning av Ulf Fransson, Nässjö kommun

Sundsvallsseminariet genomfördes med god tillslutning av medlemmar. Sammanlagt deltog ca 50 KSP-are i programmet, arrangerat av arbetsgruppen ASKEN.

Schematiskt var programmet följande:

1. Inledning, Programförklaring
2. Generell ansats till strategisk planering och strategiska frågor. Hans Lindberg.
3. Praktikexempel. Lisbeth Falk, Jan-Ove Östbrink, Tore Almlöf.
4. Checklista för internationella ärenden. Johan Carlström
5. Diskussion

Det första seminariepassets diskussion kretsade mer kring metodfrågor och spörsmål av generell karaktär, behov av "handbok" för strategifrågor, samt hur få plats med strategidiskussion med våra politiker.

Det andra seminariepasset koncentrerade mera kring de presenterade praktikexemplen (Järfälla och Karlskrona).

De grundläggande frågorna kretsade kring

Vad är strategiska frågor?

Hur arbetar vi med dessa?

Vilken **Organisation** är mest lämpad?

Vilken **Utbildning/kompetens** behövs?

Hur påvisa KSP:s **roll** inom området kommunal strategisk planering?

Arbetsgruppen fick flera nya infallsvinklar att bearbeta. Fortsatt rapportering skall följa.

BOSTADSMARKNAD I FÖRÄNDRING

Sammanfattning av Astrid Nyström, Uppsala kommun

Drygt 30 personer deltog i KABO-gruppens seminarium om bostadsmarknad i förändring.

Kurt Lundvall, Huddinge kommun, sammankallande i arbetsgruppen, inledde med att utifrån några tidningsrubriker tala om förändringar i form av nya lagar och förordningar mm, som starkt kommer att påverka förutsättningarna för bostadsmarknaden och byggandet framöver.

- Allmännyttans hyror ska inte längre vara vägleddande. Självkostnadsprincipen kan komma att luckras upp. När de kommunala bostadsföretagen i alla avseenden får samma villkor som de privata finns, enligt utredningen, det inte längre något skäl att behålla allmännyttan som riktmärke.

- Fr o m halvårsskiftet i år beskattas de allmännyttiga bostadsföretagen på samma sätt som privata bostadsföretag.



Hans Lindberg, arbetsgruppen ASKEN

- Rätten för kommunerna att få anvisningslägenheter tas bort. Staten har dock sagt att man ska följa utvecklingen för att se om detta medför några problem för kommunerna.

- Bostadsförmedlingen får ta ut förmedlingsavgifter.

- Länsbostadsnämnderna avskaffas.

- Genom att räntorna sjunkit så mycket är det numera fördelaktigare att bygga enligt årets system för bostadsfinansiering än med 1992 års regler. För flerbostadshus gäller detta med bred marginal medan det återstår en liten bit till brytpunkten för småhus.

- Nedtrappningen med 3 miljarder av bostads-subventionerna kommer att kvarstå trots att staten minskat sina utbetalningar med mer än detta p g a kraftigt minskat bostadsbyggande och sjunkande räntor.

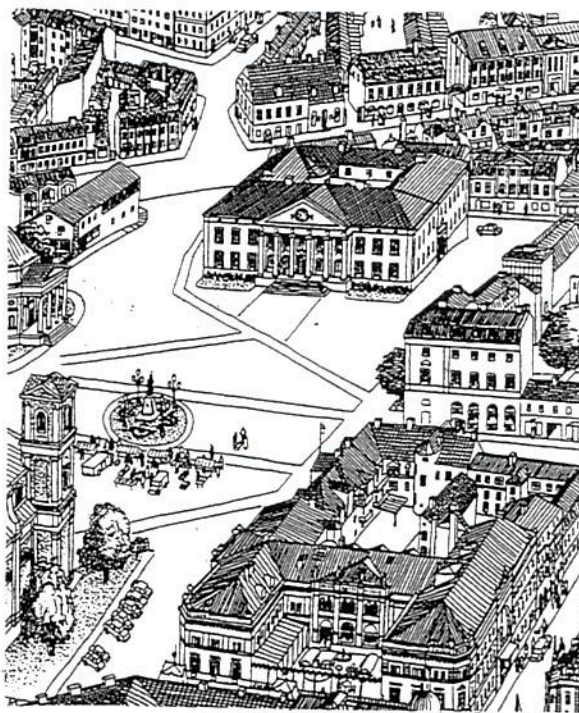
- Fr o m halvårsskiftet i år räcker det med tre lägenheter för att bilda en bostadsrättsförening.

Kurt citerade Bejrums-Lundströms rapport "Bostadsbyggandet på 90-talet från reglering till marknad" där författarna konstaterar att "en efterfrågestyrd marknad ställer helt nya krav på såväl byggare som byggherrar och konsumenter. När efterfrågan styr ställs en helt ny typ av frågor. Och för att svara på dessa krävs ett nytänkande och en ny kultur i berörda företag.... Kommunernas bostadsförsörjningsprogram är i och för sig intressanta, men nu krävs djupare analyser av bostadsbehov och betalningsförmåga". I rapporten finns ett "schema" för hur man ska gå till väga för att bedöma efterfrågan på lägenheter mm. Schemat tar upp punkter som definiering av problemet och av de lokala marknadsförhållandena; bedömning av efterfrågan samt årlig nyproduktion och behovet av nyproduktion; bedömning av konkurrerande nyproduktionsobjekt; marknadsundersökningar och marknadsföringsplan. KABO konstaterar att de flesta kommuner har ju, åtminstone till viss del, gått till väga på detta sätt.

Bostadsförsörjningsfrågornas hantering i kommunerna

Med anledning av bostadsmarknadens ändrade förutsättningar samt ändrade statliga direktiv för kommunernas arbete med bostadsförsörjningsfrågor genomförde KABO en liten och ovetenskaplig enkät inför seminariet. Av tolv svar sa sju att hemkommunen antagit ett nytt tre- eller femårigt bostadsförsörjningsprogram för 1993. Vilket, trots både litet urval och låg svarsfrekvens, får betraktas som rätt många. Dock har programmen ändrat inriktning i samtliga dessa.

I **Göteborg** ses projektlistan mer som en lista över möjliga projekt. Den kompletteras med bedömningar om byggvilja eller om det finns speciella problem med planarbetet eller genomförandet. Projekten följs sedan upp för att se vilka som går att realisera. Här liksom också i **Sollefteå** ingår även byggföretagens ombyggnadsplaner och kompletteringar av områden.



Årets BO-mässa på Stumholmen i **Karlskrona** ger en fingervisning om ny inriktning inom bostadsförsörjningen. I **Falun** är programmet numera en redovisning av läget på bostadsmarknaden och en prioritering av vilka objekt som ska startas när det vänder. **Malmö** kommun delar sitt program i två delar. Ett bostadspolitiskt program som förnyas vart tredje år efter valet samt en utbyggnadsplan som förnyas varje år. I **Motala** har dokumentet alltmer utvecklats till att se trafik-, bostads- och lokalförsörjningsfrågorna i ett helhetsperspektiv. **Ekerö** kommun säger att man skiljer tydligare mellan säkra och osäkra objekt. I **Upplands-Väsby** har programmet fått en marknadsinriktning. I **Uppsala** har man beslutat att utreda handläggningsordningen för bostadsförsörjningsfrågorna. Viktiga utgångspunkter är här: Marknadsanpassning och konkurrensutsättning; bedömning av kommunalekonomiska möjligheter till utbyggnad av social- och teknisk infrastruktur; hänsyn till sociala och miljömässiga faktorer; särskilda gruppers behov; bevakning av hälsa, säkerhet, tillgänglighet och resurshushållning.

PO Nylander, Kommunförbundet, avslutade med att säga att det är viktigt att kommunerna har en bra planering. Ingen annan har den kunskap som kommunerna har och därför är det viktigt att kommunerna inte avhänder sig makten.

Lästips

- SABO-företagens beroende av räntebidrag - en analys. En rapport från SABO. Februari 1993.
- Utveckling på Stockholms regionala bostadsmarknad. B Turner, T Berger, U Fransson och T Waller, SIB. Storstockholms planeringsnämnd 1993:1.
- Bostadsbyggande på 90-talet från reglering till marknad. H Bejrums och S Lundström. Byggentreprenörerna i Stockholm. Cirkulär från kommunförbundet.

ATT FÖRDELA RESURSER

Av Sven Gunnar Lönn, *Kommundata*

Nästan femtio mycket intresserade och aktiva KSP:are deltog i prognosgruppens seminarier om konsten att fördela resurser.

Från början var tanken, att vi under seminarierna skulle behandla några olika modeller för resursfördelning. Nu blev det inte riktigt så, ty vår huvudtalare, **Uno Svaleryd**, hade så mycket intressant att berätta om sitt förslag till nytt statsbidragssystem, att vi med glädje lät honom få större delen av tiden. Dessutom avsatte vi en god stund till frågor och diskussioner.

Uno Svaleryd är kommundirektör i Östersund men det var i egenskap ordförande i utredningen om nytt statsbidragssystem han gästade oss.

Det nuvarande och provisoriska systemet, som staten använder för att fördela resurser, konstruerades av Kommunalekonomiska kommittén. Därför kallar vi den modellen i fortsättningen för KEK-modellen. Den blev redan från början hårt kritiserad. Kritik av KEK-modellen har inte bara kommit från de av systemet missgynnade kommunerna, utan också från forskare som haft kritiska synpunkter på den bakomliggande metoden. Modellen har visat sig ha en dålig träffsäkerhet. Grannkommuner med liknade struktur, tjänsteutbud och kostnader kan ha fått helt olika bidrag om de ligger i skilda klimatzoner. Klimatfaktorn har nämligen i KEK-modellen en, enligt många, alltför avgörande betydelse, och i en del fall har den, som sagt, givet obegripliga resultat.

I Uno Svaleryds förslag till ny fördelningsmodell är grundtanken, att alla kommuner skall ha likvärdiga förutsättningar. De skall kunna ge sina invånare samma standard till samma pris. Svaleryds modell är av standardkostnadstyp. I en sådan gör man beräkningar för kostnaden för olika verksamheter var för sig. KEK-modellen är en totalkostnadsmodell, som enbart beaktar



totalkostnaden för kommunernas skilda verksamheter i klump.

Kostnaderna för följande komponenter beaktas i den föreslagna modellen:

- Barnomsorg
- Skola
- Äldreomsorg
- Individ- och familjeomsorg
- Gator och vägar
- Vatten och avlopp
- Kollektivtrafik
- Kallortstillägg

Genom att använda en standardkostnadsmodell kan man lätt ändra beräkningsätt för en verksamhetsgren om förutsättningarna ändras. En standardkostnadsmodell är, enligt Svaleryd, mer flexibel än en

totalkostnadsmodell. Man kan i den förra typen använda sig av olika metoder för olika verksamheter, om man finner det lämpligt. Det har man gjort i den föreslagna modellen. Sälunda utgår t ex beräkningarna för barnomsorg och skola från en, med utgångspunkt i befolkningen, framräknad efterfrågan, medan beräkningen för individ och familjeomsorg utgår från faktiska kostnader.

Många av tankarna och metoderna i Svaleryds modell kan komma till användning också i kommunernas arbete med att fördela resurser på kommunalnämnder. Därom var många åhörare överens.

AKTUELLA STATISTIKFRÅGOR

Av Carl Gustaf Geite, Huddinge kommun

Det fjärde seminariet arrangerades av FoB-gruppen och SCB och handlade om Riksnkyo och FoB 95.

Riksnkyo

Johnny Sehlin, SCB Örebro, informerade om Riksnkyoprojektet. SCB kan idag sälja statistik för många olika områdesindelningar som omfattar delar av en kommun, t ex församlingar och postnummerområden. Redan för flera år sedan påbörjades en diskussion på SCB om en områdesindelning för områden av homogen karaktär och med ett socialt innehåll, som skulle vara rikstäckande. Man ville kunna presentera Nyko för en bredare kundgrupp än kommunerna. Riksnkyo är i första hand för en privat marknad.

Riksnkyo är en indelning som kommunerna hanterar och disponerar i grunden.

För att spara tid kommer SCB att använda kommunernas egen Nyko-indelning, som man hoppas och tror svarar mot kraven på homogena områden med ett socialt innehåll. Riksnkyo omfattar endast en nivå. Undre gräns är en folkmängd på 500-1 000 personer i varje område.

Närmast kommer kommunerna att få en enkät med frågor om lämpliga områden och med avtalsförslag. Ett förslag till avtal med avtalstid, ersättningar mm är ute på remiss, bl a till kommunförbundet.

I en första omgång kommer SCB att vända sig till de 120 största kommunerna. För övriga gör SCB själv en områdesindelning med valdistrikt till grund.

Kommunernas arbetsinsats blir ungefär en dag plus några timmar för underhåll framöver. Kring årsskiftet kommer material som kommunerna går igenom och göruventuella korrigeringar på. Som ersättning får kommunerna ett mindre belopp samt områdena maskinellt digitaliserade.

1,5-2 miljoner kr skulle Riksnkyo kunna ge SCB, varav ca 10 % åter till kommunerna.

Johnny Sehlin framhåller att inget konkurrensförhållande mellan kommuner och SCB kommer att uppstå. SCB hanterar större områden än kommuner medan kommunen själv tar hand om sin kommun eller delar av den.

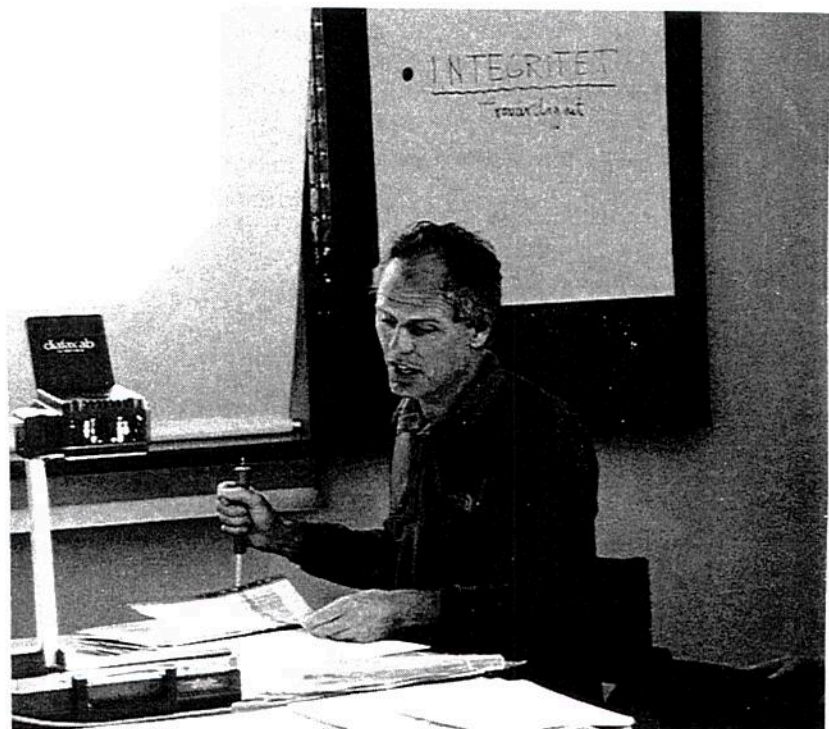
I stället för FoB 95

Åke Bruhn, SCB, Örebro redogjorde för huvuddragen i FoB-kommissionens betänkande "Folk- och bostadsräkning år 1990 och i framtiden" som nu är ute på remiss. Det föreslås bl a att ingen traditionell FoB genomförs före 2000. En aktualisering av statistiken över hushåll och boende kan eventuellt genomföras tidigare. SCB skall göra marknadsbedömningar och behovet av statistik från kommuner och lands-ting och betalningsbenägenheten skall styra.

Åke Bruhn berättade i grova drag vad de fem olika alternativen för aktualisering av uppgifter om hushåll och boende som beskrivs i

betänkandet innebar. Alternativen innebär olika kvalitet och kostnader och kommunerna skulle då kunna välja mellan olika alternativ. Staten skulle stå för kostnader för riket och länen medan kommunerna får stå för de kommunala redovisningarna vilket innebär högre kostnader för kommunerna än tidigare. SCB kommer att informera närmare om förslagen vid endagskonferenser.

Från KSP:s FoB-arbetsgrupp berättade **Kenneth Hvarvenius**, Malmö kommun, att trots att KSP inte är remissinstans kommer en skrivning att lämnas. I denna sägs att inget av de fem alternativen är godtagbart och att kommunerna kommer att få betala för mycket. Dessutom är det svårt att få besked från politikerna vad man är beredd att betala 1995, med tanke på mellanliggande val. Behovet av en FoB95 är redan klarlagt. Drygt 200 kommuner har köpt FoB 90 programmet.



Åke Bruhn håller seminarium

Daniel Jasek:

MILJÖKONSEKVENSBESKRIVNINGAR

Av Mats Henricsson, Sundsvalls kommun

Det femte seminariet berörde MKB med erfarenheter från Sundsvall och leddes av landskapsarkitekt Daniel Jasek, Sundsvalls kommun.

Miljökonsekvensbeskrivningar har under senare år blivit ett allt mer använt instrument i beslutsprocessen om sådana företag och exploateringar som på något sätt påverkar vår miljö.

Sundsvalls kommun har utnyttjat MKB i den kommunala beslutsprocessen i tre fall. Alla fallen gällde relativt tung exploatering och MKB gjordes som ett led i en översiktlig planeringsprocess. De fallen som presenterades var:

1. Korsta-Petersvik - konsekvenser av utbyggnad av pappersbruk och industrihamn.
2. MKB för ny förbifart för E4 i Sundsvall.
3. Lokaliseringsstudie och MKB för en ny industritipp.

På seminariet gjordes en genomgång med avseende på MKB:s innehåll, bedrivande och resultat.

I fallet **Korsta-Petersvik** tillkom MKB:n efter att en tidigare upprättad fördjupad översiktsplan väckte en mycket stark reaktion från den berörda allmänheten.

Detta medförde att det fortsatta arbetet med områdets planläggning fick invänta miljökonsekvens-

beskrivningens resultat.

Förutom de "vanliga" miljökonsekvenserna som buller, utsläpp i vatten och luft mm har även andra aspekter studerats: påverkan på stads- och landskapsbild samt effekter av ångutsläpp från pappersfabriken som ger upphov till omfattande kondensmolnbildning som speciellt vintertid skuggar närliggande bostadsområden.

Intressant i denna MKB är att det var de två sistnämnda aspekterna som ansågs vara de allvarligaste problemen.

Ny E4-sträckning förbi Sundsvall har blivit föremål för mycket ingående studier. I Sundsvall är det i första hand trafiken som i kombination med stadens instängda läge mellan två berg gör att luften i centrala staden ofta får dåliga värden. Delar av det nuvarande E4-nätet uppfyller inte standardkraven och måste ersättas med snabbare och bättre vägnät.

I första "ronden" har man studerat åtta alternativa vägsträckningar. I andra omgången underkastades fyra alternativ en ingående granskning beträffande miljöeffekter och

tekniskekonomisk genomförbarhet.

Intressant i detta sammanhang är att när det gäller luftföroreningar studerade man i en datamodell hur de alternativa lösningarna påverkar centrumluften.

MKB för industritipp innehåller först en lokaliseringstudie där man bland ett tiotal möjliga lokaliseringar väljer ut tre tänkbara områden för tippens placering. Dessa tre områden granskas sedan vidare med avseende på tippens exakta läge samt miljökonsekvenser. En intressant aspekt i denna MKB är att man avser pröva en ny deponeringsteknik som bygger på kretsloppsprincipen. Denna teknik ställer speciella krav på bl a deponiplatsens geologi, hydrologi och topografi.

Som **avslutning** på seminariet gjordes jämförelser vad gäller aktörerna inom respektive MKB-fall, deras roll och agerande. Vidare jämfördes dessa tre MKB vad gäller presentationen av resultaten, tydligheten och slutsatserna.

Man kan se likheterna i de tre fallen när det gäller t ex arbetssättet och de ingående delarna: beskrivning av ingreppet, delstudier d v s beskrivning av olika delintressen och hur dessa påverkas, sammanvägning av konsekvenserna och samlad bedömning samt rekommendationer eller val av alternativ.

Samtidigt är varje MKB unik i sig då den behandlar ett speciellt ingrepp under speciella förutsättningar. Även andra faktorer spelar sin roll i MKB-processen som t ex de riktlinjer och förväntningar som finns, exploatörens och konsultens roll, de alternativ (eller brist därpå) som står till hands och inte minst angelägenhetsgraden att genomföra projektet.



DAG TRE GÄLLDE MILJÖTEMAT. ÖVERLÄGGNINGARNA INLEDDES MED AGENDA 21... HÄR TOG RED:S KAMERA SLUT, VARFÖR LÄSAREN BESPARAS BILDMÄSSIG DOKUMENTATION.

FRÅN TEKNIKENS KRETSLOPP TILL NATURENS KRETSLOPP

Av Karin Stomberg, Kävlinge kommun

Under rubriken Agenda 21 på kommunal nivå - strategier för kretsloppssamhället - informerades professor **Eivor Bucht**, Movium Alnarp, inledningsvis lite kort om handlingsprogrammet Agenda 21. Agenda 21 är resultatet från FN:s konferens om miljö och utveckling som ägde rum juni 1992 i Rio de Janeiro. Eivors föredrag fortsatte därefter med att belysa vilka unika förutsättningar vi i Skandinavien har och hur vi mer bör gå från de tekniska kretsloppen till naturens egna kretslopp.

Agenda 21

Rachel Carsons bok "Tyst vår" som kom i början av 70-talet fungerade som en väckarklocka för många vad gäller miljöfrågor. Denna väckarklocka är en bland många orsaker till varför Rio de Janeiro konferensen blev av, berättade Eivor.

Vid Rio-konferensen deltog 160 stater och de dokument och konventioner man beslutade om var:

- Rio-deklarationen
- Agenda 21
- Skogsprinciperna
- Klimatkonventionen
- Konventionen för biologisk mångfald

Agenda 21 ger riktlinjer för nationellt och internationellt handlande under återstoden av 1900-talet. Agenda 21 är vår generations miljöåtagande gentemot kommande generationer. Fram till år 1996 har de deltagande länderna vid Rio-konferensen förbundit sig att deras lokala organisation utarbetar en lokal Agenda 21 i samarbete med kommuninvånarna.

Skandinaviens förutsättningar

Skandinavien har unika förutsättningar för att klara arbetet med miljöfrågorna. Vi har inga enorma storstäder utan vi är fler som bor i orter med mindre än 5 000 invånare än som bor i våra tre storstäder.

Vi måste se de principiella skillnaderna mellan naturens och teknikens kretslopp. I naturens kretslopp finns det inga generella lösningar, allting är unikt. En balans måste råda mellan uttag och tillväxt i naturens kretslopp. Naturen har inget avfall utan fungerar som ett lokalt kretslopp. I teknikens kretslopp är lösningarna generella, tex finns det bilar överallt. Vi måste minimera råvaruuttaget eftersom det inte är oändligt. Vi måste samla avfallet från det tekniska kretsloppet och det är oftast stora kretslopp "oberoende" av källan.

Movium har länge arbetat med kommuner, företagare och människor om hur vi skall kunna vända på skutan och hitta nya strategier.

Hur skall vi gå tillväga? Vilket landskap är det vi vill försöka bevat skall finnas kvar är inte möjligt. Vi måste däremot ställa krav på ett

rikare produktionslandskap, rikare vägkanter och öka tillgängligheten till åar och bäckar.

Vi har även en biologisk mångfald i staden. Växter och djur bryr sig inte om administrativa gränser, d v s var staden börjar.

Vad kan vi då göra? Ja, den åtgärd som snabbast går att genomföra och skapa är inrättande utav våtmarksbiotoper. Ett lokalt omhändertagande av dagvatten är ett primärt förslag som miljöförberedningens listat för att få en bättre miljö.

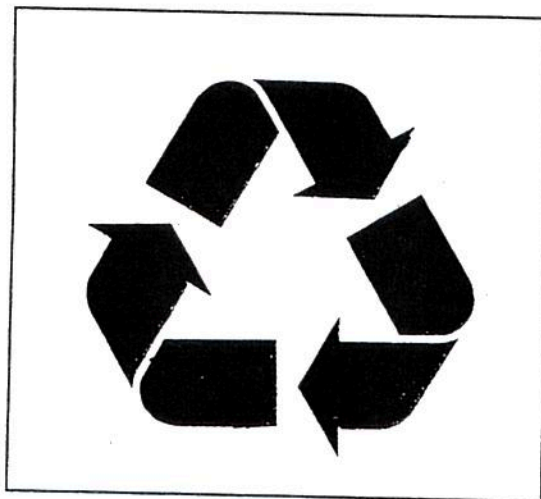
I framtidens kommun gäller det att varje kommun kan ta hand om sitt eget avfall. De transportkostnader som idag finns för avfallet är enorma. Ett naturligt kretslopp mellan stad och land måste byggas upp.

År 1940 fanns det 400 000 lantbrukare i Sverige, år 1990 fanns det 15 000 lantbrukare. Dessa 15 000 lantbrukare kan inte gratis fungera som parkarbetare åt stadens invånare.

Strategier för kulturlandskapet

1. Uthållig jordbruksproduktion för 2000-talet
2. Närproduktion
3. Återflyttning till landsbygden "Bevara genom att exploatera"
4. Bevarande av kulturhistoriskt resp vetenskapligt oombärliga objekt

Ett sätt att nå ut med detta viktiga budskap är att införa miljöpedagogik på daghem och skolor. Barnen får därmed en bild av sin roll och ser sin möjlighet till att påverka.



Kretsloppstänkande i översiktsplaneringen

Av Paul Hultberg, Eksjö kommun

Referat av föredrag av Lars Berggrund, översiktsplanerare på Göteborgs stadsbyggnadskontor.

Lars Berggrund redogjorde sammanfattningsvis för kretslopps-begreppet och dess betydelse i planeringssammanhang samt hur detta synsätt kommit till uttryck i översiktsplaneringen i Göteborg.

Samhällets hantering av resurser är idag linjär - från utvinning av råvara till deponering av avfall. För en hållbar utveckling måste vi övergå till kretsloppstänkande, där material återgår i cirkulation.

I regeringens kretsloppsproposition finns detta synsätt. Men begreppet kretslopp måste gälla hela resurshanteringen, inte bara vara en symbol för bra sophantering.

Kretsloppsbegreppet utgår från termodinamikens huvudsatser:

§1 **Ingenting försvinner**

Vi kan inte förbruka energi eller materia, bara omvandla.

§ 2 **Allting sprider sig.**

Det krävs en resursinsats för att upprätthålla en kontrast eller ordning.

Vi kan alltså upprätta balanser för materia och energi - ingenting försvinner ju. Vi kan därmed beskriva samband i form av kretsloppsstudier.

Fem principer är nödvändiga för utveckling mot ett bärkraftigt samhälle:

- På sikt ska samhällets energi- och materialresurser vara förnybara.
- Vi måste sträva efter slutna materialcykler.
- Vi måste sträva efter mindre flödesmängder.
- Vi måste sträva efter rena flöden om vi ska lyckas sluta kretsloppen.
- Det vi lämnar ifrån oss måste vara inpassat i naturens kretslopp.

Den kommunala nivån viktig

Förverkligandet av en bärkraftig utveckling kan bara ske hos individerna. När det gäller relationen till den enskilde är den lokala nivån avgörande. I Sverige får kommunernas agerande vital betydelse.

Det viktigaste i den kommunala rollen är att skaffa ett förhållnings-sätt. Sedan gäller det att föregå med gott exempel samt att pressa på uppåt, mot regering och riksdag. Det gäller också att underlätta för invånarnas egna initiativ.

Beslutsfattarna möts av många och motstridiga signaler. Man kan visserligen få ett ändrat beteende genom sektorsbeslut, men det gäller att ha helhetssyn för att få en reell förändring.

Kretsloppsstudier

När revidering av Göteborgs översiktsplan inleddes stod det klart att miljö- och naturresursfrågorna var viktiga. Tre olika kretsloppsstudier har genomförts och ingått i samrådet kring översiktsplanen.

Vattnets kretslopp möjliggör diskussion om förorening och rening, om kopplingen mellan naturen och människans aktiviteter.

Kvävet kretslopp griper in i många av samhällets verksamheter: trafik, uppvärmning, industriproduktion, odling, mat, avfall, deponier och reningsverk. Kvävecykeln är dock inte lika pedagogisk tillgänglig som vattnet.

En **exergianalys** har också ingått i samrådsmaterialet. Exergi är ett mått på materialets grad av struktur eller energins arbetsförmåga. Energi kan ha olika kvalitet och det uttrycks i exergi. Elenergi har till exempel hög exergi. Erfarenheterna visar att exergibegreppet har högt

förklaringsvärde, men det gäller att utveckla tillämpningsmetoder för att gå från teori till praktik.

Visionen

I översiktsplanearbetet har man tagit fram en ansats till vision: "Den konkurrenskraftiga och bärkraftiga staden". Det första ledet handlar om att kunna konkurrera på EG:s villkor, om utkomst och sysselsättning. Det andra ledet handlar om vår långsiktiga överlevnad, miljön och resurshushållningen.

Visionen kan när det gäller bebyggelsen innebära:

- att undvika att bygga ut helt nya perifera bostadsområden, svåra att försörja med kollektivtrafik,
- att undvika fortsatt utspridning av bebyggelse, speciellt dit avståndet till kollektivtrafik är stort,
- att förtäta i centrala lägen och i befintliga bebyggelseområden, men med medvetenhet om grönområdenas betydelse.

Reaktioner på visionen

Stödet för att ta upp bärkraft och kretslopp har varit mycket starkt. Två tredjedelar av remissinstanserna anser att det går att förena konkurrenskraft och bärkraft. Om konsekvenserna för markanvändningen är svaren mer tvekan.

I det utställningsförslag som nu tagits fram tar man dock konsekvenserna av visionen och stryker perifera utbyggnadsområden, pekar på förtättningsmöjligheter och markerar restriktivitet mot enstaka bygglov i olämpliga lägen.

Man försöker också med några scenarier konkretisera vad det kan innebära att leva i olika områden i Göteborg om femton år om resurshushållning får spela stor roll.

Kretsloppsfrågorna och planeringen

Det finns dels vetenskapliga skäl att tillämpa ett kretsloppsresonemang, dels visar erfarenheterna från Göteborg på en stor potential som planeringsverktyg.

Boverket har i sin utvärdering av

forts sid 22

MILJÖPROJEKTET SUNDSVALL-TIMRÅ

Av Sten Kristoferson, Helsingborgs stad

Under denna rubrik redovisade miljöskyddschefen i Sundsvall, Peter Gavelin, aktuellt miljöarbete i Sundsvall.

Sundsvallsregionen är sedan gammalt känd för stora miljöproblem med utsläpp till luft och vatten från massa- och pappersfabriker, aluminiumsmältverk och tung kemisk industri. Stadens läge mellan två höga berg och med E 4 genom centrum gör inte miljön bättre.

Regeringen startade därför 1989 ett projekt med syfte att verka för en rejäl miljöförbättring i regionen till år 2000. Staten ställde ordentliga resurser till förfogande, och Peter Gavelin blev huvudsekreterare.

Redan 1990 var huvudrapporten färdig och med den som grund utarbetades en miljöplan för Sundsvall, som antogs av fullmäktige 1991. Den är mycket konkret och tar upp ca 100 punkter. För varje punkt anges vem som är ansvarig och ges en tidsplan.

En övergripande plan för genomfartstrafiken har utarbetats. E 4 får delvis ny sträckning, bl.a. på en ny bro över Sundsvallsfjärden, så att den kommer bort från centrum. Stor satsning görs på järnvägen. Snabbtåg till Stockholm, ny kustbana norrut. Kollektivtrafiken gyn-

nas.

En rad åtgärder som berör industrier, avfalls- och avloppshantering ger renare miljö. Man städar upp efter gamla förmyndelser: dels i gamla industriområden, dels i Sundsvallsbukten, som är starkt förorenad. Kusten friläggs så långt möjligt, nya cykel- och promenadstråk skapas.

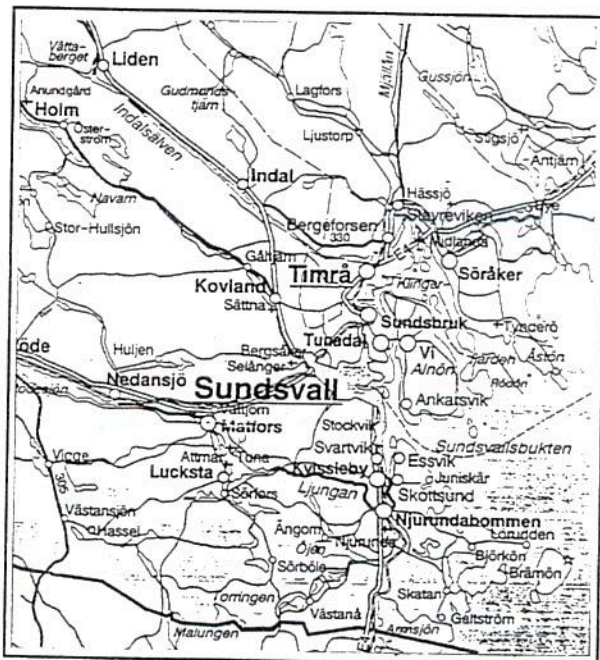
Bilden av Sundsvall skall förändras. Senast 1995 skall kommunen vara känd för resultatet av sitt goda miljöskyddsarbete.

Miljötänkandet genomsyrar redan arbetet i kommunen och de olika nämnderna, vilket syns i budgetprioriteringarna. 9 mkr om året har avsatts som stimulans för åtgärder som är bra för miljön. Dessa fördelas av en grupp på fyra ledande tjänstemän till nämnder som stäl-

ler upp med lika mycket som projektbidraget.

Sundsvall har också, som första kommun i landet, börjat med årliga miljöbokslut. Miljöbokslutet för 1992, som vi fick ta del av, är en lättläst och trevligt illustrerad översikt över miljöarbetet under året. Den sprids till intresserade inom och utom kommunen, till pressen och skolorna m.fl. och bidrar säkerligen till ett växande miljömedvetande.

Sundsvall verkar att ha tagit ett fint grepp om miljöfrågorna. Ett äkta miljöengagemang hos politiker, tjänstemän och allmänhet kombinerat med ekonomiska morötter bör ge kommunen en successivt allt bättre miljö.



översiktsplaneringen påtalat bristen på strategiska frågor och tydlig politisk förankring i planerna. Vi måste utveckla framtidsfrågorna och den politiska dialogen!

Planeringen har dubbla roller beträffande resursfrågorna. Dels ska planerna konkretisera resurshushållningen, dels ska planeringsprocessen fungera som debattarena om strategin för kommunens framtida utformning. Kretsloppstänkandet kan bidra till detta, som faktaunderlag och pedagogiskt underlag för en vision om det bärkraftiga samhället.

Spännande fortsättning i Göteborg

Kretsloppsstudierna går vidare. Snart är en studie av kolets kretslopp klar. Fortsättning diskuteras med Chalmers. Arbetet ligger också väl i linje med inriktningen av Agenda 21,

På västkusten har ett samarbete inletts om en västsvensk agenda, Miljö i Väst. Avsikten är bl a att få underlag för en bred debatt om vem som bör göra vad i miljöarbetet.

I energi- och materialbalans-

beräkningar finns stora pedagogiska möjligheter. De flesta människor har mycket dimmiga begrepp om samhällets "ämnesomsättning" (det kommer från väggen och går ut i väggen). Principen för stadens kretslopp är enkel, men verkligheten är inte så enkel. Samhället är komplext med otaliga materialflöden och samband. Det ligger en stor utmaning i att förklara den komplexa bilden. Behovet av insatser från forskare, journalister, pedagoger och media är stort!

Kretsloppsparadigmens kommunala konsekvenser

Erfarenheter från ekokommuner i Norden

Av Gunnar Sundgren och Tordleif Hansson, Umeå kommun

Torbjörn Lahti, ekoplanerare från ESAM AB, berättar om sina erfarenheter från 10 års arbete med ekokommuner. Från ett pionjärarbete i Övertorneå kommun bedriver Torbjörn numera konsultverksamhet i ett antal ekokommuner.

Paradigmskifte

Numera inser alla att jordens resurser är ändliga. Materiell tillväxt är inte möjlig i all oändlighet. Denna allmänna insikt kan kallas ett paradigmskifte och kan enligt Torbjörn jämföras med upptäckten att jorden är rund.

Vi behöver ett större historiskt perspektiv. De senaste hundra åren har vi börjat låna av framtiden och "AB Tellus" går nu med förlust. Man skulle kunna säga att vi lever i stenåldern genom att vi hela tiden plockar resurser ur marken.

Ekologisk ekonomi

Tre marknader måste vara i balans om vi skall få en ekologisk ekonomi, nämligen produkter, avfall och resurser. Det traditionella kretsloppet råvara - produktion - konsumtion - avfall - deponi, är inte långsiktigt hållbart. Inriktningen måste istället vara att hushålla med naturresurserna genom att använda förnyelsebara resurser, återvinna material, minska energiåtgången samt att anpassa avfallet till naturens kretslopp. Har vi inte tillväxt i naturen kan vi inte heller få annan tillväxt.

Grundbultar

Hörnstenarna för ekokommuner är att ha både en ekonomisk och en ekologisk uthållighet, praktisera ett kretsloppstänkande och en tvärsektorieell helhetssyn samt överge den traditionella myndighetsrollen för en konsensusdemokrati där beslutsfattarna använder Ekokommuntrappan. Torbjörn beskriver utvecklingsfaserna för en ekokommun, de olika "trappstegen".

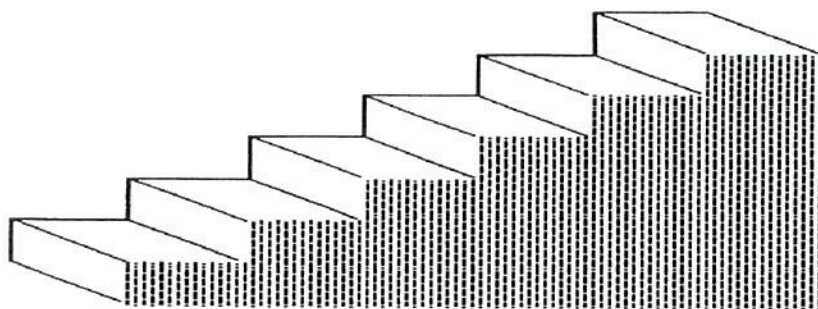
1. Probleminsikt, vilket enligt honom finns i kommunerna idag.
2. Systemsyn, det måste skapas en medvetenhet om orsaker och samband.
3. Kreativ försöksverksamhet, där det handlar om att bygga upp kunskap och utveckla nya styrinstrument.
4. Strukturell förändring, genom systematiska investeringar i kretsloppsbasead infrastruktur.
5. Radikala livsstilsförändringar med "närskalighet" som utgångspunkt.
6. Extern förändringskraft.

Ekokommunguiden

Följande frågor borde vara centrala i all samhällsplanering och självklara i en ekokommun:

1. Minskar åtgärden användandet av ändliga resurser?
2. Minskar åtgärden användandet av stabila naturfrämmande produkter eller molekyler?
3. Sparas eller ökas naturens mångfald och kretsloppens kapacitet?
4. Minskar användningen av energi?
5. Tillfredsställs grundläggande mänskliga behov?
6. Ökar demokrati och delaktighet?
7. Utvecklas den mänskliga resursen?
8. Minskar sårbarheten/ökar den lokala självförsörjningsförmågan?

Torbjörn berättar avslutningsvis att det i dag finns drygt 20 ekokommuner och ett 40-tal som är intresserade. Man kan ju undra varför det måste finnas speciella ekokommuner, borde inte ALLA Sveriges kommuner arbeta aktivt med dessa livsviktiga framtidsfrågor?



Ekokommuntrappan

Hans Gillgren:

Utvecklingsstrategier för kommuner

Av Christina Wigelius, Nässjö kommun

Hans Gillgren inledde sitt anförande med en liten övning för att definiera begreppet "vision" på det personliga planet. "Tänk ut din egen dröm! Har du en beredskap för genomförande och förverkligande av din dröm så har du en vision! Börjar du sedan inspirerat att vidta åtgärder för att nå målet så har du en utvecklingsstrategi."

Varför kommunal vision och utvecklingsstrategi? I en framtid som upplevs osäker och med en föränderlig omomvärldsbild gäller det att hitta framtidens arbetstillfällen.

Gillgren menar att vi är på väg ur det traditionella industrisamhället. Kunskap inom olika områden möjliggör utflyttning av produktionsdelar i princip vart som helst. Det mest angelägna är då att behålla kunskapskontrollen via olika styrinstrument.

Vill en kommun behålla ett penningflöde (marknadsflöde, PR, produktutveckling etc) gäller det att

rikta sig mot den grupp av människor som genererar dessa tjänster. Med andra ord hitta en kommunprofil som är attraktiv och trovärdig.

Gillgren beskrev hur man i Härnösand arbetat med ett utvecklingsprojekt som startat för tre år sedan. Arbetet inleddes med att finna kommunens roll ur ett omvärldsperspektiv.

Därefter gjordes en konkurrensanalys för Härnösands kommun utifrån ett mellannorrländskt perspektiv. Unika särdrag för kommunen renodlades och resulterade i

visionen "Den goda småstaden i en levande kust- och kulturbygd".

Ett 11-punktsprogram antogs vilket låg till grund för det sektoriella arbetet med översiktsplanen. Områden som inte bidrog till att uppfylla visionen om den "goda småstaden" utgjorde en bristkarta för att visa vad som borde åtgärdas. Planen antogs 1992.

Gillgren avslutade med att betona vikten av gott ledarskap för att hålla visionen levande, entusiastiska och samordna aktörer för ett genomförande.

ÅRSKONFERENSEN AVSLUTADES MED ETT TAG I VÅR HÄLSA...VI SES I NÄSSJÖ!

Folkhälsofrågor i kommunal planering

Av Karin Sandahl, Ludvika kommun

Agneta Dreber, generaldirektör för det nybildade Folkhälsoinstitutet, började med att presentera sig som tillhörande ostgenerationen - halvfet 45+ - och avslutade med att fundera över om svenska kvinnor - statistiskt sett - skulle kunna nå samma välbefinnande som de franska genom att - statistiskt sett - dricka mer vin och ha fler älskare..?

Agneta definierade folkhälsa som insatser gentemot hela eller delar av befolkningen för att främja en god hälsa och förebygga ohälsa hos individen.

Ohälsa kostar pengar för alla parter, hälsa ger individen välbefinnande. Än så länge är man mest inriktad på fysisk hälsa, men den psykiska hälsan som ju är starkt kopplad till den fysiska, är ett framtida arbetsområde. Agneta saknade en "rörelse för den inre miljön"!

Folkhälsoinstitutet har 300 miljoner kronor varav 167 går till HIV-

AIDS-bekämpning. Man ägnar sig också särskilt åt kvinnors hälsoproblem (alkohol, anorexia, oönskade graviditeter).

Institutet ska stödja lokalt arbete, utveckla metoder, stödja forskning, sprida kunskap. Man ska enligt instruktionen göra hälsokonsekvensanalyser av beslut som till exempel "Dennispaketet".

I all kommunal planering finns förstås en hälsoaspekt. Agneta rekommenderade inte att kommunerna gör "hälsoplaner" utan snarare belyser hälsokonsekvenserna av

olika planer.

Utformningen av den fysiska miljön som gator och vägar, lekplatser, bostäder, skolor och arbetsplatser har stor betydelse för att förebygga olyckor, störningar och allergier. Befolkningens hälsotillstånd är ofta sämst i dåligt utformade bostadsområden.

Många kommuner bildar folkhälso- och hälsoråd för att kunna arbeta tvärsektorielt för en bättre folkhälsa. Ett nätverk av sådana råd (med WHO:s Healthy Cities som förebild) är på gång.