

Ordföranden
har ordet:

TÄNK EFTER FÖRE!

Kommunernas ekonomiska läge blir allt mera pressat. Skattestoppet hävs inte men kostnaderna för framför allt barnomsorg och äldreomsorg fortsätter att öka.

För ett tiotal år sedan for konsulter landet runt och delade upp förvaltningarna i kommundelskontor samtidigt som det politiska ansvaret lades på kommundelsnämnder. Nu får i vissa fall samma konsulter runt och slår samman förvaltningarna och kontoren till så få som möjligt. Decentralisering har till stor del bytts mot centralisering och en lovsång av stordriftens fördelar.

Beställare ska nu skiljas från utförare. Den horisontella uppdelningen med en samlad organisation för varje kommundel håller på att bytas ut mot en vertikal funktionsuppdelad organisation.

Tanken med den senaste typen av organisationslösning är, liksom med den förstnämnda, dels att effektivisera verksamheten, dels att göra den mer produktiv. Mer och bättre service ut till kommuninvånarna för varje insatt krona.

Vårt välutvecklade kommunikationssamhälle gör att nya idéer och lösningar sprids fort. Har väl någon börjat pröva något nytt, följer genast ett flertal efter.

Detta är enligt min mening ett problem. Vi borde i varje enskild kommun ifrågasätta mera. Vi borde ta oss tid att diskutera och analysera för- och nackdelar samt om dessa nya organisationslösningar passar i

just vår kommun. Det kan ju vara rimligt att de nya idéerna utvärderas innan alla tillämpar dem. Alla behöver då inte göra eventuella misstag.

Fortfarande förnuftigt att tänka efter före

Inom KSP:arnas område sätter den kärvare ekonomin och de nya organisationslösningarna naturligtvis också sina spår. Mindre resurser avsätts för statistikservice, prog-

statistikpublikationer, prognoser mm diskuteras allt oftare. Statistik- och utredaravdelningar delas upp i beställar- och utförarenheter. Etc, etc.

En del av det statistiska underlag vi använder i utredningar, planer och program inhämtar vi via egna enkäter och undersökningar. Det allra mesta köps emellertid av SCB i form av olika statistikpaket och FoB-statistik. Dessa inköp har hittills täckts via centrala budgetanslag.

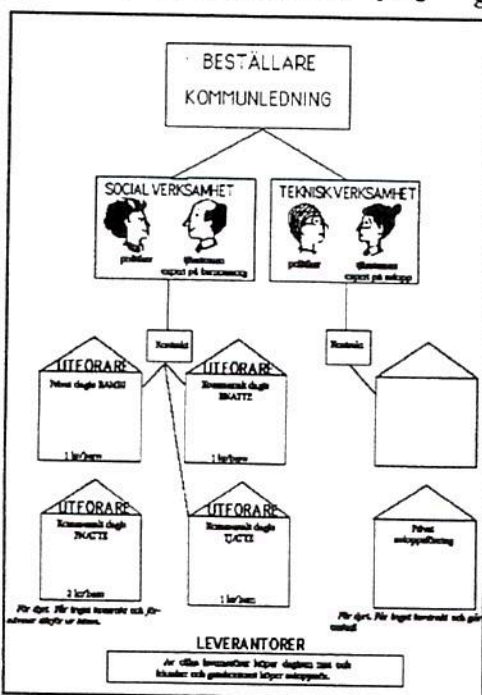
De tankar som nu sprids är att vi i vår tur ska ta betalt för de statistiska sammanställningar som vi i olika former vidareförmedlar till politiker, tjänstemän, press och allmänhet. De som vill ha denna information ska veta att den kostar och ska själva få väga kostnaden mot nyttan av den.

Detta leder till ett antal frågor som jag anser bör ställas, diskuteras och lösas innan man beslutar sig för den ena eller den andra lösningen.

Har vi rätt att ta betalt för det material som är offentligt i och med att det levererats till en kommun från SCB? Om vi har rätt att ta betalt, hur högt ska då priset sättas?

De flesta kunder finns internt inom de kommunala förvaltningarna. Kostar det inte mer att fakturera dessa, och i vissa fall t o m skriva kontrakt, än vad ett rimligt pris motsvarar?

Om priset blir så högt att efter-



nosarbete och långsiktig planering. Tankar om att "marknaden" sorterar behoven, tros minska behovet av planeringsunderlag och fakta.

Förslag på hur man kan skaffa sig intäkter genom att ta betalt för

forts s 2

ksp-nytt är en medlemstidning för Föreningen för kommunal statistik och planering, KSP. Tidningen utkommer med 3-4 nummer per år, trycks i ca 500 ex och sänds ut till alla medlemmar samt ett antal övriga intressenter.

Redaktör: Anders Åström Redaktionskommitté utgörs av KSP:s styrelse

Postadress: **ksp-nytt**

c/o Anders Åström

Uppsala kommun, Box 216

751 04 Uppsala

Tel 018 - 27 13 06

hem 018 - 32 49 25

Fax: 018 - 14 96 27

Nya medlemmar

Jan Gunnarsson, kanslichef
Nordvästra Skånes kommunalförbund

Bo Sandberg, planeringssekr
Kommunkansliet, Orust kommun

Rolf Berg, planeringssekr
Ljusdals kommun

Eva Långström,
Österåkers kommun

Karin Ericson, utredningssekr
Kommunstyrelsekontoret,
Falköpings kommun

Avgången medlem

Agneta Hyberg

Nordvästra Skånes kommunalförbund

Tröjsommar

Sommaren har i skrivande stund dykt upp i ksp-reds bykommunala värld. I vår lilla kommun har också i dagarna det slutliga förslaget till ny organisation och nytt styrsystem med sikte på beställar-utförare färdigställts för remissbehandling. Här kallas omstruktureringen KOSTYM - KOMMunal STYrModell och kommer att medföra total omkastning av alla tidigare roller och förhållningssätt. Odföranden tar upp klädfrågorna i dagens ledare. Fortsättning, med väst och skjorta, kommer i nästa **ksp-nytt** i mitten av augusti.

Dagens **ksp-nytt** innehåller dessutom två reserapporter, förutom ett antal tips om seminarier mm och några informativa kortartiklar. Dessutom finns ett antal notiser, där medlemmanas aktiva deltagande efterfrågas. Hör av er och uttryck er åsikt, bli medarbetare i **ksp-nytt**!

En nyhet: Som ett led i att stärka KSP-medlemmarnas identitet och självkänsla i dessa för långsiktiga planerare och statistiker, har ett antal tröjor, sk farfarsdito, grå, med snygg ksp-logo tagits fram! Föregående yttring av detta slag visades med t-shirtena vid Karlstadskonferensen 1981. Tröjorna, som kostar ca 150 pix, kommer att göra premiär i Örebro, och därefter säljas vid seminarier och konferenser samt via **ksp-nytt**s red.

Visa dej som KSP:are!
tycker en snart nyekiperad red



Medlemsavgiften 1991/92!

Har Du glömt betala medlemsavgiften för 1991/92?

Gäck genast till posten och skicka 100 kr till "KSP", postgironummer 68 35 22 - 7

Ordföranden forts

frågan i stort sett försvinner - är det då ett tecken på att informationen är och har varit onödig?

Kan man fatta välgrundade centrala beslut om kommunala verksamheter utan fakta?

I de flesta kommuner gör vi prognoser över folkmängdsutvecklingen för hela och delar av kommunen. Dessa är ganska arbetskrävande och drar dessutom kostnader för dataprogram, inköp av statistikunderlag samt ajourhållning av nyckelkodindelning.

Har vi samma rätt som det privata näringslivet att ta betalt flera gånger för samma produkt? Kan vi ta betalt av såväl kommunstyrelse,

socialnämnd och skolstyrelse för samma prognos? Kan vi dessutom sedan sälja den till hugade marknads konsulter?

Eller är prognosen en offentlig handling så snart den förste beställaren fått den? Är den i så fall sedan gratis tillgänglig för alla?

Om varje förvaltning får betala för en centralt framtagna folkmängdsprognos, kanske några överväger att göra egna prognoser eller att inte använda sig av prognoser överhuvudtaget. Följden kanske blir att skolutbyggnad, barnomsorgsutbyggnad mm grundas på skilda bedömning av folkmängdsutvecklingen. Är detta i kommun-

ledningens intresse? Leder det till ett rationellt utnyttjande av de samlade resurserna?

Se längre än vad hans nos är försöker den som gör prognoser.

Det kanske är så att beställar-utförarmodellen ger en högre effektivitet inom kommunala verksamheter. Men det är viktigt att varje verksamhet analyseras för sig. Är det den bästa lösningen för statistik-, utredar- och planerings-

forts nästa sida

En liten paus i arbetet

av Anneli Hjälmen, Orust kommun

Jag sitter här och funderar över meningar och ord
Men hur jag än vränger, är den rund, våran jord
Jag skulle vilja sjunga och skratta idag
Istället får jag läsa ur Plan- och Byggnadslag
Visst är den intressant och bra att ha, och så
Om jag satt på en strand och läste, då skulle jag allt må
Till toner kunde lagen få sjungas av mig
Tror Du inte det skulle låta bättre, så säg?
Tänk att stå på mitt bord och sjunga och skratta
Det skulle ingen politiker eller tjänsteman fatta
Man får väl inte vara glad när man jobbar
En fest på kontorstid tror jag dom nobbar
Jag måste nog sitta kvar här vid mitt bord
och fundera över meningar och ord

En liten sliten planeringssekreterare

Ordföranden forts 2

funktionerna? Det borde ju t ex inte vara något alternativ för de kommuner som bara har en planerare och som då i samma person ska fungera som både beställare och utförare.

Lika viktigt som det är att ha ett remitteringsförfarande för att få förslag belysta ur olika aspekter, bör det vara att ha ett gemensamt och relativt kompetent faktaunderlag för ställningstagande i olika frågor. En avgiftsfinansiering av våra tjänster kan mycket väl innebära en

suboptimering som totalt för den kommunala verksamheten medför ett försämrat utnyttjande av befintliga resurser.

Ett alternativ till att öka inkomsterna brukar oftast vara att minska utgifterna. Jag har tidigare betonat vikten av ökat samarbete mellan oss planerare i olika kommuner inför en eventuell EG-anlutning. Ett utökat samarbete kan också vara ett sätt att använda våra resurser och våra specialkunskaper inom olika statistik- och planeringsom-

råden på ett mera rationellt sätt.

KSP:s styrelse har börjat diskutera de här berörda frågorna. Jag antar att de också diskuteras i många kommuner. Hör därför gärna av er, med synpunkter och förslag till lösningar som ni funnit vara bra, till någon av oss i styrelsen. Jag tänker återkomma i nästa KSP-nytt med egna och andras funderingar kring vad som gäller och vad som kan vara för- resp nackdelar.

*Staffan Johansson
Jönköping*

Flächenützungsplan, Gleichstellungsbeauftragte und viel, viel mehr

Översättning: Användningsplan (för ett visst område),
jämsällldhetsombudsman och mycket, mycket mer

Av Astrid Nyström, Uppsala och Harald Ljung, Kommunförbundet

I månadsskiftet mars/april reste drygt 20 förväntansfulla KSP:are på en intensivkurs i planering och i tyska språket. Kursen var förlagd till den gamla universitetsstaden Greifswald i det forna DDR.

Och nog var det intensivt alltid. Sex timmar om dagen drillades vi i adjektivets svaga och starka böjning och konjunktiv samtidigt som vi lärde oss nyttiga glosor (se rubriken) och en hel del om näringslivsutveckling i framför allt Mecklenburg-Vorpommern och fd DDR. Vi var betydligt mer ambitiösa än våra lärare hade förväntat sig och

vår utmärkta reseledare Britta Ström fick flera gånger jaga ersättare för uteblivna lärare.

Vor der Kaserne...

Undervisningen skedde i privat regi i kaserner på ett fd militärområde där man tidigare utbildat militärläkare och -apotekare. Många fd kasernområden används numera till just utbildningslokaler och hotell. Handdukarna på rummen var ännu märkta NVA - Nationale Volksarmee - och det gamla DDR skyttade även på annat sätt. Men vem har sagt att kurser och konferenser alltid måste innebära lyx?

Det bestående minnet för oss samtliga är nog inte alla nya glosor och faktakunskaper om t ex att äldreomsorgen numera drivs i kyr-

kans och föreningars regi och inte i kommunens eller att kommunikationslederna behöver byggas ut i öst-västlig riktning. Nej, det är nog i stället den stämning och de känslor som våra lärare och föreläsare, på ett mycket personligt och öppenhetfullt sätt, förmedlade om utvecklingen efter murens fall. Det första glädjeruset hade lagt sig och problemen började märkas.

Samtliga våra lärare, de flesta fd universitetslärare, var arbetslösa pga sin position i samhället och sitt tidigare medlemskap i kommunistpartiet. Utan detta hade man under DDR-tiden givetvis inte kommit särskilt långt. Nu var det i stället ett hinder. "Det är ingen åsiktsfrihet nu heller", sade någon. Yrkesförbud väntade för många.

Stor frustration

Frustrationen var stor, inte bara bland våra lärare. Hur skulle det kunna vara annat med en arbetslöshet på 40 % i Mecklenburg-Vorpommern? En siffra som kommer att stiga med bl a ökade missbruksproblem som följd. Nu när skolsystemet skall anpassas till det västtyska med färre lektionstimmar blir många lärare (nästan uteslutande kvinnor) övertaliga. Inom universitetet var man på väg att säga upp 1 000 av sina 3 000 lärare. En kvinna som vi träffade på tysk-svenska föreningen och som arbetat i 23 år på biologiska institutionen fick nu konkurrera om jobbet med en från väst som bara hade ett års erfarenhet.

Stora industrilokaler gapade



Frau Christel Wiese, fd skolpsykolog, håller lektion med Sten Kristoferson, Maja-Lena Altenburg, Börje Johansson och Inge Moberg.

Foto: Astrid Nyström



Några vackert nyrenoverade hus. I gatuplanet etableras snabbt nya affärer. De gamla görs om för att passa nya krav. Foto: Astrid Nyström

ligt väst-snitt - i stark kontrast till omgivningen.

antalet bilar hade ökat och det märktes på trafiken. Fortfarande kunde man lukta sig till Trabanter, "Trabis". Men dessa utgjorde endast 25-30 %, vilket tyder på att bilbeståndet tre- till fyrdubblats de senaste åren. Förr fick man köa i 17 år för en "Trabi", nu var det pengar som gällde. Det märktes att bilförsäljning var en bransch på fram-marsch. Överallt växte försäljnings-lokalerna upp en-

tomma. Varven och andra tidigare statliga företag förvaltas och säljs ut genom "Treuhand" - ett statligt företag bildat för ändamålet. Kärnkraftverket, strax utanför Greifswald, som stängts av säkerhetsskäl, sysselsatte tidigare omkring 15 000 personer (drift- och byggpersone) och producerade 15 % av DDR:s elbehov. Fullt utbyggt skulle kraftverket levererat 36 GWh! Idag arbetade 1 500 personer på en ny forskningsreaktor samt på det numera oljeeldade kraftverket, som enbart försörjde den närmaste omgivningen.

„Die Ossis“ und „die Wessis“

"Det vore bättre om vi tillhörde Sverige igen i stället för att koloniserats av Västtyskland", sade någon skämtsamt. Detsvenska arvet var man stolt över. Mecklenburg-Vorpommern, som var svenskt 1631-1815, kallas fortfarande "Südschweden". I relief på domkyrkans vägg fanns naturligtvis Gustav II Adolf.

Ett ord som vi ofta hörde var "enttäuscht", dvs besviknen. Många "Ossis" var besvikna. "Die Wessis"

hade lovat mycket och nu började pengarna i väst ta slut. Lönerna var i regel mycket lägre här i de nya förbundsländerna än i de gamla - skillnaden kunde vara så stor som 40-60 % medan priser på varor t o m kunde vara högre. Jämfört med tidigare hade hyrorna ökat med 400 % och energi med 230 %. Men

Oklara markägoförhållanden

Problemen märktes också inom jordbruket. Mycket mark låg i träda och de gamla Landwirtschaftliche Produktionsgenossenschaft, dvs de gamla östtyska kollektivjordbruket



Kurt Alm, Astrid Nyström, Anders Franzén och Tore Almlöv avnjuter en sejdel "Greifen Bier" på stamstället "Gaststätte zu Eich". Restauranger och Bierstuben var det annars inte så gott om. En förklaring var att på gamla DDR-tiden umgicks man hellre i hemmet där inge utomstående kunde lyssna. En annan var att det numera var så dyrt att gå ut att flera näringsställen måst slå igen.

Foto: Astrid Nyström

Studiebesök vid Danmarks Statistik

I samband med styrelsens sammanträde i Malmö den 6-7 april gjordes ett besök vid Danmarks Statistik i Köpenhamn.

Syftet med besöket var bl a att skapa en uppfattning om hur registerfobar fungerar. Danmark har ju haft sådana sedan 1981.

Vi började med en rundvandring i det internationellt präglade biblioteket, med speciell inriktning på nordisk statistik. Plötsligt under vår vandring stannade Bengt till och ut från en bokhylla "liksom hoppade" en samling under

namnet "Dokumentation från ett symposium 1982", författare Bengt Nilsson. Tillfälligheter!

Under hela besöket omhändertogs vi av Harry de Shårensgrad. Harry, svensk med ett förflutet vid SCB, har sedan 60-talet arbetat vid det Nordiska statistiska sekretariatet, där han är chef.

Det nordiska statistiska sekretariatet är en liten enhet, med anställda från samtliga nordiska länder.

Vid enheten framställs bl a Nordisk statistisk årsbok. Sekretariatet har tidigare år kunnat förse bl a samtliga kommuner med årsboken utan kostnad, men tyvärr är man från och med i år tvingad att ta ut en kostnad av 250 kr.

Senare under besöket anslöt Lars Thygesen, som är an-

svarig för befolknings- och boendestatistiken vid Danmarks Statistik. Lars var med vid uppbyggnaden av registerfoben 1981 och anser att den idag fungerar bra.

Kostnaden för framställningen ligger runt 5 Mkr per år. En traditio-

inköp. Speciellt nära samarbete har man med de fyra största kommunerna, med vilka man har regelbundna sammankomster.

Alla administrativa enheter som upprättar register måste enligt lag på anfordran lämna uppgifter till Danmarks Statistik.

Statistiken har också fortlöpande förbättrats. Matchning mellan person- och lägenhetsregister

visar att det nu endast är ca 0,7 % av personerna i centralpersonregistret, som saknar matchande adresser i bostadsregistret. Bättre bedöms det inte kunna bli.

Efter besöket på Danmarks Statistik ägnades kvällen till att promenera längs Strøget, ett besök hemma hos Harry och Marie-Louise de Shårensgrad med drink og en lille pindemand och så slutligen luftkuddebåten hem till Sverige.

*Kerstin Oremark
Söderhamn*

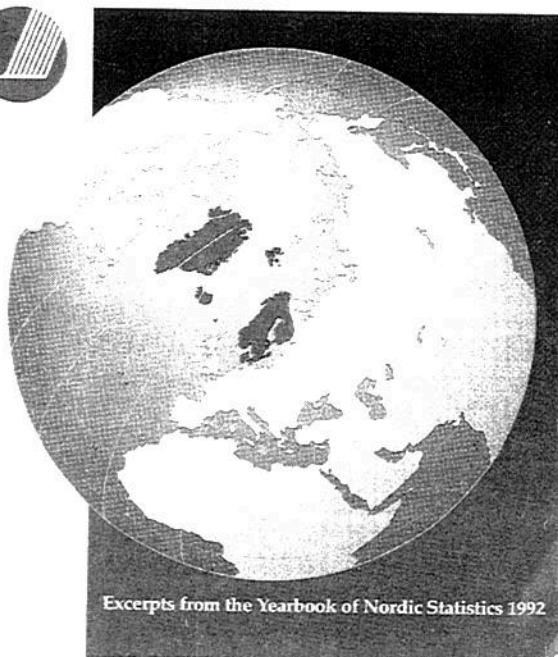
Danmarks Statistik - registerfobar sedan 10 år

nell fob skulle kosta ca 150 Mkr.

Kommunsamarbete

Danmarks Statistik håller ett nära samarbete med sina kommuner, som också svarar på ca 40 % av alla

The Nordic Countries 1992



Studieresa för kartläggning av framtida krav FoB-gruppen i västerled

Mycket tyder på att det inte blir någon "vanlig" FoB 1995. Detta blir en ny situation för svenska planerare och andra som varit vana vid att ha förhållandevis färsk och korrekta uppgifter från FoB-ar. Nya krav kommer att ställas på att nyttja annan information och andra tekniker för utvärdering och planering.

I Storbritannien har man länge haft folkräkningar vart tionde år och KSP:s FoB-grupp tog därför initiativ till en studieresa till London 26-31 januari i år. Resan samordnades med ett studiebesök av FoB-ansvarig personal vid SCB. Avsikten var att studera metod och genomförande på central nivå och att besöka användare i kommuner och lokala organisationer för att få deras syn på saken.

Storbritanniens SCB

OPCS eller Office of Planning, Censuses and Surveys är SCB:s motsvarighet i London och dit förlades gruppens första besök. På OPCS har man ansvar för att planera och genomföra folkräkningar i enlighet med 1920 års Census Act. Ett omfattande remissförfarande med användare bestämmer innehåll och man sätter bl a "prislappar" på de olika frågeförslagen inför avgöranden om vad som skall med eller inte. I England saknar man befolkningsregister och räkningen genomförs av folkräknare, över 100 000 i den räkning som genomfördes 1991. I huvudsak gick arbetet bra och vid gruppens besök arbetade man med att registrera och koda materialet.

Resultaten redovisas i ett antal rapporter till parlamentet och på uppdragsbasis görs bl a Small Area Statistics, en motsvarighet till NYKO. Man säljer data till framför allt regionala organ, som i sin tur förser kommunerna med material. Enskilda individer registreras inte i materialet och sekretessarbetet står inte vårt svenska efter. Någon integritetsdebatt liknande vår har man dock inte haft och i hela England och Wales har man bara åtalat 400 vägrare!

Basingstoke and Dean Borough

eller kommun har 145 000 invånare och ligger ca 45 minuter från London. Dit for gruppen för att studera den kommunala organisationen och hur Census-data används i planeringen. Man framhöll vikten av Census-data som underlag men pekade på de brister i aktualitet som uppstår då Census endast görs vart tionde år. Man behöver färsk data för t ex befolkningsprognoser på små områden och gör därför lokala undersökningar som blir mycket kostsamma. County Council - som närmast motsvarar landstinget - och kommunerna delar på kostnaderna för dessa.

Census-data har i många fall en strategisk roll, bl a för identifiering av sociala behov och för fördelning av resurser inom skola, barnomsorg mm. Man framhöll också att man hade goda kontakter med samhällsforskningen och att dessa var stora konsumenter av Census-data. Det stora önskemålet var dock att få en uppdatering av materialet åtminstone vart femte år, helst oftare. Man menade att Census skulle ses som en investering och inte som en kostnad för samhället.

Insiktsfulla MPSI

MPSI eller Management Planning System International i Bristol fick också besök av en del av svenskarna. Företaget har förgreningar i hela världen och en grupp arbetar mot Sverige. Kunderna är bl a bensinbolag, detaljhandel och finansbolag men finns även inom den engelska offentliga sektorn. Man gör t ex försäljningsprognoser och lokaliseringsanalyser och behöver för detta data på låg geografisk nivå. Man använder sig av offentlig statistik, inte marknads-

undersökningar, och Census-data var ett viktigt inslag såväl som inköpta hushållsdata från FoB och svenska kommuner. De datorstödda modeller som man arbetade med och MPSI-folkets insikt i svenska förhållanden gjorde ett starkt intryck.

Department of Civic Design i Liverpool fick besök av en annan del av gruppen. Där arbetar man med utbildning för kommunal planering och man utvecklar metoder för analys och styrning av ekonomiska och sociala förhållanden, resursfördelning och utvärdering av bl a politiska beslut. På programmet står frågor om statistikinsamling och analys, sociala och demografiska områdesprofiler, databaser och GIS-tillämpningar. Man verkar i nära samarbete med lokala myndigheter och organisationer och har t ex utarbetat ett GIS-baserat informationssystem åt S:t Helenas kommun.

Systerföreningen

LARIA eller Local Authorities Research & Intelligence Association - som delvis kan liknas vid vårt KSP - fick gruppen också en redovisning för under Liverpoolbesöket. Att man i England arbetar med att ta fram data genom egna lokala undersökningar p g a att aktuella Census-data saknas, poängterades åter, liksom att man måste arbeta en hel del med statistiska modeller för skattningar av förhållanden för vilka det inte finns data. Många myndigheter har därför egna kvalificerade statistik- och utredningsexperter. Dessa gör t ex trendframskrivningar av hushållsutvecklingen baserade på data från 1981 års Census, egna räkningar, ett register över alla hus och centralt framtagna

prognoser för hela riket. Här framhölls med skärpa att de samlade nödvändiga kostnaderna på lokal och regional nivå vida överstiger dem som krävs för att åstadkomma en löpande central statistikproduktion med bättre kvalitet och jämförbarhet mellan år och regioner.

LRC Londonsamordnare

London Research Centre bildades för fem år sedan då Greater London Council, som omfattade de 33 londonkommunerna avskaffades. LRC finansieras till 2/3 med anslag från kommunerna och till 1/3 med intäkter från försäljning och uppdrag. Man gör vad kommunerna vill ha men tar också egna initiativ. Man köper mycket Census-material för kommunernas räkning och man samordnar beställningar, tabelluttag etc. Man samarbetar även med OPCS. Kraven inför framtiden är att bli mer marknadsinriktade och sälja mer direkt till kunder, både offentliga och andra.

Vid besöket på LRC fick gruppen sig berättat att en stor uppgift är att göra befolkningsprognoser och stämna av mot resultaten från Census. Här nämndes åter önskemålen om "tätare" folkräkningar. Man arbetar också med valanalyser och attitydundersökningar, man för-

söker uppdatera hushållsstatistiken med hjälp av uppgifter om hushållsbestånd och om födda och döda.

Två delområdestyper

Man redovisar delområdesdata på två sätt: dels på folkräkningsområden - med i snitt ca 160 hushåll - dels på de ungefär dubbelt så stora valdistrikten. Det rör sig om mycket stora datamängder, London har omkring 6,5 miljon invånare. För redovisning och analys har man tagit fram en programvara som kallas SASPAC som man säljer till kommuner och andra intresserade. Man har även utvecklat en kompletterande programvara - EDLINE - som har digitaliserade gränser för folkräkningsområdena och som kan illustrera analyser av Census-data med hjälp av kartor. Systemet kan kopplas till olika existerande GIS-system.

Sammanfattat

Deltagarna fann studieresan mycket mannyttig, nya kontakter och kunskaper fanns med i bagaget vid hemresan. Goda inblickar gavs i hur man arbetar med Census i England, hur det är att arbeta i ett "FoB-löst" tillstånd och hur man på olika sätt och med olika tekniker försöker kompensera sig för brister

Deltagare

FoB-gruppen:

Leif Birgersson, Göteborg
Jan R Gustafsson, Stockholm
Kenneth Hvarvenius, Malmö
Anders Olsson, Västerås
Agneta Pettersson, Gislaved
Marianne Toreblad, Helsingborg
Jan M Olsson, Kommunförbundet

Fån SCB:

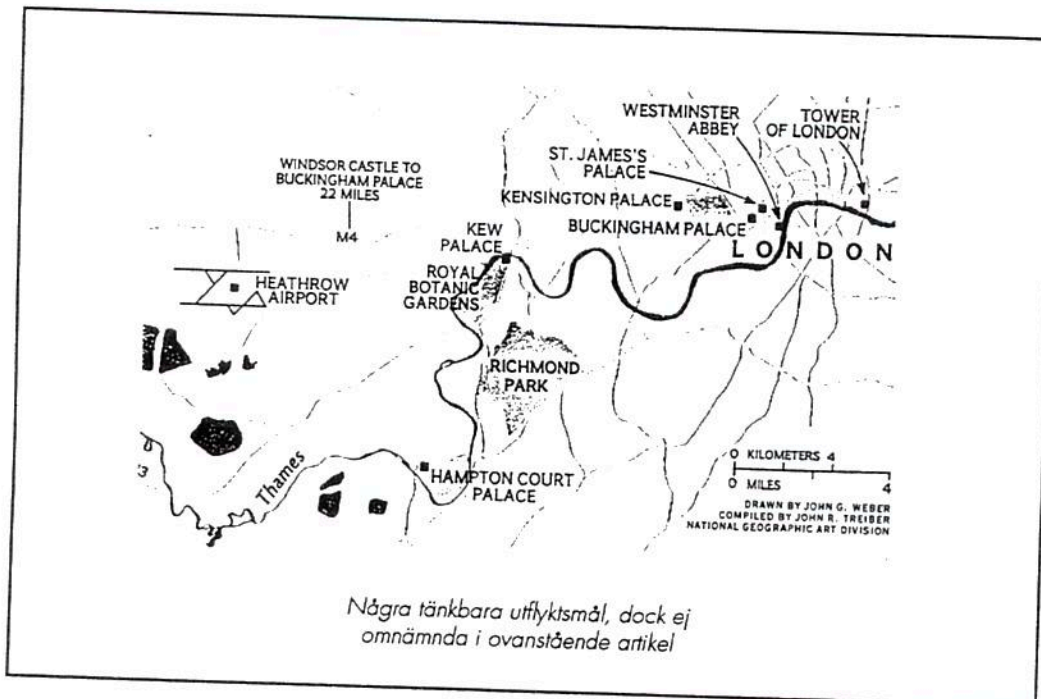
Jette Bodin
Åke Bruhn
Gunnar Hedin
Britt-Marie Johansson
Erik Liljegren

i data och aktualitet. Från flera av de engelska kollegorna framhölls det olämpliga i att Sverige som så länge arbetat med femårsintervall för FoB övergår till tioårsintervall. Man pekade i detta sammanhang ofta på de stora kostnader som det innebär att på lokal nivå nå målet att upprätthålla en acceptabel informationsnivå och service till medborgarna. FoB-gruppen jobbar starkt vidare mot detta mål.

Jan R Gustafsson förde
reseanteckningar

Fotnot:

En fullständig rapport över FoB-gruppens studieresa trycks i juni.



KSP i SCB-råd

Undertecknad är tillsammans med Bosse Bergström på USK, KSP:s representant i Regionalstatistiska Rådet och ihop med Bengt Nilsson i Malmö vanlig kommunrepresentant i Rådet för Befolkningsstatistik. Vad är det då för vits med dessa olika råd, som SCB håller sig med?

Syftet med de här råden (SCB har många flera) är att dess ledamöter skall företräda viktiga

användarintressen och på så sätt göra riktiga bedömningar och styra statistiken med avseende på både innehåll och kvalitet.

De slutliga besluten över statistikprogrammen fattas naturligtvis i vanlig ordning av avdelningschef, generaldirektör och sist SCB:s styrelse.

Rådet för Befolkningsstatistik

är, som det låter, en sammanslutning av människor som skall ge synpunkter på statistikprogrammen befolkning och invandring. Folk- och bostadsräkningen hör också till befolkningsprogrammet, men

kommer sannolikt på sikt att bli ett eget program, om fobben blir kvar i framtiden.

Arbetsuppgifterna för Rådet för Befolkningsstatistik skär vertikalt och rör all befolkningsstatistik, oavsett regional indelning.

Regionalstatistiska Rådets

verksamhet skär däremot horisontellt, dvs tvärs över alla statistikprogram med någon form av regional redovisning.

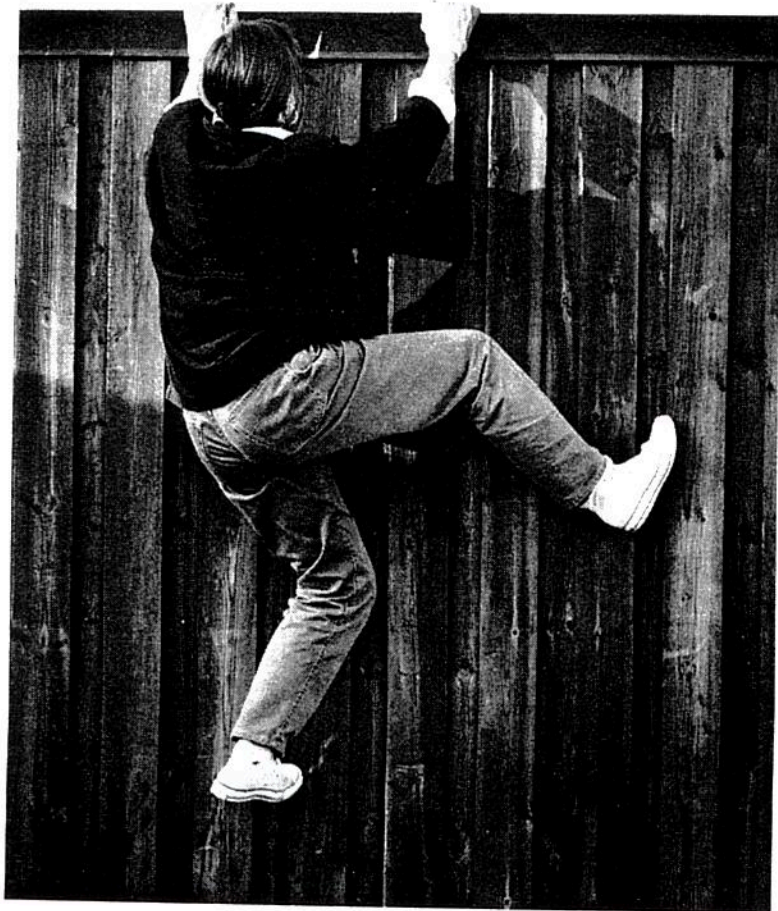
Tyngdpunkten på arbetet i de båda råden har under de senaste åren varit att prioritera och ge synpunkter på statistikens inriktning under den kommande treårsperioden, dvs nu under tiden 1993 till 1996.

I Rådet för Befolkningsstatistik har vi satt lägenhetsregister och därmed sammankopplad hushållsstatistik högst på prioriteringslistan, utifall att vi inte får några framtida fobbar.

När det gäller Regionalstatistiska Rådet har vi bl a prioriterat mer regionala redovisningar inom miljöområdet och för trafik- och resvanor. Det känns lite svårare att få gehör för sina synpunkter i Regionalstatistiska Rådet, eftersom varje ämnesföreträdare där går hem och väger ihop våra råd och synpunkter med en mängd andra användargrupper.

Så jag vet inte, i skrivande stund, hur väl våra synpunkter kommer att tas emot i den slutliga bedömningen.

Annalena Löfgren
Umeå



Tionde nordiska demografiska symposiet:

Nordisk Demografisk Förening inbjuder till det tionde nordiska demografiska symposiet, som äger rum på Holger Craafords Ekonomisentrum i Lund den 12-14 augusti.

Konferensen består av plenarsessioner och 16 parallella seminarier. Det kommer också att finnas en utställning om bl a historiska databaser, och demografiska databaser demonstreras.

Den 15 juni är sista anmälningssdag, kontakta Eva Bernhart, Demografiska avd, Stockholms universitet eller Tommy Bengtsson, Ekonomisk-historiska inst, Lunds universitet.

KABO- SEMINARIUM 2-3 JUNI

Seminarier "Bostadsmarknaden - Politik och Planering på 90-talet", genomförs den 2-3 juni på Nova Park Hotell i Huddinge.

Vid den flyttkonferens, "Flyttning på gott och ont", som hölls i Gävle februari 1989 och som anordnades av SIB, SCB och KSP genom KABO och prognosgruppen, erhöles ett överskott som avsattes för kommande gemensamma aktiviteter. Ett gemensamt intresse för de arrangerande organisationerna är bostadsmarknaden och det underlagsmaterial i form av statistik och prognoser som behövs för att bedöma den. Bedömningarna är särskilt svåra i det osäkra läge som råder för närvarande. En viktig punkt som tas upp på seminariet är de förutsättningar som ges av den nya ekonomiska politiken, det nya bostadsfinansieringssystemet och förändringar i regelsystemet. För att få den officiella synen på detta kommer representanter för staten att delta i seminariet. En annan viktig punkt rör

Ny arbetsgrupp för strategisk planering

KSP-styrelsen har under en längre tid diskuterat frågan om en ny arbetsgrupp för kommande planeringsfrågor i stort. Landets alla kommuner kommer i större eller mindre omfattning att ställas inför stora och angelägna strategiska planeringsfrågor. Ekonomiskt läge och kanske en annan politik gör att KSP:arens normala uppgifter kommer att förändras kraftigt under de närmaste åren.

Det gemensamma och sammanhållna greppet om sysselsättning, bostäder, kommunikationer, infrastruktur i övrigt, mjuka sektorns alla delar osv är viktiga inslag för oss KSP:are. Styrelsen har bedömt det angeläget att ha dessa frågor levande och att kunna gå i bräsch i landet.

Den nya arbetsgruppen hoppas kunna konstitueras vid mötet i Örebro i augusti.

Ulf Fransson, Nässjö

KONTAKTANNONS:

KABO söker 2-3 medlemmar, intresserade av bostadsfrågor. Ålder, kön, utseende utan betydelse.

Svar till dtk eller Kurt Lundvall, Huddinge

Fyra är för få - KABO behöver fler!



möjligheten att få statistik som beskriver hushållen och boendet.

Syftet med seminariet är vidare att statistikällan SCB och bostadsforskningen vid SIB skall möta kommunala statistiker och planerare för ömsesidigt utbyte. Alla skall delta aktivt på seminariet med inlägg. Seminariet kommer att dokumenteras genom KSP-medlemmars försorg.

Siv Schéele, Stockholm

Välbesökta KOPI-dagar

KOPI-gruppens temadagar i Södertälje 25-26 mars blev välbesökta; drygt 50, av dem många ADB-samordnare deltog.

Miss inte

ÖREBROKONFERENSEN!

Du har som KSP-medlem fått en inbjudan till årskonferensen i Örebro 18-20 augusti. Om du inte redan skickat in din anmälan så gör det senast den 12 juni!

Har du inte fått någon inbjudan, så hör av dig till:

Ann-Cathrin Jansson 019 - 21 12 72 el 019 - 21 12 70 (vx)

Konferensens två huvudteman, "Kommuner i omdaning" och "Regioner i förvandling", är högaktuella frågor som berör din framtida yrkesroll.

Livets allvar blandas också med sociala muntrationer. En god KSP-tradition. Örebrokonferensen utgör inget undantag. Örebro stad bjuder på första dagens kväll upp till medeltida gästbud på slottet och föreningen är inte sämre, utan bjuder den andra kvällen på tuff-tuff-tåg till bergslagsidyllen Nora med vidhängande överraskningar!

Miss inte 1992 års KSP-konferens!

För organisationskommittén
Anders Olsson



Kontakt med läsekretsen önskas!



Dataruta

Ett sedan en tid känt behov att bygga upp ett nätverk kring datafrågor har uttryckts till ksp-red.

Från och med augustinumret kommer därför en stående spalt att förekomma. Huvudredaktör är Sven Gunnar Lönn i Göteborg och ämnen kan röra sig både i IBM och Macvärlden och handla om idéer, problem, applikationer, nätverk och fiffiga lösningar som fler kan ta vara på. Spalten blir en flervägskommunikation, så hör av dig till

Sven-Gunnar Lönn

Kommundata, Box 89,

401 21 Göteborg

tel 031- 80 46 10

031 - 60 75 00 (efter 15 juni)

eller till ksp-red!

Marknads- undersökning!

KSP anser att studieresor är en viktig del av verksamheten i föreningen. Vad har medlemmarna för synpunkter på fortbildning och resor?

Sänd in dina synpunkter till ordföranden eller någon annan i styrelsen!



Resa med KSP jorden runt?

Projektkatalog i ny form

Fram till 1987 gav KSP i stort sett årligen ut en sk projektförteckning, där genom medlemmarnas försorg intressanta pågående och avslutade dokumenterade projekt kortfattat presenterades med kontaktpersoner angivna.

Eftersom det görs så mycket intressant och värdefullt på medlemskontoren, är det synd att inte vi i föreningen i större utsträckning än vad som sker, exvis genom temadagar, årskonferens och seminarier, söker höja nivån generellt genom fruktbar korsbefrukning!

Medlemmarna uppmanas därför sända in små projektsammanfattningar till ksp-red, att presenteras löpande i **ksp-nytt!**

Nästa ksp-nytt

...kommer i augusti och innehåller bl a en redovisning av statistiska utredningen, fortsättning på ordförandens ledare och den nya datarutan!