

1992-03-15

Redaktör Anders Åström
Nr 34 från starten 1980

1992:1

ÅRSKONFERENSEN 1991 I KARLSKRONA

1991 års konferens, som hölls 3-5 sept, inleddes på traditionellt vis genom ett välkomstanförande av kommunstyrelsens ordförande i värdkommunen, **Bernth Johansson**.

Han framhöll att den nergång Karlskrona tidigare varit inne i, sedan 1980 vänt på ett påtagligt sätt till en positiv utveckling. Bidragit till detta har bland annat den nya utvecklingen i Europa, den nya högskolan, nya kunskapsintensiva

företag och Boverkets inflyttning samt en allt mer utvecklad samverkan mellan kommunerna i Blekinge, Kalmar och Kronobergs län.

Efter välkomnande och förklarande av konferensens öppnande följde ett utomordentligt utformat bildspel, som sade mycket om Karlskrona, dess historia och inte minst blekingens person, värderingar och styrka.

Några nyckelord citeras här.

Föreningens ordförande, **Staffan Johansson**, inledde konferensen med en betraktelse över drömmen om ett enat Europa i ett tusenårsperspektiv och erinrade om att ett första försök gjordes då Karl den store på juldagen år 800 kröntes till kejsare av påven Leo den X. EG är det senaste försöket i sammanhanget, varom konferensens första tema handlar.

Vi ser framför oss en nergång för nationer och en uppgång för

regioner. Makten decentraliseras och centraliseras samtidigt. Det kan bli nya enheter av de gamla A-regionerna t ex eller 5-6 nya länsbildningar blir Sveriges nya administrativa enhetsregioner.

I Europa ser vi framför oss kanske fyra storregioner: Bananregionen i centrala Europa, Medelhavsregionen i södra delen, den gamla planekonomiregionen i öster och Region Nord eller Östersjöregionen

*"Nära havet vill jag bo...
Se bakåt i det förgångna, lär och se framåt*

1600-talets utlokaliseringar, Karl IX, Hans Wachmeister, Dahlbeck och Tessin

Sten, skog, vatten, mildt kustklimat; tillgångar även idag men med ny användning

*Det blåser hårt, men vinden hårdar
Före det förgångna med framtidens krav. Nu är brytningstid, tid för initiativ!*

Förvaltningsstaden, residensstaden i Sveriges trädgård med 60 000 invånare i Dackebygd. Karlskrona stad 35 000 invånare. 5 000 kommunalanställda, 50 % offentlig förvaltning, 21 % industri

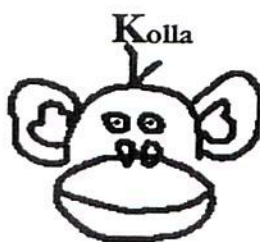
Arbeta hårt - leva mjukt: Det goda livet!

Vi kan jämföra med vårt samband med exvis Schleswig-Holstein - miljö, kultur och vetenskap knyter oss samman. Och här är Karlskrona i högsta grad inblandat. Det känns därför helt rätt att årets konferens sker här.

Årets andra tema är heller inte fel: om 90-talets boende och livsmönster, i Boverkets nya hemort. Hopknytning kan ske i frågor som EG-anpassning av boendekostnader och kanske köksutrustning?

Så välkomna KSP-are, här en bild av er - som visar KSP-arens roll och också, redan nu, sammanfattar konferensen!

ksp-nytt 1992:1



Kolla
Lyssna, uppmärksamma
fånga upp, kolla läget



Spana
Se, spana in i framtiden
översätta till våra förhållanden



Påverka
Tala om på objektiva
grunder, påverka

KOMMUNERNA I EUROPA

Karin Rudebeck, kommunförbundet, hade fått den föga avundsvärda uppgiften att tala om kommunerna i Europa. Hon började med att med några exempel visa att kommuner i olika länder inte alls fungerar likadant. Och inte nog med detta! Kommuner i olika delar av Europa har skilda uppfattningar om vad som menas med Europa.

Kommuner i t ex Spanien har nog en annan bild av Europa än kommuner i t ex Polen - eller Blekinge, inte minst när det gäller Östeuropa. Kommuner är heller inget entydigt begrepp. Spännvidden i kommunernas roll och deras förutsättningar i olika länder är enorm. Dels varierar de *uppgifter* som kommunerna ansvarar för, dels är skillnaderna mycket stora i de *resurser* som kommunerna förfogar över. Dessutom har kommunerna mycket olika möjligheter att *påverka* sina inkomster.

Svår kombination

En paradoxal utveckling i dagens Europa är den samtidigt tendensen mot "transnationalisering" och mot betoning av det lokala perspektivet. Decentralisering är ett viktigt mål och arbetssätt. Men uppgifterna ska utföras med utgångspunkt i regelverk från högsta möjliga EG-nivå. Denna kombination blir inte lätt att åstadkomma i verkligheten. I många länder sker dock en "spontan" regionalisering där administrativa

gränser - både inom och mellan nationer - får mindre praktisk betydelse. Regionens ekonomiska kraftfält sätter de geografiska "gränserna".

Subsidariteten

Efter denna europaskiss tyckte Karin att det var dags att försöka göra det omöjliga - att ge oss en bild av kommunerna i Europa. Den gemensamma tendensen i nästan alla Europas länder - decentraliseringen - har stor betydelse för kommunerna. I Europarådets "Charter of Local Self Government" sägs bl a att de offentliga uppgifterna i första hand ska utföras av de myndigheter som ligger närmast medborgaren. Vidare ska kommunernas ekonomiska resurser motsvara de uppgifter som de tilldelats. Resurserna ska främst komma från lokala skatter och avgifter, som kommunerna själva ska kunna bestämma nivån på. Även i EG:s "princip om subsidiaritet" sägs att alla offentliga uppgifter ska utföras på lägsta möjliga nivå. Så fungerar det inte alltid idag, men det är målet.

Det finns två principiella modeller för kommunernas roll i samhällssystemet. I det *federala* systemet är varje regional nivå underställd nästa, medan i det *enhetliga* systemet hierarkin grundar sig på ansvarsområden. Federala system finns i t ex Tyskland, Spanien och Schweiz, det enhetliga i Skandinavien, Storbritannien och Frankrike.

Hur ska det gå?

Hur ska Sveriges kommuner klara sig i Europakonkurrensen? Vi har högst skatteuttag i Europa. Medlemskap i EG förutsätter sänkt skatt. Men skillnaden Sverige - EG krymper, eftersom skattetrycket inom EG ökar, medan det Sverige minskar. Sverige få framöver ett alltmer begränsat finansiellt handlingsutrymme gentemot omvärlden. Men det beror inte främst på vår eventuella anslutning till EG, utan snarare på en allmän internationalisering av vår ekonomi. Inför frågan om vi ska vara med i EG eller ej, bör vi ha våra handlingsalternativ klara för oss. Eller har våra krusbär så stort egenvärde att de klarar konkurrensen?

Regionala krusbär

Vad betyder Sveriges regioner för Europa och vice versa? Ännu är det svårt att mäta betydelsen, eftersom begreppet region inte ens är klart definierat. Hur en region kommer att se ut beror på vilken funktion den ska fylla. Men också på hur Europa kommer att fungera. Blir Europa = Bryssel eller blir Europa en mängd regioner med olika slags näringsliv, kultur och individer? Vilka är i så fall de regionala krusbär som de svenska regionerna på ett eller annat sätt ska saluföra?

Per Gullström mindes

Världskommunen presenterar sig:

KARLSKRONA I EUROPA

Per Gudmund Lindencrona, kom-
mundirektör i Karlskrona, talade om
sin stads förhållande till Övriga Europa.

Historien går igen, konstaterade han.
Karlskronas omvärld har växlat i
betydelse genom århundradena.

De tre för Karlskrona strategiska maktområdena finns i öster - främst Finland, de Baltiska staterna, Ryssland - i söder Polen, Tyskland, Danmark - och i väster, södra Sverige. Maktförskjutningen i dessa områden har påverkat Karlskronas utveckling. Genom historien har staden blomstrat i egenkap av centrum för handel och sjöfart, bl a under Hansatiden, och som flottbas med sitt militärstrategiskt viktiga läge.

Nya utvecklings- möjligheter

De senaste årens omvälvande händelser i f d Sovjetunionen, Baltikum och Tyskland har öppnat nya utvecklingsmöjligheter för Karlskrona. Som flottbas kanske staden minskar i betydelse, men det uppvägs mer



än väl av ökade möjligheter till fredliga kontakter österut. Efter "järnridå-tiden", då Östeuropa kunde ses snarare som en vallgrav än som en bro, har nu stora marknader öppnat sig och orter som S:t Petersburg, Klapeida, Gdynia och Sassnitz är plötsligt mer intressanta för Karlskrona än Malmö, Göteborg och Stockholm.

Stor marknad

Den nya Europakartan skapar ett stort behov av kunskap om Östersjöområdet. Det är en stor marknad - där bor runt 45 miljoner människor. Området har många högskolor och universitet och goda möjligheter till industriell utveckling på sikt. Riksdagen har beslutat satsa en miljard kr i Östeuropa på utbildning, information, kultur, lokal förvaltning och teknik. Även andra europeiska länder satsar på Östersjöregionens utveckling. Redan idag leds världens produktutveckling av moderna färjor av länderna kring Östersjön. Mer än 40 färjelinjer korsar detta innanhav.

Nätverk

Utvecklingen av Östersjöregionen är givetvis beroende av ett effektivt transportsystem - till lands, till sjöss och i luften. Både Karlskrona och hela sydostsverige ser som en strategisk fråga att bygga fysiska, ekonomiska och kulturella nätverk över Östersjön. En åtgärd i den riktningen är bildandet av Östersjöinstitutet - ett idéforum för utbildning, miljösamverkan, handel, kultur, turism, kommunikationer mm. Institutet har säte i Karlskrona.

Marin tyngdpunkt

Karlskrona satsar på en rad - främst marina - arrangemang med anknytning till Östersjöområdet. Staden har intressen i bl a Baltic Forum, The Council of Baltic Cities, Tall Ship Race och Karlskrona Marint Centrum. Stadens mål är att bli ett självklart Östersjöcentrum för bl a marina verksamheter, miljövard, forskning, turism och fredsarbete.

Karlskronas plats i Europa är i Östersjön!

Pennförelare: Per Gullström

KARLSKRONA

med vind i seglen



EXPORTRÅDET -

I SVERIGE OCH EUROPA

Göran Sjöberg och Benkt Cnattingius från Exportrådet redovisade småföretagens roll i exporten, exportrådets utlandsorganisation och hur man arbetar med småföretagen. Här återges, som en del av denna föredragning, en redigering av artikeln "Att exportera kostar pengar" i *Regionala Affärer* 9/91.

På samma sätt som ökade säljinsatser på hemmamarknaden måste budgeteras, är det lika självklart att sätta av ordentliga resurser när man går i exporttankar.

Huvudregeln är, att det inte finns något som heter exportstöd eller -bidrag. Undantag finns, dels inom Exportrådet, dels hos en och annan offentlig myndighet.

Varje år anslås statliga medel till samverkansgrupper och kollektiva satsningar till Exportrådet, f n cirka 250 Mkr. En statlig utredning har nyligen föreslagit att anslagen minskas med cirka 20 procent kommande år.

En stor del av det här anslaget används, med företagets årliga abonnemangsavgifter, till att finansiera den assistans, som företagen kan få, s k "exportservice".

En del används för att helt eller delvis finansiera kollektiva aktiviteter, t ex delegationsresor, mässdeltaganden, branschkartläggningar.

Exportrådets tredje påse statliga pengar är öronmärkt för landets alla mindre och medelstora företag med exportvärde understigande 25 Mkr. Efter att ha tillkommit 1978 handlar det idag om inemot 30 Mkr. Självfallet kan de här företagen också dra nytta av den kostnadsfria rådgivning, som t ex exportservicen innebär.

1978 talade vi om ett paket av tjänster, idag hellre om ett antal program där statliga medel skjuts till för att göra tjänsten attraktiv och mera tillgänglig just för de mindre företagen. Den mest bekanta av de här tjänsterna är exportchef att hyra, idag 5 till

antalet och utspridda över landet. Ett företag, betalar första året 50 procent av kostnaden, andra 75 procent och först det tredje året full kostnad.

För s k exportprojekt kan exportchefen att hyra för sina uppdragsgivare lyfta av vissa kostnader, t ex för att köpa tjänster från handelskontor, delta i en fackmässa eller producera en broschyr.

Ett annat program är marknadsintroduktion, där Exportrådet svarar för halva kostnaden, maximalt 60 000 kronor. Programmet är till för företag som, dels behöver assistans med hemläxan på hemmaplan, dels är osäkra på i vilket land de skall satsa och därför samtidigt känner sig för på två eller flera marknader. En sådan marknadsprioritering är viktig, lika viktig som nästa steg, d v s uppgiften att hitta och välja rätt etableringsform. Flera hundra företag har utnyttjat programmet sedan det presenterades 1982/83.

Ett tredje program, Säljkonkretorer i Norden, har funnits, om än i modifierad form, allt sedan 1960-talet. Inte minst det talar för att det är en uppskattad tjänst.

Till programmen för mindre företagen hör exportträffar, oftast arrangerade av lokala samarbetspartners och tillgängliga för företagen, genom att deltagaravgifterna hålls nere med statliga medel. På samma sätt används de här medlen för att finansiera direkta utlägg, som ledamöterna i Delegationen för Mindre Företag har i samband med 5—6 möten under året. Delegationen har till uppgift att påverka Ex-

portrådets verkställande ledning och styrelse och så se till att Exportrådets resurser och tjänster just för de mindre företagen ständigt utvecklas.

I Stockholmsområdet, såväl som runt om i landet hittar man lätt organisationer och myndigheter, som förfogar över medel som företagen kan utnyttja i sina export-satsningar. Det handlar om såväl bidrag som lån.

Exempel på sådana myndigheter är Styrelsen för Teknisk Utveckling (STU) och Statens Industriverk (SIND), två av de tre myndigheter, som nu sammanförts i ett enda, statligt "näringslivsverk". Ett annat exempel är den s k VT-delegationen, som under tre år förfogar över 150 Mkr, som skall användas för att förbilliga tekniska konsultinsatser i företagen, t ex för att anpassa en produkt till en ny exportmarknad.

I varje län finns en Utvecklingsfond och så småningom de sex riskkapitalbolag, som är beslutade. Utvecklingsfonderna säger sig i första hand låna ut pengar, men former för rena kontantstöd förekommer säkert också. Det gäller också satsningar som görs, dels via länsstyrelser, dels via konsulter, vilka är angelägna stödja sina företag. Ett sådant exempel är det kontor, som Expolaris etablerat i München och där länsstyrelser i de båda nordliga länen, Utvecklingsfonderna och Norrlandsfonden, sammanlagt skjutit till miljonbelopp.

Att exportera kostar pengar, vare sig man gör det i egen regi eller tar hjälp utifrån. Exportrådets hjälp kostar ju också, även om i vissa lägen statliga medel kan innebära viss rabatt. Sådana rabatter är emellertid de undantag, som bekräftar regeln, att något som heter exportstöd inte finns. Kanske är undantagen också borta den dag Sverige är medlem i EG. Det är lika bra att ställa in sig på den situationen redan nu.

Generaldirektören för Boverket inledde dag två:

BOSTADSPOLITIKEN INFÖR 90-TALET

Som en inledning till årskonferensens andra tema - bostadsplanering och livsmönster under 90-talet - redovisade GD för Boverket, Gösta Blücher, de bostadspolitiska förutsättningarna för nästa årtionde.

Gösta Blücher inledde med att ge sin syn på vilka 90-talets dominerande frågor kommer att bli:

- Infrastruktur och regional planering
- Hushållningen av naturresurser och kretsloppet i försörjningssystemen
- Makt och demokrati
- Renässans för kvalitetsfrågor

På sophögen läggs de centrala, enhetliga lösningarna och ersätts av lokala. Vi får en ny syn på statsmaktens roll, vilken förhärskat sedan Axel Oxenstiernas 1600-tal. Stora krav ställs på ökat samarbete kommunerna emellan.

Få planer klara i tid

Av de instrument vi har, är översiktsplanen ett. Till 1 juli 1990 skulle kommunerna ha antagit sin kommunomfattande översiktsplan enligt nya PBL. Till den tidpunkten var 52 klara, mycket lågt antal. Nu ett år senare finns 194 översiktsplaner, lite bättre. Ett skäl till detta är att genom det ökade bostadsbyggandet i landet konkurrerar översiktsplanarbetet med detaljplanerna om de begränsade resurserna i kommunerna.

Bostadsbyggandet har alltså ökat igen. Under år 1985 byggdes 25 000 lägenheter och under 1990 67 000 st. I år är prognosen 52 000 och för år 1992 45 000. Kommer nedgången att fortsätta? I mitten av 80-talet kompenserades ett lågt bostadsbyggande med bl a ROT-åtgärder. Vilken kompensation är lämplig nu?

Viss bostadsbrist

Nettotillskottet av hushåll (främst invandrare) motiverar en nivå på 30 000 per år. Dock har vi bostadsbrist i vissa delar av landet och för vissa grupper. Detta motiverar en högre nivå. Det gäller bl a ungdomarna. Här skulle behövas 15 000 per år speciellt till denna grupp. Under 90-talet får vi uppe mot 100 000 fler åldringar som

är äldre än 80 år - 10 000 per år. Det är emellertid svårt att förutse både nativitetens utveckling och preferenserna i 90-talets boende - exvis det marknära boendets framtid.

Nya kvalitetsmått?

Kvalitetsfrågorna blir mycket viktiga, särskilt när de sätts i relation till kostnadsnivåutvecklingen. Risker finns att när kostnaderna pressas, går de iförsta hand ut över kvaliteterna. Våra nuvarande mått på kvalitet - utrymme och utrustning - måste kanske omformas till nya.

EG-standard

EG-anpassning kommer att innebära att Boverket omarbetar och harmoniserar vårt nuvarande normsystem. Utvecklingen kan gå mot mer standard än norm. Vi kommer att få fler importerade standardprodukter, knappast billigare för oss, men sortimentet blir bredare. Kreditmarknaden förutses avregleras och nya kapitaltäckningskrav medför att räntenivån för boendet höjs.

AÅ



Förmiddagen den andra dagen ägnades åt de numera traditionella parallella seminarierna, i allmänhet arrangerade och ledda av KSP:s arbetsgrupper. Här följer en redovisning av dessa, och vi börjar med FoB-gruppens övning, där ämnet givetvis var FoB 90...

Erik Liljegren tog upp lite om avslutningsfasen av kommunernas arbetet med FoB 90. Han talade även om resultaten för de första kommunerna och en del om kvaliteten och tog

avslutningsvis upp en tidplan för avslutandet av arbetet med redovisningen av uppgifterna avseende befolkning, hushåll och lägenheter.

När de preliminära resultaten kördes fram visade det sig att de fanns stora brister. Många personer hade inte placerats in i hushåll, utan fanns under "på fastigheten skrivna". Detta berodde dels på vägrarna dels på brister i FoB-kontorens arbete. Detta fick effekter också på lägenhets- och husvariablerna. De flesta kommuner kompletterade materialet under sommaren med gott resultat. Centralt gås sedan avstämningslistor genom innan statistiken framställs.

Problemet med åtföljande förseningar kunde undvikits om SCB haft bättre instruktioner och utbildning och om kommunerna bättre förstått och/eller brytt sig om arbetet med att placera in hushåll i husoch sedan stämma av antalet hushåll med antalet lägenheter.

Bortfallet

Här lämnas insamlingsarbetet och övergår vi till det som kommer ut från räkningen och börjar med bortfallet.

Svarsfrekvensen i FoB 90 blev 97,4 %, att jämföra med 99,1, 99,0 och 98,8 de senaste räkningarna. Utvecklingen är alltså negativ, men totala antalet uppgiftslämnare har ökat. Dessutom fick i år alla var sin

blankett, vilket nog minskat svarsfrekvensen. Rent allmänt svarar män sämre än kvinnor, de sämsta svaren är 21-40 år. Storstadsbor har lägre svarsbenägenhet i förhållande till övriga landet. Den relativt stora gruppen invandrare bland bortfallet tyder på att folkbokföringen försämrats sedan 1985.

Det ganska stora bortfallet påverkar givetvis resultaten. Här redovisades sammanställningar av uppgifter för de 39 kommuner (650 000 personer) som blev först färdiga. Av dessa finns bara en större kommun med, Borås.

Ensamboendet ökar

När det gäller Hushållstillhörighet har gruppen övriga tredubblats jämfört med 1985. För Hushållsstorlek har de 39 kommunerna färre enpersonshushåll

än riket totalt 1985. Den största förändringen 85-90 gäller enpersonshushållen och det är troligt att riket kommer över 40 % 1990. De största minskningarna finns för 3 och 4-personshushållen. Den genomsnittliga hushållsstorleken har sjunkit från 2,5 till 2,4 för de 39 kommunerna. Riket hade 1985 2,2 personer per hushåll.

Resultaten från Hushållstyp visar att ensamstående med barn och sammanboende med barn minskar samt att övriga hushåll utan barn och gruppen ensamboende ökar. Det är möjligt att sammanboendet underskattats och att en del enpersonershushåll egentligen sammanbor med bortfalls personer. I gruppen Sammanboende med barn kan hela vägrarhushåll avslöjas.

Andelen ungdomshushåll minskar i de 39 kommunerna.

forts



FoB 90 forts.

Borås har granskats närmare. Här kan konstateras att antalet ej boende i bostadshushåll har fördubblats. Stora tal finns för 20-29 och 30-39 år + ett stort antal barn. En slutsats bör vara att FoB kommer att underskatta sammanboendet och att vi har för få barnhushåll. Ålderssammansättningen bör även innebära att antalet ungdomshushåll underskattas. Troligen över-skattas ensamboendet bland framför allt yngre. När evalveringen är klar ges visshet, men tills vidare bör hushållsuppgifterna användas med om-

döme. SCB avser ge stöd i skattningen av förändringar mellan FoB-ar och metodstatistikerna arbetar på frågan.

För lägenhetssidan finns i preliminärstatistiken klara problem med ett mycket stort antal obebodda lägenheter och bortfall av husuppgifter som byggnadsperiod och värmesystem. De obebodda lägenheterna hänger samman med det stora antalet på fastighet skrivna.

Uttrycket obebodda lägenheter uttrycker inte det rätta förhållandet; de är ju inte tomma utan upplåtna till en ej kyrkobokförd boende. En bättre be-

nämning efterlyses.

För Byggnadsperiod har Uppgift saknas ökat från 0,4 % till 1,8 % för de 39 kommunerna och rikssiffran kommer att bli högre, kanske mellan 3 och 5 %. Det synes också som om vissa moderniserade lägenheter från 1951-60 och 1966-70 fått nya byggnadsårtalet och en viss skepticism rekommenderas i analyserna.

Härmed avslutade Erik Liljegren smakprovet från de nya FoB-uppgifterna, som kommer att bli något sämre än vad alla hoppas på. Problemen kommer framför allt att finnas i jämförelser med tidigare FoB-ar. SCB utlovade att man ska göra allt för att kommunerna ska få ett användbart statistiskt stöd.

Erik Liljegren avslutade med att redovisa tidplanen för det arbete som återstår för den här etappen av FoB.

Ake Bruhn fortsatte seminariet med att tala om PC-AXIS och det redovisningen avslutades med FoB-kommissionens arbete. Därefter avslutades med frågor och diskussion.

Anders Olsson



Obebodd lägenhet?

FoB-gruppen och KOMPASS:

ÅRSYS och CFAR

Följande frågor behandlades:

1. Inledningsvis lämnades en allmän information om ÅRSYS-registrets uppbyggnad.

2. Kvalitetsfrågor

- Hänvisades till en aktuell rapport från SCB, nr 1991:1. Kvalitetsdeklaration av den årliga regionala sysselsättningsstatistiken.

- Presentation och kommentarer till en genomgång av ca 70 tveksamheter i ÅRSYS/CFAR

som tagits upp av länsstyrelsen i Kopparbergs län.

- Kommentarer till analystabeller för kommuner som visar utvecklingen av förvärvsarbetande dagbefolkning som inte kan fördelas på geografiska delområden 1985-1989.

3. Frågan om bevakning av registerändringar i CFAR. Kompassgruppens ledamöter står till förfogande när det gäller att bevaka frågor som ej

beaktats vid SCB.

4. Arbetsställebegreppet i CFAR. Viktigt att SCB och kommunerna är överens om hur konsekvenser av bolagisering, ändrad nämndorganisation etc ska hanteras framöver. Exempel från Sollentuna.

5. Ny näringsgrensindelning: SNI 91, är på gång. Försök till översättning från SNI 69 till SNI 91 har gjorts för Stockholm.

*Bertil Gustafsson
ksp-nytt 1992:1*

ÖVERSIKTSPLANEN

Erfarenhetsutbyte och upptakt inför 1994

Carl-Johan Engström från Boverket berättade om översiktsplanläget i landet. Hittills är det nog för tidigt att dra några slutsatser om översiktsplanerna. Boverkets utvärdering ska vara färdig våren 1992, men några iakttagelser kan göras nu.

Den 1 juli 1990 fanns 53 planer antagna. Vid årsskiftet 1990/91 var det 161. Det går framåt långsamt, men det kan konstateras att många sent tillkomna planer är bättre gjorda än de som kom i tid. Många eftersläntare finns dock. Ett 20-tal kommuner har knappt börjat.

Många kommuner har vänt på ordningen och gjort de fördjupade planerna före den kommunomfattande. I dag finns 83 fördjupningar, i allmänhet över tätorter, där en samlad utbyggnadsstrategi behövs då bostadsbyggandet inte längre klaras genom förtätningar.

Kontentan av kraven på innehållet i översiktsplanen är att välja kunskap (dvs lyfta fram rätt underlag), att visa politisk vilja och våga visa hur allmänna mål och intressen säkerställs och förverkligas.

Innehåller planerna detta? Generellt tycks gälla att vilja/vågafrågorna i planerna behandlats i ganska ringa omfattning. Avvägningar, prioriteringar, säkerställande och förändringsstrategier är relativt ovanliga.

Vilken nytta kan planerna utgöra? Detta beror bl a på hur planerna arbetats fram och hur de utformats som dokument. Det kommunalpolitiska instrumentet fordrar en djup behandling i olika politiska församlingar. Medborgarintresset är knutet till samrådets

utformning och omfattning.

Den politiska förankringen är svår att läsa ut ur plandokumenten, medan samråden ju framgår direkt i samrådsredogörelsen. Kunskapsutbytet mellan medborgare, intressegrupper och kommunen synes varit torftigt. Tål inte politiska kompromisser och avvägningar nya aspekter? Det gäller både att medborgarinflytande kräver stor öppenhet och ärlighet, att positiva och negativa konsekvenser lyfts fram, och att planens begreppsvärld, uttrycksätt, inte är verklighetens utan i första hand lagtillämparens.

Luttrade politiker och planerare vet, att verkligheten inte låter sig formas enbart med hjälp av fysiska planer. Översiktsplanerna går därför en medveten balansgång mellan tydliga avsiktsförklaringar och önskemålet att inte binda upp sig för hårt. Konflikter skjuts ibland till fördjupningar eller detaljplaner.

Medborgarinflytandet och överenskommelser mellan kommunen och intressenter av olika slag måste innebära att de stånd-

punkter och principer som översiktsplanen uttrycker inte ensidigt överges av kommunen i ett senare skede. Då mister politikerna ett betydande förtroendekapital.

Ska vi lösa 90-talets planeringsfrågor med hjälp av dagens översiktsplaner? Den frågan får svar först om några år.

70-talets fysiska riksplanering och kommunöversikter kom till för att reglera konflikter mellan olika konkurrerande markanvändningsintressen.

90-talets problem har en annan karaktär. Det handlar om att förebygga miljöproblem, att möta omställningen av jordbruket, att investera rätt i pressad ekonomisk situation, att ta hand om en stor och värdefull bebyggelsemassa - ett kulturarv. Att ge politikerna förhandlingsunderlag.

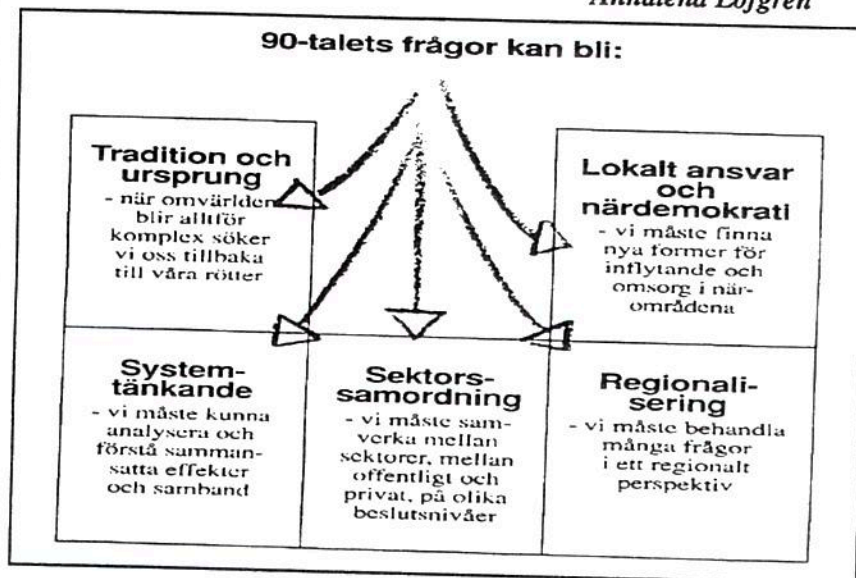
Boverket tänker sig att dagens kommunomfattande översiktsplaner blir plattformen för en utveckling:

- dels mot regionala planeringsformer för miljö- och infrastrukturfrågor
- dels områdesstudier för närmiljöns utformning och ett reellt medborgarinflytande.

Den första generationens översiktsplaner har skapat en god grund för att diskutera framtidens planeringsformer.

Låt oss ta vara på den.

Annalena Löfgren



Flyttkedjor - ett kompletterande planeringsinstrument

Ett tjugotal engagerade kommunala bostadsplanerare var samlade till KABO-seminariet om flyttkedjor. Eva Thorn-Larsson från Boverket redovisade sina studier om Kungsbacka, Halmstad och Nacka, assisterad av sin kollega Peter Bengtsson.

Studien har genomförts som tre fristående kommunundersökningar. Initiativet togs ursprungligen av Halmstad och Kungsbacka kommuner tillsammans med länsstyrelsen och länsbostadsnämnden i Hallands län. Det var därför naturligt att dessa två kommuner ingick i undersökningen. Därtill valdes Nacka kommun i Stockholms-regionen för att något kunna belysa skillnaderna mellan olika typer av kommuner i landet.

Telefonintervjuer

Genom slumpmässiga urval valdes 450 hushåll av dem som flyttade in i nyproduktionen i de tre kommunerna ut för intervjuer per telefon. Dessa ägde rum maj-november 1990.

Vilka är då resultaten av de genomförda studierna?

Vilka resultat ger nyproduktion av bostäder i en kommun upphov till? Vilka flyttar in i de nybyggda lägenheterna? Hur ser de flyttkedjor ut som igångsätts av dem som flyttat till de nybyggda bostäderna? Hur många och vilka hushåll får möjlighet att skaffa eller byta bostad som ett direkt eller indirekt resultat av att kommunen bygger nya bostäder? Ger olika typer av nybyggda bostäder upphov till olikartade resultat?

Ja, detta är frågor av största intresse för alla oss kommunala planerare.

En av undersökningens viktigaste slutsatser är emellertid att de resultat man fått fram i en kommun, inte kan generaliseras till att gälla också för andra kommuner.

Olikartade villkor

Undersökningen visar att villkoren för olika kommuners bostadsmarknader kan vara mycket olikartade. Varje kommun måste därför inhämta kunskap om sin egen specifika bostadsmarknads-situation.

Resultaten pekarexempelvis på att bostadsmarknaden i de tre studerade kommunerna i olika grad är sammankopplad med situationen på intilliggande kommuners bostadsmarknader.

Den kommun som i särskilt hög grad är sammanlänkad med den omgivande regionen är Nacka. Detta visar sig bland annat däri att minst 35 % av de hushåll som flyttat till Nackas nyproducerade bostäder hade kommit från andra kommuner. Till de lediggjorda bostäderna var andelen från andra kommuner minst 28 %.

I Kungsbacka, en del av Stor-Göteborg, var inflyttningen från andra kommuner mindre än för

Nacka. Ändå var andelen från andra kommuner till de nyproducerade bostäderna 20 % och till successionslägenheterna 33%. Till Halmstad, som inte på samma sätt utgör en del av en storstadsregion, kom endast 10 % av hushållen till nyproducerade bostäder från andra kommuner, till successionslägenheterna 22 %.

Extremer

Detta betyder givetvis en olikartad planeringssituation för de olika kommunerna. När man i Halmstad byggde nytt gjorde man det alltså i stort sett för sina egna kommuninvånare eftersom endast var tionde nybyggd bostad hade gått till hushåll från andra kommuner.

I Nacka däremot, som den andra extremen i undersökningen, byggde man i stort utsträckning sina bostäder för bostadssökande från andra kommuner. Drygt var tredje ny bostad (35 %) gick till andra än kommunens egna hushåll.

Kungsbacka som är sammanlänkad med Stor-Göteborgs region, intog en mellanställning. Där hade var femte nybyggd bostad (20 %) gått till ett hushåll som kom utifrån.

Den efterföljande diskussionen behandlade främst omgivningsfaktorer såsom konjunkturläge, kommunstorlek, läge och dessas påverkan på omflyttning och flyttkedjornas längd.

Slutligen fick deltagarna information om att inom kort kommer en handbok i ämnet.

Tack till seminarieledamöterna och deltagarna säger

Ulf Fransson



AMIKO-enkät pejar 90-talet:

Planerarerarbetet och förändrad yrkesroll

Vid AMIKO:s, arbetsgruppen för de mindre kommunerna, seminarium under ledning av Lars Sundblad m fl, redovisades bl a resultatet av den nyligen genomförda enkäten om planerarens arbetsuppgifter i mindre kommuner.

Enkäten skickades ut och besvarades under hösten 1990 till planerare i mindre (< 40 000 inv).

Två enkätvarianter

Två varianter fanns, en för KSP-medlemmar och en för kommuner utan KSP-medlem. 117 enkäter sändes ut till medlemmar i 121 kommuner. Till icke-medlemmar sändes 114 enkäter, alltså totalt 231 enkäter. 93 % av medlemmarna och 40 % av icke-medlemmarna

svarade. 26 st anmälde intresse att bli medlem.

Enkätens frågor rymde en redovisning av den svarandes arbetsuppgifter, om PC:n som arbetsredskap och om synpunkter på KSP:s och AMIKO:s verksamhet.

Prognoser

Av KSP-medlemmarnas arbetsuppgifter är de mest frekventa när det gäller ansvaret/deltagande: prognoser, central statistikjänst, samarbete med SCB och yttranden/allmänna utredningar. Andra stora arbetsområden utgörs av GPF/översiktlig målsättning, trafikplanering, bostadsförsörjning, beredskapsplanering och plansamordning. För icke-medlemmar är bilden likartad, dock kan sägas att viss sektors- och verksamhetsplanering kommer högre upp.

PC vanlig

83 % av KSP:arna i mindre kommuner använder PC som arbetsredskap.

Av det som anses bra i KSP:s verksamhet kan nämnas

- bra konferenser,
- möjligheterna till erfaren-

hetsutbyte med planerare i andra kommuner,

- skriftserierna och
- de årliga studiedagarna

Av vad som borde förbättras i KSP:s verksamhet, enligt enkätsvaren, syntes de viktigaste vara

- regionala arbetsgrupper,
- att bygga upp regionala intresseorganisationer med repr från kommun, länsstyrelse, landsting m fl,
- informationen och
- planeringssekreterarens (motsv) roll och arbetsuppgifter i en bantad kommunal organisation.

AMIKO-uppgifter

AMIKO bör enligt svaren bl a ägna sig åt planerings- och informationsförsörjning i mindre kommuner med begränsade resurser, samverka med SCB och titta på "planeringsrollen i ett 1990-talsperspektiv" och kopplingen till en krympt ekonomi/organisation.

Många intressanta synpunkter har inte redovisats här, men hela enkätsammanställningen kan erhållas från AMIKO eller genom *ksp-nytt*s red.

ÅÅ

AMIKO redovisar resultat av enkät



Prognosgruppens seminarium:

Befolkningsprognoser på delområden

Ett av seminarierna vid konferensen tog upp ämnet **Befolkningsprognoser på delområden - nya kunskaper. Det var KSPs prognosgrupp som svarade för innehållet med Siv Schéele, Anders Lundberg, Sven Gunnar Lönn och Bengt Nilsson som aktiva medverkande. Ett 30-tal konferensdeltagare hade valt att gå på detta seminarium.**

Kommunala prognosmakare har länge efterlyst ett aktuellt gemensamt underlag för de antaganden som måste göras i arbetet med befolkningsprognoser för delar av kommunerna. Vid konferensen kunde vi presentera ett nytt sådant material framtaget med hjälp av data och projektledning från SCB, pengar från Kommunförbundet och arbetsinsatser från prognosmakare i 34 deltagande kommuner.

Nya analystabeller

Delområdesprognoserna bygger främst på föreställningen att det finns ett samband mellan bebyggelsens karaktär och befolkningsutvecklingen. De analyser som görs i de enskilda kommunerna baseras ofta på ett litet material med stora slumpmässiga variationer. Det behövs ett samlat material från flera kommuner för att få ett stabilt prognosunderlag med befolkningsförändringar i olika åldrar och för olika område-

typer. Sådana centrala analystabeller togs fram i mitten på 1970-talet men de har under årens lopp förlorat i aktualitet. Under slutet av 1980-talet kom ett nytt utvecklingsprojekt igång. Det är detta som nu har resulterat i nya analystabeller som förhoppningsvis skall komma till stor användning i arbetet med kommunala delområdesprognoser.

Presentationen på seminariet bestod dels av en redovisning av dataunderlaget och de metoder som använts för att skapa typområden, dels av resultat för några olika typområden. Dessutom redovisades kvalitetstabeller för befolkningsprognoser framtagna av kommunala prognosmakare i Stockholms län.

en färsk rapport med en dokumentation av projektet. Denna rapport kan köpas från Kommunförbundet för 175 kronor + moms. Projektets resultat i form av diskett med analystabeller för olika kommuntyper och olika typområden kan också erhållas från Kommunförbundet. Pris 3 000 kronor + moms. Vänd Dig till Hans Ekholm telefon 08 - 772 41 00 om Du är intresserad.

Medlemmar ur prognosgruppen åtar sig också att medverka vid regionala träffar med en eller ett par timmars redovisning av det nya prognosunderlaget. Om ni funderar på att få in en sådan programpunkt vid en KSP-träff ring Siv Schéele, tel 08 - 737 26 00.

Färsk rapport

Vid seminariet kunde prognosgruppen också redovisa

Bengt Nilsson



FINNS BEHOV AV KOMMUNAL FORSKNING?

FoU-frågor har tidigare ansetts lite svåra, lite långt bort från den kommunala vardagen ja rent av statliga frågor. Jag har tidigare i en insändare i Kom-

munAktuellt tagit upp dessa frågor och pläderat för motsatsen - dvs ska kommunerna någonsin kunnas bli myndiga från staten så måste vi klara FoU-frågorna.

Vid årskonferensen hade vi lagt in ett litet seminarium om FoU - för de få- trodde jag- och döm om min förvåning när inte mindre än 30 KSP-are hade valt detta.

Först en liten fundering från min sida kring det här med att industriföretag satsar 5-10 % av omsättningen på FoU, ja, läkemedelsindustrin mycket mer medan privata tjänstesektorn bara 0,7 % och kommunerna försvinnande lite eller 0,1%. Detta kommer Björn Hårsman att ta upp längre ner.

En andra fundering gäller det faktum att de nio största kom-

munerna står för två tredjedelar av FoU-arbetet och de 140 minsta för knappt något. Detta gäller i och för sig i företagsvärlden också där de fyra stora svarar för en tredjedel, de tolv där närmast för en tredjedel och resten för en tredjedel.

Efter denna inledning kom **Björn Hårsman** in på fyra punkter kring FoU.

1. effektivisering genom FoU,
2. den spontana insatsen blir för låg,
3. centrala anslag erfordras
4. bilda FoU-centra vid högskolorna

Effektivt genom FoU

1. Idag görs två tredjedelar av FOU för den privata sektorn, en fjärdedel är allmän kunskapsproduktion och endast en tiondel är för den offentliga sektorn. Detta avspeglar ju ingalunda fördelningen av jobben idag då fyra tiondelar av sysselsättningen är offentlig (vilket motsvarar en tredjedel av BNP).

Björn visade på ett diagram där insatsen i utbildning jämfördes med antalet timmar per producerad bil i några länder:

	tim/bil	utb.tim
Japanska bilar i Japan	16,8	380
Japanska bilar i USA	21,2	370
Amerikanska bilar i USA	25,1	46
Europeiska bilar	36,2	173

Det man kan se är att utbildning lönar sig (åtminstone i Japan och USA).

Låg spontaninsats

2. Björn ville förklara den låga FoU-delen i småföretag och kommuner med kunskapens kollektivitet dvs framtagen kunskap delas med andra vilket i sin tur medför att det är tveksamt om återbäringen i det företag som tar kostnaden för att ta fram kunskapen.

Ett annat hinder kan vara osäkerheten om man verkligen får någon nytta av kunskapen vilket medför att det lilla företaget har svårt att avdela resurser för detta. Det stora företa-



get vet att det måste för att klara konkurrensen.

Den offentliga sektorn arbetar i en långsiktig kvalitetskonkurrens med internationella och nationella producenter av varor och tjänster, som stöds av omfattande forsknings- och utvecklingsprogram. Denna konkurrens är ofta fördold för de lokala producenterna eftersom konkurrensen gäller substitut snarare än likartade produkter

Centrala anslag

3. Det är därför klart att staten måste stötta kommunerna för att klara dessa skalnackdelar. Björn har visat på dessa frågor och andra i en liten skrift "Forskning och utveckling för den offentliga sektorn" som utgetts av KTH och Institutet för framtidsstudier i april 1990.

FoU-centra

4. Det finns flera sätt att lösa detta på:

Grad av koncentration	Maximal	Maximal
Ansvar för genomförande	koncentr	spridning
Universitet		
högskola	1	2
Kommun		
landsting	3	4

Fält 1 innebär ett eget universitet för den offentliga sektorn medan 3 kan ses som ett institut i kommun- och landstingsförbundets regi. Variant 2 betyder en spridning på alla högskolor och 4 på alla kommuner och landsting. FoU bör ligga nära marknaden vilket talar för att genomförandet av FoU-verksamhet läggs på kommunerna. Samtidigt gäller att framgångsrik FoU kräver forskarmiljöer av en viss storlek vilket kräver en viss koncentration. En fördelning är då

att staten står för F-delen och kommunerna för U-delen.

Forskningspolitiskt program

Kommunförbundets forskningsansvarige **Sven Bring** var näste talare och berättade om arbetet med ett forskningspolitiskt program vid förbundet. Arbetet startade hösten 1988 och det kom fram en rad intressanta skisser. Staten vägrade emellertid att svara för sin andel varför det första steget föll. I december 1989 togs i stället FoU-politiska riktlinjer vilka i stort gick ut på följande:

Grundforskning är en statlig angelägenhet (inte minst forskning om kommunerna). Tillämpad forskning (forskning för) och utvecklingsarbete är kommunernas ansvarsområde. Man vill prioritera projekt som man ser borian och slutet på för att få igång insatser i de enskilda kommunerna. Det behövs någon form av samlad finansiering med diskussioner inför den nya forskningsproppen 93. Förbundet satsar 10 mkr vardera året 1991-92. Projekten som är kopplade till förbundets perspektivplan prioriteras. Det finns ett särskilt FoU-råd som bedömer och beslutande organ är förbundsstyrelsen.

Ansökningarna

Hur hanteras en ansökan. Man tar kontakt med ev samfinansierare för att dryga ut kassan, man bedömer den kommunala nyttan vilket görs av facksektionerna medan den vetenskapliga kvaliteten bedöms av rådet. Hittills hade man fått in 44 ansökningar för cirka 30 mkr:

Ekon/adm/drift	16
Kommunal planering	8
Omsorg	8
Politisk styrning	5
Invandrare	3
Miljö	3
Information	2
Organisation	2
Skola	2
Övrigt	2

Tekniska områden saknas därför att de normalt sköts via branschföreningarna och statliga finansierare.

Slutdebatt

I den efterföljande, livliga debatten diskuterades mycket att forskningen bör bedrivas nära verksamheten men också hur man ska nå ut med forskningen. Björn menade att det är viktigt med nära forskning men att det inte kan betyda professorer överallt. Det framhölls också att forskning inte bara fick bli "high-tech" utan verkligt vardagsnära frågor - inte bara "rysk kaviar utan också potatis".

Som avslutning vill jag sammanfatta seminariet med att det finns stor anledning att lyfta fram de kommunala FoU-frågorna på hemmaplan och inte minst ligga på förbundet för att de i sin tur ska stärka kommunsektorns profil inför nästa forskningsproposition. Det är också viktigt, som jag ser det, att KSP:s styrelse tar tag i det ökade intresset för kommunala utvecklingsfrågor.

Lars Malmborg

Inledning dag tre, generaldirektören för SCB, Sten Johansson:

GEMENSAMT STATISTIKSYSTEM FÖR EUROPA

Den snabba ekonomiska integrationsprocessen i Västeuropa har medfört stora krav på den officiella statistiken i alla berörda länder. Det började i EG i och med att Delors-planen antogs 1987. Samtidigt fick Eurostat, EG-kommissionens statistikbyrå en ny dynamisk chef, Yves Franchet, som lyckades övertyga kommissionen och ministerrådet att den snabba omvandlingen krävde en upprustning av det statistikunderlag som behövs för gemensamma bedömningar och beslut.

Det låter kanske som en motsägelser för en del att EG som syftar till att skapa en fri marknad vill ha mycket statistik. Statistik förknippas ju med planering och planekonomi. Den fria marknaden behöver ingen statistik, brukar det sägas. Så är det inte enligt tänkandet inom EG. Marknaderna måste kunna övervakas eftersom den fria konkurrensens spelregler inte upprätthålls av sig själva.

Inom statistiken har vi en lång tradition med internationellt samarbete. International Statistical Institute (ISI) har funnits i mer än 100 år. Nordiskt samarbete har vi också haft lika länge. FN och OECD har satsat mycket på samordning och utveckling av statistik.

Genom det gemensamma utvecklingsarbetet och fastläggandet av standarder har vi fått en statistik som på ett någorlunda jämförbart sätt beskriver utvecklingen i olika länder.

EG lagstiftar

Det är skillnad mellan EG och andra internationella organisationer när det gäller statistiken. FN och OECD kommer med olika rekommendationer som man kan ta eller låta bli att följa.

En viktig skillnad mellan EG och andra internationella organisationer är att delar av statistikproduktionen regleras av lagstiftning. Genom sk *acquis communautaire* eller författningar åläggs länderna att producera nationalräkenskaper, jordbruksstatistik, industristatistik osv. Om man inte nått fram till en *acquis* kan man ändå ha gjort ett åtagande genom *gentlemen's agreements* mellan cheferna för de statistiska centralbyråerna.

Från SCBs sida har vi kommit in i

EG-samarbetet genom de förhandlingar som förts om ett avtal om samarbete mellan EFTA och EG, att etablera ett European Economic Space, EES.

Förhandlingarna om EES förs i fem arbetsgrupper. De gäller 1. Fria rörelser för varor 2. Fri rörlighet för kapital och tjänster 3. Fri rörlighet för personer 4. Sektorsövergripande frågor 5. Legala och institutionella frågor. Över dessa finns en High Level Negotiation Group.

Var kommer då statistiken in i det här?

Först och främst kan konstateras att det inte var någon som tänkte på statistik när man gjorde upp organisationen vare sig inom Sverige eller på EFTA-nivå. Det är något av vårt öde att bli bortglömda. Någon upptäckte emellertid att det redan fanns ett samarbete mellan EGs och EFTAs statistiker och när förhandlingarna upptäckte detta blev statistiken snabbt inplacerad i grupp 4 som handlar om sektorövergripande frågor, "Flanking and Horizontal policies".

Statistiken kom sist in och först ut. Jag tror att förhandlingarna blev förvånade när de för det första insåg att det faktiskt var viktigt att ha med statistiken i förhandlingarna. Man måste ha ett gemensamt statistiskt system i botten för den gemensamma politik som skall föras. Och för det andra, när man såg att det gick väldigt fort för statistikerna att komma överens.

I utkastet till avtal finns nu en paragraf som ålägger länderna att medverka i uppbyggandet av ett för de 19 EG- och EFTA länderna gemensamt europeiskt statistiskt system och en reglering av beslutsprocessen som i praktiken kommer att ge EFTA länderna ett rimligt inflytande, dock

mest i kraft av att EFTA länderna har jämförelsevis hög statistikkompetens och väl utvecklade statistiska system.

Det framgick tydligt redan vid genomgången av EGs statistiklagstiftning att EFTA-länderna till en förvånande stor del redan producerar den statistik som EGs *acquis* reglerar. För Sverige tillkommer bara tätare intervall och smärre justeringar i ett antal statistikgrenar. Dessutom är det först under 1995 som statistikanpassningen skall vara fullt genomförd, vilket gör att de flesta justeringarna kan införas på ett planerat sätt. Det är ingen stor revolution för den svenska officiella statistiken att anpassa sig till EGs krav.

Däremot är det en stor sak för SCB att delta i den väldiga apparat som EG byggt upp för statistiksamarbetet med över 100 samråds- och expertgrupper av olika slag på de olika statistikområdena. För SCBs del räknar vi med att deltagandet i den samrådsapparaten kommer att kosta mellan 5 och 10 miljoner.

Gemensamt system

Elementen i det europeiska statistiksystemet är de nationella statistiksystemen, vilka vuxit fram i mycket olika miljöer. De instrument Eurostat förfogar över för att samordna de ingående nationella statistiksystemen är flera.

Det lösaste men därför inte det minst effektiva är så kallade "gentlemen's agreement", dvs överenskommelser mellan ländernas chefsstatistiker om att producera viss statistik på visst sätt.

Därefter kommer snabbt växande gemensam utbildning som skall lära ut ett gemensamt "statistiskt språk" till medlemsländernas statistiker.

Nästa steg är mer eller mindre bindande lagstiftning genom de olika typer av rättsakter som redan i och med ett eventuellt EES avtal skall integreras med svensk lagstiftning.

Man skiljer mellan *decisions* av ministerrådet eller kommissionen som

är av mera övergripande karaktär, *regulations* som binder metod att nå resultat, *directives*, som endast anger resultat men ger valfrihet i fråga om metod och slutligen *recommendations*, riktlinjer som är mindre bindande.

Jämförbarhet

Nyckeln till jämförbarhet mellan länderna för hela den ekonomiska statistiken ligger i det stora internationella projekt som syftar till att ta fram s k köpkraftspariteter. Man får då ett realistiskt prisindex med vars hjälp man kan få talen i exempelvis national-räkenskaperna omräknade till jämförbara volymtal.

Gemensamma, strikt tillämpade gemensamma klassificeringar är i praktiken det mest centrala för att få jämförbarhet länderna emellan för att man skall kunna tala om ett gemensamt europeiskt statistiskt system.

De viktigaste klassificeringarna i den officiella statistiken är SNA som uttyds System of National Accounts, varuklassificeringarna i utrikeshandelsstatistiken och industristatistiken, näringsgrensklassificeringen (SNI), yrkesklassificeringen (ISCO), regionala klassificeringar (NUTS) och sysselsättningsbegreppen i arbetskraftsundersökningarna.

För kommunala statistiker är kanske reglerna för befolkningsstatistik, näringsgrensklassificeringen, regionala indelningar och arbetskraftsundersökningarna, AKU, av störst intresse

Med tanke på att vi just håller på att avsluta 1990 års folk- och bostadsräkning kan det vara av intresse att notera att det för varje folkräkningsomgång går ut särskilda direktiv från EG till de enskilda länderna. Kravet på folk räkningstatistik är bindande men metoden att ta fram den får länderna i viss utsträckning bestämma själva. Faktum är att man inom EG diskuterar möjligheten att genomföra FoBar vart tredje år.

Det första stora beslutet i EG-anpassning från SCBs sida gällde näringsgrensklassificeringen. SCBs experter hade redan 1989 färdig ett ny version av SNI som skulle ut på remiss, när kravet på Anpassning till EG började bli akut. Den hade ISIC (International System of Industrial Clas-

sifications) i botten med modifieringar och anpassningar till Sveriges näringsgrensstruktur. Det arbetet fick vi lägga åt sidan för att i stället utgå från NACE, som är EGs system. Den omläggningen gjorde att vi tappade ett års utvecklingsarbete.

En annan fråga som kan vara av stort intresse är den regionala indelningen för statistiken. EG använder sig av en hierarkisk indelning med tre nivåer. Nivåerna kallas NUTS I, II och III, där NUTS står för Nomenclature of Territorial Units of Statistics.

NUTS I omfattar delstater, landsdelar och liknande. Regionerna under denna nivå har i genomsnitt 5 miljoner invånare på en yta stor som Belgien eller Danmark.

Nivå II har i genomsnitt 2 miljoner invånare och omfattar provinser, grupper av län o dyl.

Nivå III har i genomsnitt 0,5 miljoner invånare och gäller som regel något som liknar våra län.

För Sveriges del gäller det nu att bestämma sig över vad man vill ha: ett preliminärt förslag är att dela in landet i 3 till 6 kommungrupper och att låta denna indelning gälla för både nivå I och II.

Den fundamentala nivån för den regionala analysen är nivå II. På den nivån skall nästan all den statistik finnas som används för fördjupad analys. Det är också här som man skall hitta de regioner som släpar efter och som behöver regionalpolitiskt stöd.

Med sådana här grova indelningar skulle t ex hela Norrland analyseras som ett område, medan Stockholm skulle kunna bilda ett område, Göteborg och Malmö ett annat och övriga Sverige ytterligare ett.

NUTS för Sverige

Från SCBs sida kommer vi nu att tillsammans med våra nordiska kollegor med Gösta Guteland som ordförande att göra en utredning om en lämplig NUTS-indelning för Sverige och övriga Norden. Frågan är t ex om vi på NUTS II-nivån kan urskilja ett regionalpolitiskt stödområde. Då måste vi klyva länen i Norrland. H-regionindelningen som en gång i tiden togs fram av ERU har visat sig vara slitstark. Den utnyttjas bl a i

bandet om befolkningen i Nationalatlasen.

Kommunerna grupperas enligt denna indelning efter lokalt och regionalt befolkningsunderlag i sex sorleks- och typområden.

Chanserna att EG skulle acceptera en indelning av detta slag är väl inte så stora. Men det skulle nog ge oss större möjligheter att föra en aktiv regionalpolitik om vi fick gehör för indelningen. En förutsättning är i vilket fall som helst uppfyllt, den att det skall ligga en administrativ indelning i botten. Ett problem är att områdena måste hänga ihop geografiskt, vilket ju H-regionerna i sin nuvarande tappning inte gör. I den bakom EG-samarbetet och EES-avtalet är ju för statistikens del att få ett gemensamt statistiskt system för Europa. De klassificeringar som jag berört och som ju har kommunalstatistisk relevans är centrala instrument för samordningen. Att de har eller kommer att få lagkaraktär inom EG gör dem mera bindande än tidigare FN-rekommendationer, som dock SCB strävar efter att följa.

Konkretare definitioner

För att vi skall få jämförbarhet mellan länderna i det gemensamma europeiska statistiska systemet räcker det dock inte med köpkraftspariteter och gemensamma klassificeringar. Man måste komma betydligt längre också när det gäller mera konkreta definitioner av begreppen i klassificeringarna och gemensamma insamlingsmetoder.

Det är viktigt att vi kan skapa och upprätthålla den kompetens som kommer att behövas när det gäller att förstå andra länders statistik, något som Sveriges förhandlare i många olika EG-sammanhang kommer att behöva ha tillgång till. Det är väsentligt att bevaka Sveriges intressen i den gemensamma statistikutvecklingen både från relevanssynpunkt och från kostnadssynpunkt för statskassan och för uppgifts lämnarna till vilka kommunerna torde komma att höra.

Själv är jag fortfarande något skeptisk till svenskt medlemskap i EG men det är en spännande uppgift att delta i uppbyggandet av ett gemensamt europeiskt statistiskt system.

Åke Bendz

Lars-Åke Stenemo konstaterade inledningsvis att många åtgärder som har betydelse för bostadsmarknaden vidtagits under det senaste året, bl a ansökan om EG-medlemskap, nytt bostadsfinansieringssystem som överlåter kreditfrågorna åt marknaden, tillsatta utredningar om de administrativa styrmedlen respektive systemet för hyressättning.

Han betonade vidare att avreglering inte ska få innebära att man helt gör sig av med alla styrinstrument och att djungeln lag skall breda ut sig. Reglerna skall anpassas till en marknadsekonomi så att problem med svarta marknader, inlåsnings effekter och oönskade förmögenhetsomfördelningar undviks. Samhället skall styra marknadskrafterna, acceptera deras existens och inte tro att de går att eliminera.

Individuella preferanser

Stenemo såg bostadspolitiken som ett system som inkluderar mål och olika styrmedel. Systemets miljö, förutsättningarna, kan variera mellan olika länder och mellan olika tider. (se bild) Målen varierar likaså. Stenemo förutspådde en tendens för 90-talet som innebär att de individuella preferenserna får ökad betydelse. Detaljregleringen är på god väg att försvinna. Boverkets arbete med inriktning mot funktionskrav och att eliminera detaljstyrning har kommit långt.

Kravet på en fullvärdig bostad måste dock finnas kvar, enligt hans uppfattning. Hur skulle vårt bostadsbestånd sett ut idag om vi vid varje tillfälle

Lars-Åke Stenemo, Boverket: Avreglering, internationalisering och marknadsanpassning - 90-TALET UTMANING

för bostads- och samhällsbyggande

som vi haft brist, dvs nästan hela 1900-talet, skulle byggt "enkla och billiga" bostäder? Bostadsbyggande är en investering för framtiden där små kortsiktiga fördelar måste hållas tillbaka för långsiktiga önskemål.

Ny utredning

Det nya systemet för bostadsfinansiering kommer tillsammans med andra åtgärder att minska betydelsen av de ekonomiska styrmedlen. De administrativa medlen måste därför få större betydelse. Byggnadslovet får större betydelse. En utredning är tillsatt av bostadsministern i syfte att föreslå förändringar. Boverket har framfört förslag om förenklingar och ett helt borttagande av vissa av de nuvarande kontrollåtgärderna.

Maktpolitiken är ett viktigt inslag i bostadspolitiken. Olika synsätt på äganderätten har kommit att påverka hur markpolitiken och planlagstiftningen utformas. De undersökningar som hittills gjorts inför ett EG-medlemskap tyder på att de svenska reglerna väl ryms inom EG:s regelverk. Innehållet i planerna kan däremot komma att påverkas.

Stenemo tog också upp problemet med att ett kommunal-ekonomiskt tänkande i stället

för ett samhällsekonomiskt övervägande ibland styrplaneringsprocessen. För att ändra på detta måste system utvecklas så att kommunerna kan tillgodogöra sig vissa intäkter av sina vidtagna åtgärder. De sex reformförsök på skatteområdet och tre inom det civilrättsliga området som gjorts sedan 1900-talets början och som alla har det gemensamt att de inte genomförts får inte avskräcka från nya försök. En ny infallsvinkel bör prövas, nämligen ett samhällsekonomiskt tänkande. Forskning bör stödjas för att utveckla nya instrument som medger för kommunerna att agera på ett samhällsekonomiskt effektivt sätt.

Anpassning

Stenemo konstaterade avslutningsvis att många åtgärder vidtagits för att anpassa Sveriges bostadspolitik till internationella regler och att införa stora förenklingar, men han saknade ett konsekvent accepterande av konkurrensen som ett hjälpmedel att utveckla instrumenten. Ett marknadssystem är ett abstrakt system och man erhåller inte lika snabbt direkta effekter som vid en reglering. Men inga regleringar kan göras tillräckligt finmaskiga för att beakta alla olika preferenser och förutsättningar. Långsiktigt blir

Gunilla Lundahl, Arkitekturmuseum:

Hur kan framtidens stad samarbeta med naturen?

Av de säkra framtidsproblemen kan en uppdelning göras i tillväxt och kriser.

Städerna växer för mycket, för okontrollerat. Miljön påverkas - förstörs - och kommer att medföra (har redan skett?) en biologisk kris. Stadsbefolkningen växer snabbt i antal, vilket bland annat ger rotlöshet. Vi har fått hushållningsproblem och kulturupplösning. Tekniken växer så fort, ingen förstår den till fullo. Den nya teknikens användbarhet är oklar i många avseenden.

Vi har fått en estetisk kris - estetiken har åter lyfts frammer, men urholkat. Moralkriserna blir fler och djupa: exempelvis genmanipulering, krig, sekularisering/religiositet. Identitets-

därför ett marknadssystem effektivare. Man måste tro på ett marknadssystem.

"Men, och det är viktigt, det är länge sedan de ledande ekonomerna hävdade att marknaden skulle klara sig själv. Marknaden måste ges regler av samhället. Denna kombination mellan marknad och marknadsstyrning tror jag ger de bästa förutsättningarna för att nå de skilda målen i bostads- och samhällsbyggandet som ställts upp. Att anpassa nuvarande regler till dessa förutsättningar ser jag som 90-talets utmaning för bostads- och samhällsbyggandet."

Claes-Göran Guinchard

kriser tar sig uttryck i rasmot-sättningar, men ökar också internationalismen. Allt fler människor upplever ett slags tillhörighetskrisis och frågorna kring sitt eget självförverkligande.

Andra aktuella frågor i nuet och framtiden rör motsättningen stor-småskalighet och kommersialism-kultur.

Tidigare utgjorde grekernas naturtänkande utgångspunkten. Här strävade man efter en natur i balans - harmoni mellan alla element. En natur i balans var grunden för rätt, harmoni och skönhet. Under renässansen sågs människan som subjekt i naturen, men sjuttonhundratalet ville se världen som lagbunden med allt regelmässigt ordnat. Detta var ju grunden till vår vetenskapliga rationalism som nu bidrar till dagens pro-

blem. Detta är enkel kausalitet; behärska och kontrollera natur och kvinna.

Nu gäller kvantfysikens som grundläggande utgångspunkt. Ekologin har utvecklats från biologin. Tiden måste ses som ett cykliskt förlopp och man ska använda historien bakåt. Inget tidigare är omodernt i sig, bara inte anpassat. Framtiden är nu, till skillnad från tidigare rationella uppfattning, oförutsägbar (kaosforskning).

Man bör i stället se nätverk och dynamiska processer som grunden. Öva upp intuition och känsla! Vid analys av framtidsproblem, börja nysta i en annan ända. Utred vad ett material säger i stället för att testa hypoteser. Trädet är den mest kreativa modellen!

AÅ



Jean-Christoph Öberg i avslutande föreläsning: Mot ett regionernas Europa?

Från 70-talets Hanoi till Paris, sedan Bangkok, USA, Warsawa och nu Karlskrona - förberedelserna blir lätt ålderdomliga (?).

Vi når kunskapen att Europa är identiskt med EG.

Medvetenheten om ett delat Europa.

Ta till vänster i Lübeck till Berlin in i det svarta hålet.

Låt inte Eurokration betrakta sig som Europa.

Svenskarna är lika goda européer som någon. Vi underskattar vår egen betydelse vid jämförelser. Vi behöver själv-säkerhet och självmedvetenhet, också vi bör delta i utvecklingen. Samtidigt som alla riktar blickarna mot Bryssel, nagas nationalstaten i kanten. Europeiska integrationstanken syftar ytterst till en Supranation. Men det uppskattar inte Italien, Frankrike och andra.

Dualismen: I Europaparlamentet ställs krav på insyn och inflytande av alla nationer och

stater i kommissionens arbete. Både - och.

Unionsfördraget - kan liknas vid ett nytt CCCP. En jugoslavisk kris är ännu större risk i Sovjet - Ukraina! Rumänien, Bulgarien likaså. Slovakien ger en fragmentering av Tjeckoslovakien mot Österrike-Ungern.

Det nya demokratiska Europa - fläckar finns där man är på randen till en väpnad konflikt. Ett medel mot är Europeiska Säkerhetskonferensen, ESK, kan de klara det?

Därför: Regionalisering är ett vettigt alternativ. Den minskar riskerna. Roten är den fiktiva konstruktionen av en nationalstat som inte är en sådan.

Femtio års kommunistiskt tungt täcke som undertryckte skillnader och egenarter. Konfrontationen följde då locket lyftes. Underskatta inte människans ansvar och vilja.

Jugoslavien, Österrike, Italien, Ungern, Tjeckoslovakien utgör **Hexagonalen**.

Västeuropas regionala samarbete är av gammalt datum inom ramen för nationalstater: Tyskland, Vallonien, norra Frankrike, Schweiz, Italien/Schweiz/Frankrike i ekonomisk regionalisering.

Det finns ett starkt **finansiellt bälte** format av London, Paris, Lyon, Milano - och ett Hi-Tech: Milano-Nice-Marseille-Barcelona. Jämför med Silicon Valley, skapat utan administrativt stöd - intresset skapar styrkan. Utvecklingen i Europa underlättas av EG så klart!

EG-utvecklingen tjänar som exempel för östeuropa och därmed tonas nationalstatens betydelse ned.

Vi har ansvar särskilt i vårt närområde - DDR, Polen, Baltikum. Sverige framstår för dem som en modell. Vi har en uppgift som katalysator och dynamisk kraft och som inte utgör ett hot. Björn Engholm, tidigare landspresident i Schleswig-Holstein talar om "den nya Hansan". Med den infrastruktur som finns är det möjligt att skapa ett ekonomiskt avstamp även för Leningrad och söderut, inkl Danmark. Bara skisser än, men titta på kartan. Den europeiska utvecklingen, byggd på regionalisering, som också är säkerhetspolitiskt viktig.

Våra fördomar: polackerna är vi misstänksamma mot; balterna är vi självgodas i förhållande till och har vi dåligt samvete för. Vi var och vi är okunniga, men vi kan lära oss:



det finns de som tror på oss. Vi kan höja utvecklingen, vi har goda planerare, vi är små och har det bra.

KSP är en intellektuell elit med uppgiften att ha överblick och skissa det framtida samhället. Utnyttja er inte bara i generalplanering eller övrig PM-verksamhet. Låt inte bli utnyttjade isom ursäkt för felaktiga beslut. Bli använda som resurs i det europeiska byggnadsverket.

Det vore vidunderligt om man inte genom lateralt nytänkande skulle kunna använda KSP:are rätt!

Man söker **politisk demokrati** på riksdags- och regerings-nivå i östeuropa. Men lös den kommunala demokratin först - som svarar för de primära behoven. Klarar man inte den nivån, klarar man inte det på riksnivån. Annars kommer snart ropen på "den starke mannen".

Det behövs långsiktig planering för att möta människans behov.

I närområdet: Tyskland kommer att återta sin forna slagkraft. Det blir dyrt, men det går, kanske inemot 1994? Men det räcker inte för resten av öst-

europa. Vi i Norden får då börja tänka, inte bara på Bryssel, utan också på östern. Detta är inte bara egenintresse, utan vi har faktiskt lättare att **förstå** problemen i t ex Katowice än syd-européer.

Miljön är kanske viktigast!

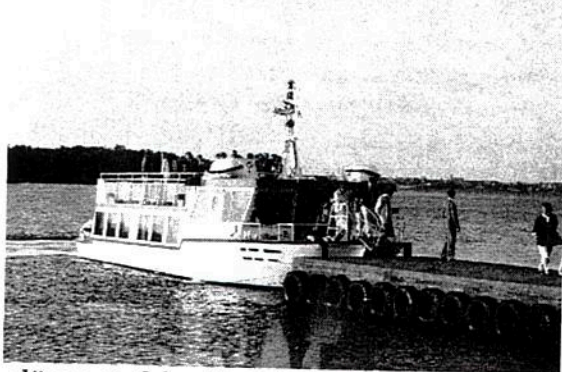
Om vi engagerar oss i östeuropa **och EG**, kommer Sverige, det gamla landet med sina brister och sina resurser, att spela den roll vi ska.

Östersjöinstitutets arbete engagerar fyra län i sydsverige.

egen tolkning - AÅ

Begivenheterna

Årskonferensens nöjesavdelning var mångsidig och minnesvärd, i allt beledsagad av ett underbart väder. Från kommunens stiligas middag på sjöofficersmässen finns inga bilddokument...



...däremot från föreningsmiddagen på fortet Drottningsskär, som nåddes med båt i skymningen...och där föreningens jubileum uppmärksammades i en bejublad revykvallad!



Dessemellan hanns med att göra rundtur i stan och på Stumholmen, plats för kommande bomässa. Här fikar medlemmarna på rad.



TACK, KARLSKRONA!

ksp-nytt är en medlemstidning för Föreningen för kommunal statistik och planering, KSP. Tidningen utkommer med 3-4 nummer per år, trycks i ca 500 ex och sänds ut till alla medlemmar samt ett antal övriga intressenter.

Redaktör: Anders Åström
Redaktionskommitté utgörs av KSP:s styrelse

Postadress: *ksp-nytt*

c/o Anders Åström
Uppsala kommun, Box 216
751 04 Uppsala
Tel 018 - 23 13 06 (nytt!)
hem 018 - 32 49 25
Fax: 018 - 14 96 27

Nya medlemmar

Alf Brovertz, näringslivschef
Kommunledningsstaben, Vellinge kommun
Britta Collman, planeringssekr
Knivsta KDF, Uppsala kommun
Kalle Löwenberg, utredningssekr
Kommunkansliet, Gotlands kommun
Gösta Norén, projektledare
Ledningskontoret, Upplands Väsby kommun
Stephan Cedergren, planeringssekr
Planeringskontoret, Partille kommun
Eva Egnell, samordnare
Kommunledningskontoret, Uppsala kommun
Jan Hedman, utredningssekr
Ledningskontoret, Upplands Väsby kommun
Eva Huslid, utredare
Kommunstyrelseförv. Södertälje kommun
Svetlana Jovic, planeringssekr
Adm kontoret, Eskilstuna kommun
Tizi Nieminen, planeringssekr
Kommunkansliet, Hallstahammars kommun
Maria Nilsson, utredare/planerare
Stadsarkitektkontoret, Gävle kommun
Marita Persson, assistent
Stadskansliet, Kristianstads kommun
Fredrik Roos, byråsekr
USK, Stockholms stad
Stefan Ström, 1:e avd ing
USK, Stockholms stad
Ingrid Widebäck, planeringssekr
Socialtjänsten, Stockholms stad
Karl-Axel Jansson, planeringssekr
Adm kontoret, Laholms kommun

KSP-nytt kraftigt försenat!

Av flera skäl, av vilka red inte ska fördjupa sig i något, har dokumentationen av 1991 års konferens i Karlskrona blivit mycket sen, vilket också är till men för ekonomin, dvs föreningens. I denna utsändning finns medlemsavgiften, sänd in den direkt,

uppmanar en lite trött KSP-red



Gunnel Olsson., adm chef
Påarps KDN, Helsingborgs kommun
Noah Anagbonu, utredningsass
Socialförv, Värnamo kommun
Monica Ericson, planeringssekr
Kommunledningskansliet, Borås kommun
Göran Gunnarsson, utredningssekr
Ö-gruppen, Örebro kommun
Lars Berlin, planeringssekr
Kommunstyrelsekont, Tranemo kommun
Kerstin Gustafsson, utredningssekr
Kommunkansliet, Östersunds kommun
Mats Henriksson, planeringschef
Kommunstyrelseförv, Sundsvalls kommun
Gunnar Nicklasson, statistikchef
Ö-gruppen, Örebro kommun
Carina Wiberg, planeringssekr
Adm avd, Munkedals kommun
Anita Rynvall Mårtensson, utredningssekr
Göteborgsregionens kommunalförbund

Återtagen medlem

Rune Gustafsson
Göteborgs Förorters förbund, Göteborg

Avgångna medlemmar

Marianne Andersson, GF Konsult, Göteborg
Mats Andreasson, Lerums kommun
Lars Enoksson, Avesta kommun
Johann Forssell, Mönsterås kommun
Lars Hanson, Göteborgs kommun
Ingemar Hasselstål, USK, Stockholms stad
Ove Hållmarker, Mora kommun
Stefan Jonasson, Ljungby kommun
Per-Åke Lindström, Lessebo kommun
Jan-Erling Magnusson, Malmö stad
Uta Bertram, Österåker
AlfFyhrlund, Göteborg
Bengt Guvå, Nyköping
Börje Lager, Järfälla
Kersti Leary, Botkyrka
Helena Onselius, Mark

Medlem som avlidit

Kjell Hansson, Sundsvalls kommun