



FÖRSOMMAR I SKELLEFTEÅ - FULLT MED LOKALA MÅL!

Detta nummer av KSP-nytt domineras av en fyllig rapport från föreningens årskonferens i Skellefteå. Men det finns också plats för annat, och vi börjar med några ord från den avgående och den påstigande ordföranden



Föreningens nye ordförande

Staffan Johansson, Jönköping presenterar sig:

Kulturgeograf, kortvuxen, kaffeoberoende, kommunalanställd (i turordningen Vetlanda, Uddevalla, Jönköping)

Smälänning, statistikbearbetare, sportintresserad, skriv- och läskunnig

Planerare, PC-okunnig, postkrigsbarn, presleyanhängare

-are sedan 1979 och nu mycket hedrad av att ha blivit vald till ordförande i KSP!

...och några ord från den gamle ordföranden...

En resa från Uddevalla till Skellefteå

Fyra år har gått. Björn Bosaeus lovade oförglömliga år. Jag lovade honom, familjen och kommunalrådet två.

Efter alla samhällsvetare släppte KSP fram en tekniker, en ful ankunge kan det tyckas.

"The times they are a-changin"

Fyra år som varit en brytningsperiod. Från styrelsen 85/86 var bara en med 89/90. Det betyder att jag fått förmånen att vara en förbindelselänk mellan två styrelsegenerationer och fått arbeta ihop med 19 trevliga människor.

Fyra år med massor av trevliga

bekantskaper i styrelsen, i arbetsgrupperna, i förberedelserna för årskonferenserna och med alla medlemmar som hört av sig på ett eller annat sätt.

"There are places I'll remember"

Nordkalotten, Nyköpings gästabad, koppartälten i Solna, Börsen i Göteborg och linbana och loge i Skellefteå. Se Sverige med KSP är en levande slogan!

Tufft? Ja, på flera sätt, som att ta över efter virtuosen Gösta och plötsligt behöva stå ensam på scenen vid KABO:s

bostadskonferens i Malmö, m fl tillfällen.

Tufft 2, arbetet i FoB-kommisionens expertgrupp, där jag fick god stöttning av FoB-gruppen.

"I get by with a little help from my friends" passar in där och på Bo och Bengt som varit med alla fyra åren i styrelsen och radarparet Bo och Anders-Erik vid årskonferenserna.

Mina ledord har varit: "Var lite knäpp - just in time". Det känns skönt "just in time" att lämna över till Staffan. Lycka till!

"The fool on the hill" ska nu med nöje se "the KSP-world spinning around".

Tack, alla KSP:are!!

Lars Malmberg

ksp-nytt är en medlemstidning för Föreningen för kommunal statistik och planering, KSP. Tidningen utkommer med 3-4 nummer per år, trycks i ca 500 ex och sänds ut till alla medlemmar samt ett antal övriga intressenter. Redaktör: Anders Åström
Redaktionskommitté utgörs av KSP:s styrelse
Foton i detta nummer har tagits av Bengt Gill och Astrid Nyström
Postadress: *ksp-nytt*, c/o Anders Åström, Uppsala kommun, Box 216, 751 04 Uppsala
Tel. 018 - 16 17 52, hem - 32 49 25
Telefax: 018 - 14 96 27

Från red...

Med detta nummer medföljer också ett ex av AMIKO:s rapport om "Planering och planerarrollen" till varje kontor samt, inte minst inbetalningskort för medlemsavgiften! Var bussig fördela ut till berörda medlemmar. Nästa nummer av *ksp-nytt* får ni, tror red, runt jul!
Fobba på

Anders

KSP:s styrelse 1990-91

Staffan Johansson, Jönköping ordförande,
ansvarig för utbildningsfrågor
Bo Bergström, Stockholm, vice ordförande,
kontaktperson KOPI
Ulla Jonsson, Gävle, sekreterare,
kontaktperson KOMPASS
Maria Gromer, Vetlanda vice sekreterare,
kontaktperson AMIKO
Britta Ström, Malmö, skattmästare
Bengt Nilsson, Malmö medlemsfrågor
Anders Åström, Uppsala, informationsfrågor
Anders Olsson, Västerås bostads- och FoB-frågor,
kontaktperson FoB-gruppen
Anna-Lena Löfgren, Umeå fysisk planering
Ulf Fransson, Nässjö årskonferens,
kontaktperson KABO
Arne Myrbeck, Stockholm adjungerad, kommunförbundet

BRAIN-TRAIN 5

Tävlingen, som också rörde Mac eller IBM, har nu avgjorts. Tävlingsens upphovsmakare, Lars Malmborg, rapporterar här.

IBM vann kampen

Det femte tåget har gått och det blev kanske lite för svårt. Någon tyckte visserligen att det blev gennant lätt eftersom jag gav en lösning. Men han hittade bara två, 2/50 och 5/20.

Jimmy Lindahl, Gislaved och IBM, hittade faktiskt ytterligare en, 4/25, men det blev **Sven-Gunnar Lönn** (IBM) som klämde det rätta svaret: 1/10, 1/91, 2/50, 4/25, 5/20, 7/13.

("Ett litet APL-program på åtta rader varav de tre sista gick åt för att göra utskriften")

Grattis Sven-Gunnar! Penninglott kommer!!

När man ger en uppgift som Femman, är man alltid funder-sam på om den är
1) rätt formulerad och
2) möjlig att lösa.

Det var för övrigt när jag lekte med siffrorna 7 och 13 som jag kom på uppgiften som sådan. Apropå tal, ska ni få en enkel uppgift:
dela 178888888871 med 23.

Med detta så är serien **BRAIN-TRAIN** avslutad för min del. Tack till alla som velat vara med.

Lars Malmborg

Avgångna medlemmar

Ingemar Andersson
Svalövs kommun

Krister Ekdahl
Eslövs kommun

Ewa Isaksson
Tyresö kommun

Johnny Sehlin
Örebro kommun

Lennart Tingvall
kommunförbundet

Nya medlemmar

sedan sist (14 st), glädjande nog med damer i övervikt!

Jürgen Beck, planeringssekr
Kommunledningskontoret
Eksjö kommun

Mats Forslund, planeringssekr
Kommunkansliet
Krokoms kommun

Vicky Hatzopulu, sekreterare
Utrednings- och statistikkontoret
Stockholms stad

Rolf H B Holtenkrantz, aktuarie
Kommunförbundet, sekt f statistik och informationsförsörjning
Stockholm

Gärd Johansson, utredare
Kommunförbundet, sekt f statistik och informationsförsörjning
Stockholm

Lena Jönsson, 1:e sekreterare
Regionplane- och trafikkontoret
Stockholms läns landsting

Bengt Klintbo, utredare
Planeringskontoret
Södertälje kommun

Peter Lindquist, sekreterare
Utrednings- och statistikkontoret
Stockholms stad

Annika Norell, planeringssekr
Ekonomi- och planeringskontoret
Norrköpings kommun

Lena Olofsson, planeringssekr
Kommunledningskontoret
Ludvika kommun

Maria Pleiborn, sekr/utredare
Utrednings- och statistikkontoret
Stockholms stad

Marianne Wiktorin,
planeringsledare
Kommunledningskontoret
Gävle kommun

Britt-Marie Wällström, utredare
Kommunförbundet, sekt f statistik och informationsförsörjning
Stockholm

Catarina Zettersten,
planeringsassistent
Planeringskontoret
Avesta kommun

LINBANOR OCH ÄPPLEN I EUROPAS YTTERKANT

En rapport och i någon mån också dokumentation från KSP:s 33:e årskonferens i Skellefteå 5-7 juni 1990

Ordföranden inledde sin sista konferens som ordförande med att hälsa alla, liksom de närvarande 14 nya KSP-medlemmarna välkomna. Som för att ta loven av de flestas långa resa inomskärs till det för sörllänningar avskilt belägna Skellefteå, beklagade ordföranden sitt lidande av jet-lag efter sin amerikaresa. Emellertid syntes för ordföranden likheterna mellan New York - The Big Apple - och Skellefteå påtagliga.

Konferensen inleddes på sedvanligt vis med en presentation av värdkommunen. Göran Tornö, kommunstyrelsens ordförande, beskrev de geografiska och näringspolitiska förutsättningarna i ett historiskt perspektiv. Ity Skellefteå har resurser, men saknar identitet, har man sökt sådan, bl a genom världscupen i schack 1988 här illustrerad av ett utsnitt ur skellefteåuppsättningen av musicalen "Chess".

Värdkommunens identitet förstärktes av den uppskattade sketchen om herr Åkermarks bidragsbekymmer, en skakande skildring från lantbruksnämndens bidrags- och statistikavdelning. Föreställningen gav en sann bild av jord- och skogsbruksnäringens förutsättningar och beskrev målande vad statistik kan ställa till med. En väderstatistisk iakttagelse förtjänar att citeras: "Det var så kallt att katten kröp ner i frysboxen att värma sig".



Här följer (sid 3-15) ett sammandrag av de flesta av de föreläsningar, gruppseminarier och aktiviteter som årskonferensen 1990 erbjöd.



Mål, utvecklingskompetens och effektivitet

Dick Lundberg, folkbildare i Sunnanå SK

Dick Lundberg är folkbildare och arbetar hos Sunnanå SK. Han utvecklade under en timme fotbollsklubbens koncept för mål, utvecklingskompetens och effektivitet, ett koncept som är invävt i och genomsyrar klubbens arbetsätt på alla nivåer

En cirkulär rörelse

Mål - att tillföra fler perspektiv när det gäller mål och dess betydelse. Målsättningsprocessen är, enligt Lundberg, en stegvis cirkulär rörelse som ständigt pågår och kan gå olika snabbt, ge positiva eller negativa effekter, pågår omedvetet eller medvetet, men pågår alltid.

Det som styr valet av mål och dess formulering, utgår från mänskliga behov, mätbara effekter, idrotten som system, omständigheterna i samhället mm.

Valet en balans

Men det går inte att enbart välja målet "effektivitet till varje pris" - dvs valet måste vara en balans mellan mätbar effektivitet och mänskliga behov. För att sätta målet måste jag först klara ut vad jag vill uppnå - relaterat till var jag/vi just nu befinner oss - en karta som hjälp att orientera på väg mot målet i en "utvecklings-spiral. Klara ut var jag är, vad jag kan, vet, vill, vågar.

I valet är det mänskliga behov som styr. Utgå från dig själv, men det är ändå ett lagarbete att klara uppgiften, att utvecklas individuellt och att lära sig fungera tillsammans med andra. Man påverkar varandra i lagarbetet - utifrån

vars och ens förutsättningar.

Detta ger oss realistiska förväntningar på varandra och på de mål som sätts upp.

De mål som sätts på detta vis blir annorlunda än om man exvis har omständigheterna i samhället som utgångspunkt vid val av mål.

Utvecklingsspiralen

En del av en sk utvecklingspiral kan beskrivas:

- * Att se och upptäcka nya perspektiv ger ökad kunskap, som
- * ger upplevelser, erfarenheter och möjlighet att handla på ett nytt sätt, som
- * ger nya kunskaper och insikter, vilka bearbetas
- * och möjlighet handla på en högre nivå och införlivas hos individen och
- * därefter bearbetas på en ytterligare högre nivå...

Inom näringslivet koncentreras på mätbara resultat, en sekund- och styckejakt. Detta är, enligt Lundberg, en för enkel utgångspunkt i en förändringens värld. Utveckla i stället människans förmåga att handskas med och vara delaktig i förändringsarbete.

Valet av mål måste relateras till den föränderliga världen.

Utvecklingsförmågan

Utvecklingskompetens kommer, säger Lundberg, att vara ett vanligt mål i framtiden. Vi får nya definitioner för begreppet utveckling. Förr gällde att utveckla maskinen och människan var ett medel vars kompetens kunde utvecklas, dvs det gällde inte att utveckla utvecklingsförmågan.

Den praktiska verkligheten, som Lundberg kommer från, är utgångspunkt för utvecklingsförmågan och kopplingen mellan praktik och teori. Medvetenheten ökar genom förståelse - det är svårt att utvecklas individuellt utan medmänniskor. Den införlivade kunskapen är "tillägnad i individen" - utan att man behöver tänka efter (till skillnad från "läpparnas be-kännelse"). Den tid detta tar beror på hur snabba växlingarna teori - praktik är.

Förutsättningarna bestämmer

Möjligheten att utvecklas beror på förutsättningarna i omgivningen. Jobb, fritid, skola påverkar med individens jag-anpassning hans självförtroende och identitet. Möjligheten att utvecklas påverkas starkt av det som är tidigt införlivat, präglad.

Det är klart att alla människor är olika och befinner sig på olika nivåer - detta ses som Sunnanås främsta tillgång (utvecklingssyn). Med enbart mätbara mål, skulle dessa olikheter vara ett hinder (effektivitetssyn).

Oavsett synsätt, är effektivitet det som uppnås när man får balans, kort- och långsiktigt mellan resultatmål, kunskapsmål och utvecklingsmål. I en balans mellan individ och lag är det något lustfyllt att utveckla sin utvecklingsförmåga; man finner trygghet i förändringen.

Anders Åström

Piteå med egen kraft framåt

Kommunalrådet i Piteå, Eleonor Klockare, om utvecklingsarbete med decentralisering och målstyrning

Eleonor Klockare berättade om utvecklingsarbete med decentralisering och målstyrning i Piteå, och inledde med att slå fast, att en stabil och kontinuerlig politisk majoritet är viktig för att klara förändringsarbete.

Nu synes inte norrbottningar helt lätta att förändra, redan på 1700-talet konstaterades att "Pitebor är ett trotsigt och vildsint släkte som dödar björnar och vilda djur med händerna".

Varför skulle då Piteå förnyas? Hotbilden var sammansatt av kostnadsökningar, ökat ointresse för politiskt arbete, privatiseringsdiskussionen samt att det

"When in danger or in doubt - run in circles, scream and shout"

lokala näringslivet vacklade. Det krävdes ett nytt tänkande, och allt fler jämförde kommun - företag i olika avseenden.

Pitemodellen introduceras

Vägvalsfrågan 1980 utvecklade, genom studiecirkel och många möten, Pitemodellen för målstyrning. Grundförutsättningen var att målen skall vara politiska.

1984 startade så förändringsprojektet med huvudmålet medborgarnas välfärd, att uppnås genom Service, Effektivitet, Samverkan, Aktiva partier, Medverkan - projektnamn SESAM. Här gällde det inte bara att besluta om en nyordning - utan en kulturförändring, ett nytt sätt att tänka!

Det traditionella styrsättet i kommunen, med utvecklade regelsystem och personell styrning skulle ersättas med ett styrsätt präglad av politiskt givna mål att uppfyllas med givna ramar.

Slöjdans

Målarbetet blev en de sju slöjornas dans, där Salomes kropp är målen. Man hade också att arbeta med den suddiga uppfattningen

om skillnaderna i olika sammanhang mellan politiker- och tjänstemannarollerna.

Olika projekt för de skilda nämnderna/förvaltningarna startades - alla fick välja själva när de skulle börja med målstyrning i praktiken. Ett krav var att alla chefer måste ställa upp helhjärtat i förändringsarbetet.

Olika processnivåer

Processen tripp-trapp-trull:

- * KF:s övergripande mål
- * Nämndernas mål för verksamheterna
- * Förvaltningarnas konkretisering (Operativa mål med risk för skenmål -processen kan avstanna)
- * Avdelningarnas konkretisering och målkonflikter
- * Arbetsplaner

Det blev oro och turbulens i organisationen - "hur skall det gå för mig?"! Alla fick garanti för anställningen, men inte för nuvarande arbetsuppgifter.

Till skillnad från den gamla hierarkiska linjeorganisationen, formerade man sig på tvären: i ena kanten ledningen, som för måldiskussionerna, informerar, samlar personalen; i den andra piteborna, skattebetalarna som betalar för sin kommunala service. Däremellan stödfunktioner för ledningen och för "frontpersonalen", som möter piteborna.

Frontpersonalen måste ha en tydlig verksamhetsidé, hög kompetens och stolthet! Den kommunalanställdes möte med pitebon är Sanningens Ögonblick - ges ett helt tjänstepaket - eller är utbudet dåligt?

Organisationen behöver stöd

Här krävs stöd till organisationen/personalen: kompetens, omtanke, värdering, klara riktlinjer från kommunledningen. Stödet måste vara Emotionellt (uppskatt-

ning, omtanke), Värderande (beröm, kritik), Informativt (klara riktlinjer) och Materiellt (resurser). Men allt måste genomsyras av att - "du kan aldrig förändra någon annan människa än dig själv".

I Piteå har man nu uppnått en utvecklad rambudget med definierade kostnadsställen, man har mål och full mätbarhet.

Knäckfrågor kvar

Problemen som nu finns sammanfattas med

Behov av tydligare personalpolitik

Många har deltid

Arbetsmiljön måste förbättras

Politikerna behövs mer

Introduktionsarbete

är outvecklat -

de nya har inte deltagit i processen

Alltför economicentrerat, särskilt nu när resurserna har svårt räckta till.

Målstyrning är helt klart en verkansfull medicin för sjuka kommuner - det finns enligt Eleonor Klockare ingen annan väg. En politisk ledning som styr och personalen - hjulen som följer vägen. Det är ett bra sätt att kunna utveckla och ta vara på personalen.

Anders Åström

"Utan spaning ingen aning"

*"En droppe i livets älv
Har ingen kraft att flyta själv
Det ställs ett krav på varenda droppe
hjälp dom andra att hålla sig oppe"*

Benny Hjern, Umeå Universitet:

Är målstyrning ett universalmedel?

Benny Hjern, professor med inriktning på implementationsforskning, utredde begreppen i tiden: målstyrning, decentralisering och uppföljning.

När vi tar tag i något i Sverige, så gör vi det ordentligt. Man kan försöka som exvis statskontoret och RRV: Nu inför vi målstyrning på fredag.

Många mål

Man kan också försöka se på dessa frågors innebörd och fråga sig varför begreppen dyker upp just nu? Vad har hänt i riket? Staten har förlorat kontrollen, anser Hjern, det här är inte sättet att rädda skinnet på central nivå och inte styr man bättre uppifrån heller. Implementationen innebär ett särskilt perspektiv på den offentliga verksamheten.

Det är ingen brist på organisation inom vare sig offentlig eller privat verksamhet. Alla vill väl med samhället, alla sätter upp mål och regler. Många mål blir det. Blir det något resultat då? Vill någon något? Många vill men få vill genomföra, dvs genomföra det man vill?

Problemorientering ger exvis för svenska skolan: hur behandlas barn med särskilda behov? Vill någon göra något, i så fall vad, kan man göra något. Det finns program, mål regler - men många vill inte göra någonting. Målstyrning blir en bara en teknik, jämförbar med nollbasbudgetering och rambudgetering.

IN-UT-funktionerna

Vad händer - ett stort samhällsexperiment pågår - det folkrörelsedemokratiska experimentet sedan 1880-talet med tre funktioner inblandade. Politiken, som föds ur samhället är en IN-funktion. Politiken omformas i konverteringsfunktionen till UT-funktionen förvaltning, som för ut genomförandet åter till samhället.

Det gäller alltså att plocka upp vad samhället vill ha och få in det

i apparaten (genom partiväsendet, allmänna val etc). Denna process har nu somnat, dött. Vi låtsas som systemet vore färdigt och fungerar. Vi löser problemen nu enbart genom förvaltningens UT-funktion. Vid politiska problem, sopar vi allt under mattan och ändrar terminologin.

Ett (förenklat) problem är nu att offentliga sektorn måste "effektiviseras". Här sätts oftast likhets-tecken med förvaltningen, men eftersom offentliga sektorn också innehåller den politiska delen, hamnar man i en institutionell fälla. Ty folkvalda politiker kan per kommando säga åt förvaltningen att göra vissa saker. Däremot går det inte att per kommando bygga upp nya folkrörelsepartier. Det blir enfrågepartier i stället.

Det stora experimentet

Detta har till följd att det stora målstyrningsexperimentet sker inom förvaltningen, bl a för att lösa problemen i den politiska delen. Förvaltningen effektiviseras, men om vi så att säga gör skit allt snabbare, har vi då vunnit något? Det är ju beklagligtvis så, att partiväsendet är heligt i Sverige. Det politiska systemet liknar just nu mycket Monty Pythons döda papegoja.

Det stora experimentet: från Rättsstatlighet (regelprecisering) till Lokal Demokrati (målstyrning). I principerna för förvaltningsstyrningen klargjordes hur processen skall gå till. Inte skymten av några mål. Demokratin, partiuppbyggnaden, rörde aldrig förvaltningen.

Vi får nu alltfler ramlagar och mångmålsagar, varav följer ett nytt förhållningssätt centralt-lokalt. SoL var ju den första ramlagen och den kan inte sägas vara en lag i rättsstatlig mening. Den har fyra typer av paragrafer. För det första målet: "Bra socialtjänst". Därefter klaras ut vem som skall göra det. Sedan klargörs dels att lagen ersätter alla andra

lagar dels att lagen är stiftad i laga ordning. Det här betyder att ingen kan utkrävas ansvar. Det finns ingen gemensam norm, inga preciseringar. Det blir då domstolarna som sätter normerna - och den lokala demokratin sätts ur spel. När staten slutar normera, överlämnar man till kommunerna att rädda fosterlandet (och staten). Staten får mål nerifrån av kommunerna, som man kan styra efter. Men denna decentralisering är inte mycket värd utan utvärdering.

De professionella är kreativa, jämfört med politikerna. Hur styra dem? Det gäller att fråga den lokala nivån vad man vill bli utvärderad på. Utan utvärdering på lokal nivå finns inga mål att styra efter.

Stenhus och amöbor

Efter kommunsammanläggningen i början av 70-talet har specialisering och professionaliseringen medfört att de olika sektorerna byggt upp ett antal egna stenhus, med murar - egna mål och egna budgetsystem med politiker som nästan är tjänstemän i toppen.

"De dumma medborgarna" kommer dock in till organisationen med "hela problem".

Stenhusen sammanbinds då av amöbaliknande företeelser, dvs projektorganisationsmodeller mellan specialisterna i de olika stenhusen. Målstyrning, att exvis se på en familj som en grupp vars problem spänner över flera förvaltningars verksamhetsområden, blir då ett sätt att splittra stenhusen i stället för att splittra de verkliga behoven.

Vi behöver både stenhus och amöbor, men de senare mest. Decentralisering är nödvändig i stenhuset, ansvar flyttas nedåt - men vad är upp och ned i en amöba?

Sammanfattning

Ta tag i utvärderingen!
Lär arbeta med amöbor, definiera målstyrning, lär definiera målgrupper, behovsgrupper, utmaningar, lär utvärderingskriterier. Nagla fast duktiga proffs genom att låta dem själva välja utvärderingsgrund/mål.

Anders Åström

Samhälle och individ - vilket är viktigast? Det är ordet och som binder och skiljer.

Det gäller för individen att göra upp med maktbegreppet - språket är det viktigaste instrumentet för samhällets maktutövning. Västerlandet har, säger Ramirez, en perverterad uppfattning om makt.

Den ses inte som en handling, utan som en position. Makten är inte alltid verklig, och den viktigaste verkligheten kan vi aldrig fånga in.

Det sker en revidering av 68.ornas marxism och klasskamp som rörde kapitalister mot proletärer. Denna måste nu tolkas om med avseende på maktbegreppet. Det är makten, inte de som utövar den som är problemet. Friheten är vägen. I stället får vi patroner mot klienter. Näringslivets makt heter pengar; samhällets heter språk.

Den goda makten i samhället planerar för de svagas behov i välfärden. Men de svaga måste fortsätta vara svaga (paternalism).

Språket - substantivet är grunden - namnet, ända sedan grekerna. Men prova att använda verbet i stället. Verbet=handlingen, borde vara grunden. Att handla kräver en relation och det är om den-

na relation och dess asymmetri som makten beskrivs i maktutredningen.

Etiken är om det som inte finns. Hur agerar man i en situation när en part ligger över (asymmetri). Vi får gärna en paternalism - hjälpen sker så att hjälpbehovet kvarstår.

Makt, språk och etik

José Ramirez, forskare och lärare på Nordplan

Två olika sätt att handla i en relation: emancipatoriskt - att göra något för någon så han kan bli mer lik mig, eller manipulatoriskt - en makthandling som konserverar hjälpbehovet.. Det är viktigt att notera att etik och handlingsval (dvs listan över möjliga handlingsalternativ) inte har med koderna (eller lagarna) att göra. Det finns bara dina egna alternativ.

Normeringen (till barnet: det där är ingen leksak!) är så viktig för oss. Vi har ett både entydigt och mångtydigt språk. Allt kan inte sägas rakt - språket består ju av Betecknare/Betecknad (exvis Bostad kan ju tolkas olika).

Planeringssituationen är därför alltid en kamp om begreppen.

Varje problem har många meningar. Lagar är en strategi för att prångla ut en mening på marknaden av meningar. Staten har utvecklat den normerade välfärdspolitiken, som den enskilde medborgaren har stora svårigheter att identifiera sig med. Men hur kan man planera på medborgarnas

villkor då?

Vi har gått från varuproduktion till designproduktion i det postindustriella samhället. Varutillgången i sig är nu ett mindre problem. Makten

ligger i stället hos den som designar människors livsstilar.

Språket har blivit indirekt för att folk med sin logiska apparat skall förstå vad som behöver göras.

"Bara en beskrivning" är knappast neutralt. Här återfinns makten.

Maktutredningen är en rapport över hur man handlar med ord i metaforenas rike och beskriver planeringens retorik genom språk, bilder och diagram. Byt metafofer, byt begreppens betydelse när så behövs. Gå i en metonymisk rörelse från substantiv till verb, överför från sak till handling.

Anders Åström



60 tals disco höjdpunkt på kommunmiddag

Under fullmäktigeordförande Allan Boströms värdskaps avhölls den klassiska tillställningen värdkommunens middag på Stadshotellet. Valet av lokal hade bl a till följd att de få medlemmar som fått rum på Stadt till skillnad från majoritetens Skandic fick en mängd besökare "på rummet".

I sommarnatten trådde KSP-folket dansen till trettioårig musik, särskilt anpassad i ålder till medlemskaderns medianålder.

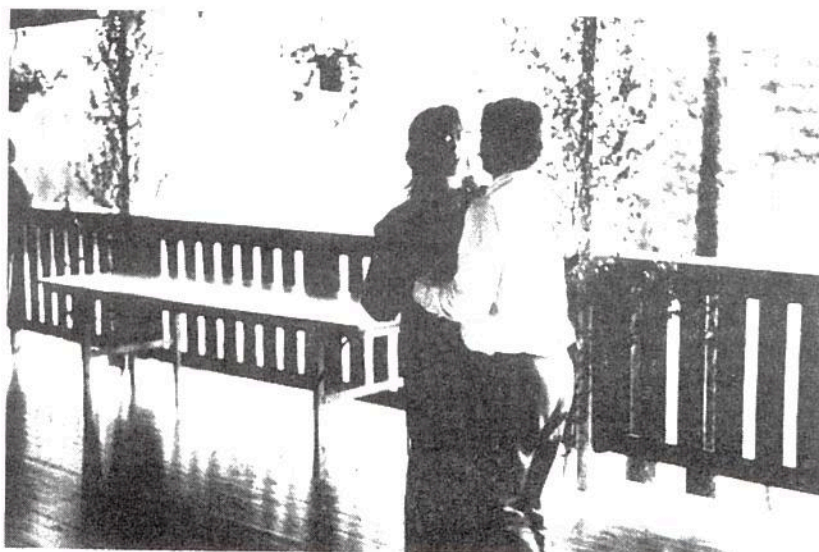


Historisk formsak kryddade årsmötet 1990!

Vid det här laget har alla medlemmar för länge sedan fått årsmötesprotokollet, så här ges endast ett par personliga kommentarer.

Två saker förtjänar att särskilt påpekas. För det första att föreningen fick en ny ordförande, den sjätte i ordningen. Denna gång i form av Staffan Johansson, en smålänning av den i anden generösa ordningen, liksom den föregående ordföranden. Staffan presenterar sig på annan plats i tidningen.

För det andra inträffade det historiska (efter vad red känner till), att en motion inlämnats och behandlats av årsmötet. Årsmötet beslutade i enlighet med styrelsens förslag att tillstyrka motionen och utnämnde därmed Jan Johansson från den goda staden Vetlanda till föreningens s(p)exmästare, att svara för muntrationer och upptåg vid årskonferenserna. Motionen var inlämnad av Flickorna i Småland. Heder åt dessa Flickor!



Till vänster:
Sexmästaren själv



VÄRLDENS LÅNGSTA
LINBANA Nr 4595
Info och bokning:
Världens Långsta Linbana, Storg 52,
935 00 NORSJÖ, Tel. 0918-113 90



Utflykt och föreningens middag:

LINBANA, LAXMACKA OCH LOGDANS - *en oöverträffad orgie i exotism!*

Eftermiddagen och kvällen den 6 juni, nationaldagen, blev av många skäl något av det mest minnesvärda i föreningens långa historia av föreningsmiddagar med tillhörande arrangemang.

Inledningsvis en bussresa mot Boliden, ett av de senaste helt genomplanerade samhällena i Sverige och sedan ut i nybyggarnas Västerbotten, präglad av tidigare slit och fattigdom, nu avflyttat och öde på inbyggare.

En linbanefärd följde därpå, med det nu turistiska, tidigare för industrialismens utveckling livsnödvändiga transportmedlet. Särskilt intressant var här att årsmötesdeltagarna färdades samtidigt åt två håll! En logistisk finess, oprövad av dagens kollektivtrafikplanerare.

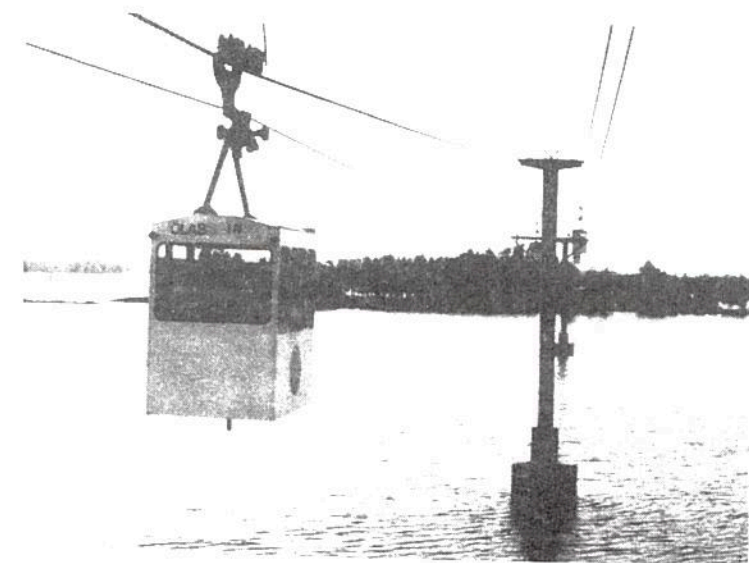
Resan var lång, men blev kort, genom trevligt sällskap i kabinen, laxmacka med förfriskning samt inte minst, utsikten med alla djuren och de sedelärande berättelserna om skogliga åtgärder i talens och granens omloppstid.

Höjdpunkten inträffade emellertid i Bredsele, för kvällen särskilt avmyggifierat för känsliga sörlänningar. På gårdsplanen utanför den gamla logen helstekte fagra försfarare fullkomligt fritt sin ren. Som vi sen fick äta! Delikatesserna hopade sig, inklusive renhjärtat, som lät sig väl smaka till kaffet efter de bosænska (se not) hyllningarna till nationen (minns att det var 6 juni!). Dansen trådades i den sommarljusa aftonen, delvis ute, med den tenngrå tjärnen som förförisk fond.

I bussen mot metropolen Skellefteå fortsatte glammet, och (åtminstone i den som *ksp-nytt* färdades i) förgylldes sommarnatten av entusiastisk sång.

Med denna upplevelse i huvudet, kändes det inte helt lätt att återgå till verkligheten och med kraft kasta sig in i exempelvis torsdagens första uppgift, rörande fobben och integriteten...

Fotnot: Björn Bosæus, föreningens ordförande 1970-80.



Inför FoB 90:

Åke Bruhn informerade om det allmänna planeringsläget inför FoB 90. Bland annat framgick det att utbildningen förbereds ambitiöst på SCB. I september i år får varje granskningsledare och biträdande granskningledare en handbok som förutsätts vara genomläst inför höstens utbildningsdagar som inträffar i oktober. Vidare förbereds hemövningsuppgifter för terminalövningar. Stor vikt läggs vid ADB-träning av personalen.

Samarbete

Hittills har en 30 kommuner beslutat att man ska samarbeta under räkningen. Merparten av kommunerna kommer att bli färdiga under vecka 13 år 1991 (slutet av mars). Absolut dead-

line är vecka 26, sista veckan i juni 1991.

Valet av dator är också klart. Det blir IBM-PS2, en svagare (billigare) variant på 20 Mb internminne och en starkare (något dyrare) på 60 Mb. Observera att SCB:s tabelluttagspaket på PC-AXIS inte kan köras på den "billiga" varianten enligt uppgift (kapacitetsproblem).

Programvaran gratis

På tal om programvaran PC-AXIS, som tillhandahålls gratis, kommer den också att kunna användas mot de FoB-matriser som också SCB kommer att tillhandahålla. Matriserna i det allmänna programmet kommer att bli a kunna hämtas från RSDB. Endast ett fåtal tabeller, dock de viktiga UTV-tabellerna, kommer att kunna erhållas på papper. Naturligtvis

kommer de tabeller kommunen vill ha på papper att kunna produceras på det sättet, men man måste säga till.

Av specialtabellerna på delområden kommer också endast ett fåtal att tas fram på papper, även här UTV-tabellerna. Övriga tabeller kommer att kunna skapas på egen PC via DSDB. Den produktionen är emellertid inte gratis. SCB har ännu inte bestämt något pris, men det kommer som **Gunnar Hedin** uttryckt det, att ligga ca 20 % högre än motsvarande tabellpris i FoB 85.

Avslutningsvis upplyste **Erik Liljegren** om att vi kan räkna med att få viss preliminär statistik under april-september 1991, avseende befolkning, hushåll, familj och lägenheter.

Anders Olsson

...

Sysselsättningsstatistik till FoB-90 och civilförsvaret

Denna programpunkt var uppdelad i tre delar: Sysselsättningsstatistik idag för civilförsvaret och FoB-90, sysselsättningsstatistik i framtiden och slutligen CFAR med visning av PC-programmet för nyckelkodning av belägenhetsadresser i CFAR.

Under den första punkten berättade **Gunnar Hedin**, SCB om insatserna i samband med den **skyddsplanering** som skall genomföras hösten 1990 och våren 1991. Samarbetet mellan SCB, Räddningsverket och försvarsenheten på länsstyrelsen har fungerat bra och varit positivt. Tabeller över boende, dagbefolkning och bebyggelse skickas ut i april 1991.

Det poängterades speciellt att de listor för nyckelkodning av arbetsställen i CFAR som kommer att skickas ut i början av juli måste bli klara senast oktober i år. Dessa skall nämligen ligga till grund för ÅRSYS till FoB-90. Nyckelkodningen här skall avse indelning 1991-01-01.

Björn Tegsjö från SCB informerade om utvecklingsmöjligheterna för **sysselsättningsstatistiken**. Det som får störst betydelse för kommunerna är att statistiken kommer att redovisas årligen. Nyheterna blir att uppgifter t ex

går att få om yrke, utbildning, studerande och förtidspensionärer. Man kan också få uppgifter om strukturen på och omsättningen av personal samt hur många företag som "föds och dör".

För att tillgodose forskningens behov har man fått medel till en förstudie för att bygga upp en metadatabas och ett utsökningssystem. I databasen skall all tillgänglig arbetsmarknadsstatistik finnas samt uppgifter om statistikens relevans och kvalitet.

Utsökningsregistret kommer att innehålla ett kopplings- och anställningsregister där man via personnummer eller arbetsställesnummer kan gå vidare i individregister respektive arbetsställesregister. Detta material kan beställas för detaljstudier på individnivå (avidentifierat) från SCB. Uppgifterna kan fås månads- eller årsvis.

Om **CFAR** berättade **Bengt Tengrud**, SCB, bl a att registret är offentligt och att SCB är registeransvarig. För uppdateringen är

RSV den viktigaste källan men också Postens adressändringsblankett och CFAR-enkäten ger viktig information. Kvaliteten i CFAR har förbättrats men fortfarande kvarstår delvis problemet med uppdatering av belägenhetsadressen.

Demonstrationen av det **PC-stöd för nyckelkodning** av belägenhetsadresser i CFAR gjordes av den konsult som svarat för programutvecklingen. Bilden på skärmen redovisar de olika variablerna - adress, ort, storlek, NYKO och felkod - på en rad per arbetsställe.

Inledningsvis kan man välja vilken sorteringsordning man vill ha på variablerna. Efter att någon av variablerna för ett arbetsställe ändrats bekräftas detta automatiskt med ett OK på nämnda rad längst ut till höger

forts sid 11

Urkraft - ett besjälat ungdomsprojekt

- Urkraft vilar på idén att använda ungdomars kraft och vilja att fortsätta ett föreningsliv efter det att man fyllt 16 år.

Tanken är att använda vars och ens inneboende förmåga (urkraften) och utträta saker tillsammans. Urkraft har ett besjälat innehåll.

Så uttryckte sig Stig-Arne Bäckman, en av initiativtagarna och eldsjälarna bakom Urkraft, när han berättade om projektet.

Ett eget hus

Urkraft har 650 medlemmar i åldern 17-25 år, 35 ungdomar och 5 vuxna är sysselsatta i verksamheten. Ett småruffligt hus invid torget är basen. Huset som inrymmer lunchrestaurang, kafé och kontor, är inrett med hoptiggda möbler och köksutrustning. Trivseln är det dock inget fel på att döma av trängseln bland lunchgästerna.

På kvällarna är huset mötesplats för ungdomar som här erbjuds ett drogfritt alternativ med artistframträdanden, föreläsningar mm.

-Ett kafé är kanske inte så märkvärdigt i sig, men ett kafé för unga människor och drivet av ungdomar är dock något extra, säger Stig-Arne.

Innebandy och syresättning

Urkraft bedriver en mycket diversifierad verksamhet. Störst, mätt i antalet utövare, är innebandyn. Man har byggt en toppmodern

hall för ändamålet. Hallbygget har varit ett helvete att genomföra men har enligt Stig-Arne varit mycket lärorikt och stärkande för ungdomarna.

Aven ungdomar med problem arbetar på Urkraft. De får vara med i arbetslaget på samma villkor som andra. Urkraft driver också kurser, bl a syresättningskurser för trötta tjänstemän och politiker. Kursdeltagarna får ex vis hacka lök eller stuva morötter i stället för att stirra på en overhead-apparat.

Revansch-projektet är till för ungdomar som tidigare misslyckats. Stig-Arne framhåller att det måste finnas alternativ som inte handlar om vård och omhändertagande utan om möjlighet till revansch.

Kamp för överlevnad

För Urkraft handlar det också om en kamp. En kamp för att överleva. Man måste få in ca en miljon kr per år från eget arbete och tigga ihop resten. Att tigga går dock bra tycker man; sponsorerna kan ju själva se vad som utträttas.

-Det har en stor betydelse att folk kommer till Urkraft, att ungdomarna blir sedda och att deras kraft blir tagen på allvar, avslutar Stig-Arne.

Att Stig-Arne själv tror på Urkraft och är besjälad av idén kunde seminariedeltagarna inte undgå att märka.

Inge Hurtig

Sysselsättningsstatistik forts

på skärmen.

För att underlätta olika stavingar av adresser finns ett synonymregister där olika stavningsvarianter kan läggas upp. Kravet för att kunna jobba med detta program är att man minst har en PC modell AT 286. Programmet är gratis och till detta kommer en handledning att finnas. Eventuellt kommer en utbildning att genomföras senare i Stockholm och Örebro om behov finns.

Slutomdömet är att programmet verkar enkelt och smidigt att arbeta med men ett problem är att de större kommunerna behöver rätt mycket utrymme i hårddisken på PC:n. Malmö behöver t ex 15 mb.

Avslutningsvis uppmanades vi att inkomma med synpunkter på förbättringar av programmet.

Kenneth Hvarvenius

SCB i Norrbotten:

Ett litet steg för SCB - ett stort steg för Norrbotten!

Folke Pantzare, chef för SCB:s kontor i Luleå, informerade om kontorets uppbyggnad och verksamhet.

Kontoret inrättades den 1 juli 1986 i länsförvaltningens lokaler.

Kontoret har ett nära samarbete med länsstyrelsen. Ungefär 1/3 av kontorets samlade produktion utförs som särskilda uppdrag på länsstyrelsens beställning.

Självständig länk

Kontoret fungerar som en aktiv och självständig länk mellan SCB:s totala utbud och efterfrågan från företag, myndigheter, forskning och enskilda i Norrbotten. Kontoret kan betecknas som "ett litet SCB" för Norrbotten.

Kontoret förser massmedia och andra nyckelfunktioner med "Nyhetsbrev", man har upplysningstjänst och ett litet bibliotek, där det ordnas seminarier, utbildning och konferenser. Kontoret gör också speciella publikationer med "norrbottensprofil". Man gör specialbearbetningar av befintligt statistikmaterial eller inhämtar särskild information av intresse för Norrbotten.

Fler kontor aktuella

Sten-Åke Hallén, chef för regional service vid SCB, omtalade att erfarenheterna av den försiktiga utbyggnaden regionalt har föranlett fortsatt utredning om ytterligare etableringar, närmast i Göteborg och Malmö. Kontoret i Göteborg är under uppbyggnad med särskild inriktning på samarbete med SCB:s intervjuarpersonal i göteborgsregionen.

Ökande samverkan

Möjligheterna till effektiv samverkan centralt-regionalt ökar i takt med utvecklingen av kommunikationstekniken, samtidigt som decentraliserad datorkraft i form av kraftfulla PC:n (motsv) gör det möjligt att tillgodogöra sig den stora informationsmängd som finns eller utvecklas efterhand.

Inge Hurtig

GIS

Geografiska InformationsSystem

Bengt-Åke Leijon från Lund gav en kort redogörelse för SMILE på grund av att Stig Nordbeck från NOGYS AB lämnat återbud. SMILE är ett PC-baserat geografiskt informationssystem utvecklat vid Tekniska høgskolan i Lund. Systemet är bra på att rita tematiska kartor och göra rumsliga analysre. Man kan koppla en databas med olika typer av variabler till programmet, t ex dBase.

Sven-Gunnar Lönn berättade om EGIS 90 (First European Conference on Geographical Information Systems) i Amsterdam som KOPI-gruppen deltagit i under några aprildagar. Konferensen besöktes av ca 900 människor från främst de europeiska länderna och rörde olika aspekter av GIS (se också sid 16)

Ett allmänt intryck är att man ute i Europa har kommit ganska långt med att framställa kartor av olika slag med hjälp av datorer. Systemen används mest för rumsliga analyser på ganska stora områden, regional eller nationell nivå. Bland de företeelser som analyserades var miljöfrågor mycket vanliga, t ex vatten- och luftkvalitet.

Stadsutbyggnad längs olika typer av trafikleder och markanvändning över huvudtaget var också vanligen förekommande ämnen. GIS-systemen var väl spridda bland regionala och statliga myndigheter liksom vid universitet och forskningsinstitutioner. Kommuala tillämpningar var inte så vanliga ännu.

Tomas Falk från vägverket berättade under rubriken GIS i praktiken om Lantmäteriverkets GIS-verksamhet. Ett informationssystem bör ha följande egenskaper för att få kallas ett GIS:

- Utgöra en modell av verkligheten
 - Tillåta olika betraktelsesätt av verkligheten genom modellen
 - Integrera olika typer av data
 - Operera i olika sammansatta och föränderliga miljöer
 - Kunna hantera stora databaser
- De grafiska elementen i GIS består av Punkter-Linjer-Ytor, och integrerar grafik och attribut.

Topologin (ett lägesbundet sammanhang mellan kartobjekt) är viktig. Olika beskrivande data skall kunna kopplas ihop med hjälp av gemensamma fält. Ett nummer eller en siffra räcker för denna hopkoppling.

I ett minidatorsystem (exvis AS/400) kan GIS-data läggas på någon av arbetsstationerna och åtkomst till databasen (t ex Oracle) kan ske med hjälp av en databashanterare, t ex SQL.

Kjell Sahlin

GIS-utställning

En utställning pågick parallellt med föredragen. Utställningen omfattade framför allt två typer av system. Dels större, dyrare och mer kompletta GIS-system som krävde stordatorer eller minidatorer dels PC-baserade mindre system för framför allt utritning av tematiska kartor och enklare analyser.

I tabellen nedan har några av de utställda systemen delats in i kategorier

Stordator/minidatorsystem	Persondatorsystem
---------------------------	-------------------

Intergraph	Map/Info
IBM	Atlas-GIS
Arc-info	Arc-info

Arc-info finns både som minidator- och persondatorsystem men kan naturligtvis göra mer i minidatorversionen än i PC-versionen. Ett intryck är att KSP:s medlemmar för sina behov nog ännu inte var betjänta av större GIS-system som i mycket är avsedda för att hålla reda på ledningsdragnings och dylikt. Däremot kan ett mindre GIS vara ett bra hjälpmedel i vår planeringsverksamhet.

Barbro von Platen:

Miljökonsekvensbeskrivningar

Barbro von Platen från Boverket redogjorde för den - samma dag offentliggjorda - utredning, som Boverket och Statens Naturvårdsverk tillsammans genomfört på regeringens uppdrag.

I uppdraget ingick att utreda förutsättningarna och formerna för att använda miljökonsekvensbeskrivningar som beslutsunderlag i sådana fall där beslutet kan få en väsentlig inverkan på miljöförhållanden och/eller hushållningen med naturresurser.

Redan i dag förekommer i olika sammanhang krav på att utreda konsekvenserna för miljön av vissa beslut. Regler för en systematisk användning av miljökonsekvensbeskrivningar har dock hittills saknats.

MKB ett komplement

Miljökonsekvensbeskrivningar bör enligt utredningens uppfattning utgöra ett komplement till nuvarande planerings- och beslutsprocesser, där det är nödvändigt att de kommer in i ett så tidigt skede som möjligt.

Vidare betonade Barbro von Platen att miljökonsekvensbeskrivningar ska utgöra underlag för ett beslut.

Miljöhänsyn är en av flera faktorer som är bestämmande för hur beslutet kommer att se ut, och införandet av miljökonsekvensbeskrivningar är således inte någon garanti för ett mera miljöinriktat beslutsfattande. Däremot tydliggörs miljöeffekterna och beslutet fattas i medvetande om dessa.

Obestämt innehåll

Vad en miljökonsekvensbeskrivning ska innehålla kan inte rimligtvis bestämmas en gång för alla, utan får bestämmas med hänsyn till den situation som avses. Den ska dock alltid inbegripa

en redovisning av påverkan på mark, vatten och luft.

Barbro von Platen redogjorde också för diskussionen om när en miljökonsekvensbeskrivning ska finnas. Hela spektrat policy, program, planer, projekt, produkter (inbegripet råvara, transport, lagring, produktion, bruk, avfall och återvinning) och verksamhetsförändringar har miljöeffekter, men alla dessa kan kanske inte fångas in via miljökonsekvensbeskrivningar.

Ramlag

Bland de alternativa lagregleringar som diskuterats, har utredningen föreslagit att en MKB-lag införs i form av en sorts ramlag.

Denna anger att myndigheter, företag och enskilda i samband med verksamhet eller åtgärd som kan få en väsentlig inverkan på miljön och/eller hushållningen med naturresurser alltid ska överväga vilka miljökonsekvenser den tilltänkta åtgärden kommer att få.

Tillämpningen av lagen förutsätts växa fram successivt genom att regeringen eller myndighet föreskriver i vilken omfattning lagens bestämmelser ska tillämpas, samt meddelar särskilda föreskrifter för detta.

Därutöver föreslår utredningen direkta förändringar i PBL/NRL. Här föreslås att PBL kompletteras med regler om miljökonsekvensbeskrivningar av översiktsplan och detaljplan.

Utredningen föreslår också ett antal åtgärder som inte direkt berör kommunal verksamhet, som tex införande av miljödirektiv i övergripande statliga beslut, en särskild "MKB-ruta" i riksdagens och regeringens beslutsdokument, samt miljökonsekvensbeskrivning i samband med statlig upphandling.

Inger Christoferson

Skellefteås superdator

Svenerik Sahlin, direktör i Industriellt Utvecklingscentrum, berättade om Skellefteås superdator. En superdator definieras som den kraftfullaste dator som finns för tillfället och klassas av USA:s exportmyndigheter.

1986/87 graderades en IBM 3090 upp till superdator, och har sedan efterhand byggts ut till en investeringskostnad på 170 MKr. Datorn ägs av Norrdata, Polaris AB, SHB/Umeå Universitet och kommunen.

Den används dygnet runt, huvudanvändare är landsting, kommuner, forskare och industri i hela landet. Placering och drift, Norrdata i Skellefteå. Marknadsföringen sker genom Industriellt Utvecklingscentrum. IUC är en stiftelse som ägs av landstinget, STU, SIND, Statens Provninganstalt och Norrlandsfonden.

Det finns 60 personer anställda i Skellefteå, Ö-vik och Gällivare, organiserade i ett tiotal enheter: materialteknik, produktionsstudier, maskinkonstruktion, reglerteknik, robotteknik, PC mfl.

Maskinen är nu en IBM 3090/600J-VF (Vector-Facility) som klarar 1 000 milj beräkningar/sekund. Den har ett internminne på 512 Mb och 170 Gb externminne + 1 000 MFLOPS. Den kan göra strukturanalys, deformationsanalys, strömningsanalys, molekylära beräkningar mm.

Som Linköpings CRAY-dator, som är nr 2 i Sverige, är den uppkopplad med alla universitet i Sverige (3 000 terminaler), liksom till Europa och USA. Superdatorn ryms i totalt 150 kvm och är vattenkyld. Spillvärmens värmer bl a hela Expolaris).

Exempel på projekt är TELI:s kontaktdon för AXE-växeln och deformationsanalys för glappkontakt och SAAB:s krockskyddsbalk. Vidare analyser för rökgas-scrubber och Sergej Bubkas hoppstav. Även studier gällande hjärnans informationslagring är något för superdatorn!

Anders Åström

Kommunplaneraren och etiken

Sixten Kellertz, f d planeringschef i Umeå, satt i KSP:s styrelse under 70-talet och gjorde sig känd som en orädd och debattglad planerare

Sixten inledde med att berätta om hur han 1941 skrev räddningsplankan i svenskuppsatsen i studenten: "Idrottens moraliska betydelse". Möjligen missuppfattade han ämnet. Det kan noteras att samma ämne fanns med 1990, nu med helt andra betydelser av rubrikens ord.

Före kunskapssamhället

Moral och etik var viktigare förr, före kunskapssamhället. Stockholms kommuns statistiska kontor startade 1905. I dess jubileumsskrift framgår att politikererna då var bekymrade, det var dyrt med statistik. Den tog mycket resurser men var kommunens samvete och febertermometer.

Statistiken blev sedan mindre populär, ett stort mått av skepticism har länge präglat statistik användningen. Och, statistiken används inte så ofta rätt; det finns statistik av olika känslighetsgrad och på olika sekretessnivå.

En planerare sticker ut hakan

Några exempel från göteborgstiden:

På femtiotalet använde man sig av rambudgetering och skattenivåstyrd styrning i stället för planering. När prognoserna visade på behov av stor skatthöjning blev Sixten "Göteborgs kverulant no 1".

När bolagsanalyser visade att de starka bolagen tog undan skatteunderlag genom stora avskrivningar blev Sixten "maliciös

stadsaktarie". Så gör inte en planerare; man ska hellre visa procent och medeltal än ytterligheter.

Fler uppgifter samlades, och gav en helhetsbild av folk i olika stadsdelar: "Det verkliga samhället Göteborg". Ord (pepprade ibland) skrevs i stället för tabeller, vilket gav häftiga reaktioner. Inte fel i fakta - men så gör man bara inte.

Med sina exempel drar Sixten slutsatsen att man gör inget ostraffat om man kommer på kant med samhällets pressure-groups (dock inte gemene man).

Planeraretiken: Statistiken ska vara objektiv - kommunen är lyktan, termometern, samvetet.

Bomullsmuren

Sixten blev instängd - inom bomullsmuren. En planerare som överträder de regler som satts upp av etablissemangen kommer bomullsmuren upp. Även om "överträddandet" bara gäller sanningen - statistiken.

Det etiska kravet

Håll fast vid det etiska kravet: blanda dig i debatten, i vart fall ska du höras och synas mer. Man riskerar att bli litet misskrediterad, men blir ändå respekterad.

Statistiken är som lyktor som kastar ljus över mörka skrymslen, som inte väjer för något. Vår etik - låt inte sifferexercis ersätta riktig statistik.

Skriv artiklar - vid rätt tillfälle -

så kan det hjälpa kunskapssamhället i dess väg mot "den totala idiotiseringen". Vässa uttrycken, ryt till!

Ifrågasätt forskarresultat. Sixten kan inte påminna sig många gånger då forskningen konkret har hjälpat till.

Framme vid framtiden?

Statistiken är alltid grunden. Men den slåss också alltid för den långa sikten och för samordning av insatser. Men på sjuttioalet kom krismedvetandet in i bilden - vi fick en strukturstagnation, inte en konjunkturstagnation. Det analyserade inte planerarna, visade inte politikerna, varför förändringarna skedde.

Stagnationen har nu kommit för att stanna, nu är vi framme vid framtiden. Nu gäller marknadsökonomi - vad blir då kvar av kommunal service?

Anders Åström



Avskedets stund

Sara Lidman:

Tjädervinet och tvångsrekryteringen till storstäderna

Sara Lidman, norrlandsförfattaren och samhällsdebattören från Missenträsk, var avslutande föreläsare vid årskonferensen

Sara inledde med att låta Marie Roine Persen, norsk same flicka, sjunga och kopplade norrlänningens hemlängtan till hemligheten med laxens luktorgan och hans oändliga hemlängtan.

Ibland måste man ha hjälp mot skönheten så att man inte går sönder. I Norrland - fyllt av onyttiga rynder, där folkbristen kan bli för svår.

Redan kolonialisten Axel Oxenstierna sade, att i Norrland har vi ett Indien, bara vi kan bruka det. Det är sant, här finns malmfältens miljarder. Och skogens gröna guld, med skogsarbetare importerade från kusten för att bli skuldsatta hemmansägare.

Skogsbruksrationaliseringen drogs ihop av häst och karl och gav vinster. Sen kunde man komma ner till samhället och få *service*.

Norrlandsbidraget - förutsättningarna för svenska uppbyggnaden: Råvaror, Bankräntan - investeras i söder, Kronoskatten, gick till universiteten och så folk - rekryteringsunderlaget, inte "karl och kvinna från Norrland", men "kostnadsbiten". Det hårda livet, flytt söderut. Bara orden! Men den är ju smärtfritt genomförd - strukturrationaliseringen.

Varför trycker man ihop folk än mer? Stockholm - Göteborg - Malmö. K-samhället! Det är klart det är värre i Mexico City, men ändå.

("Force Draught Organisation": Bomba in vietnameserna till städerna. Enochenhalv generation har förlorat hemkänslan. I slummen är man inte revolutionär.)

Det är i alla fall tur att offentliga sektorn finns, trots allmänna bannbullor i DN av Rydén, Gyl-

lenhammar och Werthén. Tur att den finns hur mycket man än krusar för de rika.

Det behövs en utvärdering varför utflyttningen skedde - för kapitalet eller för folket?

Två vinklar: Åldringsvården i storstäderna - de är inte tänkta för sjuka och gamla. Ska dom norr om Sollefteå. Det blir som en hemkomst för laxar! Norrland som förvaringsplats för uttjänt kärnbränsle. Är det tacken för elströmmen? I ett EG-Sverige är Norrland norr om Sollefteå en given avfallsplats för hela Europa.

Allmänheten är en gnällspik, men mer värd att lyssna på än näringslivet, vars enda mål är Vinsten. Kapitalet har ju inget hemland.

Passa på och se till det - planera!

Anders Åström



Avslutning...

Av den trettiofjärde årskonferensen återstod efter Saras engagerande anförande endast den avslutande paneldebatten, avtackningar och sedan...avsked...

GIS-intryck från EGIS

KOPI gruppen har varit i Amsterdam. Närmare bestämt deltog gruppen under påskveckan i den första Europeiska konferensen om Geografiska Informations System (EGIS).

Att GIS så att säga ligger i tiden visas bl a av det stora intresse som konferensen rönt; ca 850 deltagare från 29 länder lyssnade på 150 olika föredrag, gjorde studiebesök och fördjupade sig i pauserna i utställd teknik och programvara.

Mest forskare

Konferensen vände sig till alla typer av intressenter såsom forskare, utvecklare, beslutsfattare, säljare och användare, men hade en viss slagsida åt forskningen till med över hälften av deltagarna från universitet och forskningsinstitutioner.

Kanske är det en riktig bild av var GIS-användningen befinner sig nu. När man avlyssnat föredragen och bekantat sig med en del av tekniska systemen övergick den inledande berusningen i en något mer nykter syn på ting-

ens ordning. Men siktet är så att säga inställt.

Många barriärer

Lord Chorley, som varit ordförande i en statlig brittiska utredning om GIS, såg i sitt inledningsanförande bl a följande barriärer för GIS-utvecklingen:

- *tillgången till digitala kartdata
- *tillgången till andra digitala rumsdata, datastandarder och länkningen av data
- *behov av europeisk standard, mognad (awareness), utbildning och praktik, forskning och utveckling
- *männsliga och institutionella faktorer

("We are talking about change and human beings and institutions are opposed to change.")

Han och andra uppehöll sig också vid kostnaderna för GIS, som är höga.

KSP-glasögon på

Det var lätt att fascineras av ämnets storlek och komplexitet men vi försökte naturligtvis behålla KSP-glasögonen på så mycket

som möjligt och leta efter något som kunde vara av intresse för medlemmarna, dvs ett PC-baserat, gärna enkelt, men framför allt ekonomiskt överkomligt verktyg för att analysera och presentera den kommunala verkligheten med.

Ett och annat sådant system fanns faktiskt, men oftast utvecklade i en speciell miljö och för bestämda krav och därmed inte utan vidare överförbart till svenska förhållanden. Vi återkommer förhoppningsvis i ämnet.

Special-Windows

Så där lite vid sidan om kunde KOPI-gruppen konstatera att Holland (dvs vissa kvarter i Amsterdam) har en helt egen Windows-applikation. Modellbeteckning okänd, men möjligen 6.0. Några GIS-tillämpningar var emellertid vid vårt besök inte kända.

Slutintrycket blir att GIS är något som alla talar om, få vet särskilt mycket om och ännu färre arbetar med.

"Riktig" GIS-hantering kommer under överskådlig tid att vara stor, komplex och dyr att installera och hantera. Men det kommer!

GIS representerar ett nytt steg i vår datorisering av tillvaron.

Kjell Sahlin

Inom KSP finns arbetsgruppen AMIKO som ju särskilt arbetar med att bevaka planeringsfrågor i mindre kommuner och har till uppgift att tillvarata de mindre kommunernas intressen i föreningen.

AMIKO har genom enkäter 1978, 1981 och 1986 sökt fånga upp intressen och behov hos medlemmarna i de mindre kommunerna.

Ny enkät 1990

Under oktober har en fjärde enkät gått ut. Den ses som en uppföljning av tidigare enkäter och har i huvudsak följande syften:

- Kartläggning av inriktningen på arbetsuppgifter.
- Ge en uppfattning om vilka

frågor som KSP i allmänhet och AMIKO i synnerhet bör jobba med.

- Inventering av intresset för medverkan på olika sätt i föreningens verksamhet.

Ut till alla mindre

Enkäten har gått ut till alla "mindre" kommuner, dvs de med under 40 000 invånare. Såväl KSP-kommuner och icke medlemskommuner berörs. Enkätens resultat kommer sedan att ligga till grund för redovisningar och diskussioner vid kommande KSP-årskonferens.

AMIKO:s fjärde enkät ute

Inga påminnelser

Eftersom AMIKO inte har så stora resurser, kommer inga påminnelser att sändas ut. AMIKO-gruppen hoppas, i likhet med ksp-nytt, att alla svarar direkt. Som enkät-proffs inser ju alla problemet med för stort bortfall.

Frågor kring enkäten besvaras av **Lars Sundblad**, Sigtuna, tel 0760/26047 eller **Hans Ekholm**, kommunförbundet, tel 08/772 4458.