

Styrelsen för föreningen ksp, studieresa till **Berlin, 2017**



Elisabet Bremberg Stockholm, Magnus Forslund SKL, Frida Wahlström Eskilstuna, Mona Stensmar Petersen Karlstad, Jens Nilsson Lund, Magnus Eriksson Nyköping.

Torsdag 18 maj

Besök hos svenska ambassaden

På förmiddagen den 18 maj inledde styrelsen dagen med att besöka den svenska ambassaden. **Nina Larsaeus**, ambassadråd, berättade om ambassaden och det aktuella läget i Tyskland med fokus på det kommande riksdagsvalet i höst.



Tyskland är en förbundsstat med sexton olika delstater, Bundesländer. I Tyskland hålls de allmänna valen vart fjärde år och koalitioner mellan politiska partier är oftast nödvändiga för att en regering skall kunna bildas. Nuvarande förbundskansler är Angela Merkel (CDU), förbundsresident är sedan den 2012 Joachim Gauck.

Merkel har varit Tysklands förbundskansler sedan 2005. Eftersom valresultatet 2005 inte visade någon entydig segrare, enades CDU/CSU och SPD om att på nytt bilda en stor koalition. Till förbundskansler valdes Angela Merkel, partiordförande i CDU. Det är även den första kvinnan på förbundskanslerposten. Efter valet 2009 bildade kristdemokraterna under Merkel en koalitionsregering med FDP i stället för SPD. Efter att FDP åkt ur förbundsdagen i 2013 års val kom CDU/CSU och SPD att igen bilda en stor koalition under Merkel.

På senare tid har stödet för Merkels kristdemokrater CDU och det bayerska systerpartiet CSU ökat. Den socialdemokratiska koalitionspartnern SPD har det tuffare. I höstens val väntas även

högerpopulistiska AFD, som det senaste året haft stora framgångar i flera delstatsval, väljas in i förbundsdagen.

Nina berättade också om hur Tyskland tagit sig an flyktingkrisen. Till skillnad från i Sverige så har kommunerna ett större ansvar för asylsökande än vad de har i Sverige. Motsvarigheten till migrationsverket i Tyskland fördelar ut de asylsökande direkt via en fördelningsnyckel till de olika kommunerna. Det är då kommunernas ansvar att ta hand om dessa, att hitta boende o.s.v. Det civila samhället är i stor utsträckning med i mottagandet, många asylsökande fick tillfälliga sovplatser i kyrkor eller gymnastiksal. Tältläger var också vanligt förekommande. Enligt Nina så är den allmänna uppfattningen i Tyskland nu att den stora krisen är över och att Tyskland har klarat krisen bra. Fortfarande finns det dock utmaningar i form av att hitta sysselsättning för de nya som kommit till landet.

Att matcha nyanlända med jobb är ändå lättare i Tyskland än i Sverige berättar Nina. Tyskland har en av de lägsta arbetslöshetssiffrorna i EU, mycket tack vare sina minijobb. Ett minijobb innebär att du arbetar deltid med en lön på högst 450 euro, motsvarande 4000 kronor, i månaden. För den lönen betalar man ingen skatt och inte heller sociala avgifter. Av de runt 40 miljoner arbetena i Tyskland är sju miljoner minijobb. Att minijobben är bra för landet är en spridd uppfattning.

Under besöket fick vi även en guidad rundtur på det nordiska ambassadområdet. Området är skapat av arkitekterna Alfred Berger och Tiina Parkkinen som vann en internationell arkitekturtävling 1996. Varje nation har en egen ambassadbyggnad som är uppbyggd av material från det egna landet. Respektive ambassad har skapats av olika arkitekter.

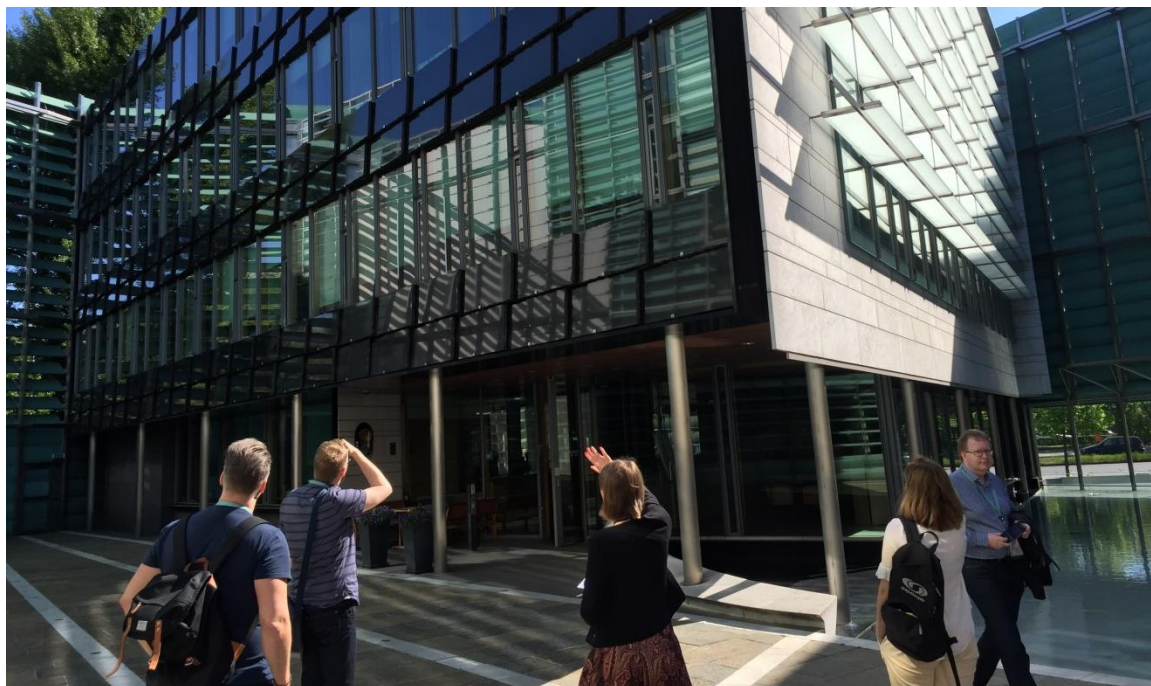
Ambassadbyggnaderna ligger i förhållande till varandra ungefär som länderna gör geografiskt.



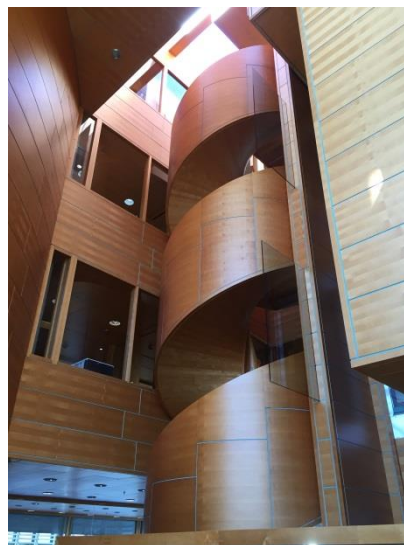
Det finns ett gemensamt hus för de fem länderna som kallas Fellehuset. Fellehuset har ett utställningsområde där länderna turas om att ställa ut och har gemensamma utställningar. Här finns

även ett auditorium och konferenssalar samt en restaurang. Byggnaderna innesluts i ett band gjort av koppar, så att byggnaderna utåt ser ut som en enda.

Den svenska ambassadbyggnaden ritades av arkitekten Gert Wingårdh. Husets exteriör är av svart Emmabodagranit på sidan mot den norska ambassaden och gotländsk kalksten på fasaden mot Finland.



Inuti har ambassaden björkkädda väggar. Ett fint inslag är spiraltrappan i trä som leder vidare upp från foajén. I entréplan finns även konferensrummet med vy över innerplanen. Möblerna kommer från Källemo och är formgivna av Mats Theselius.



Stadsvandring i Berlin från Kreuzberg till Mitte, från väst till öst

ksp:s stadsvandring började i stadsdelen Kreuzberg som under efterkrigstiden har präglats av en stor andel turkiska invånare. Det syns till exempel i sportbutiken på Kottbusser strasse där det går att köpa turkiska fotbollströjor som det turkiska landslaget och Ankaraspor, men inte något tyskt eller europeiskt storlags.



Innan stadsvandringen började tog vi det lugnt i den trettiogradiga värmen vid en av alla Berlins kanaler. (Maybachufer 14-21).



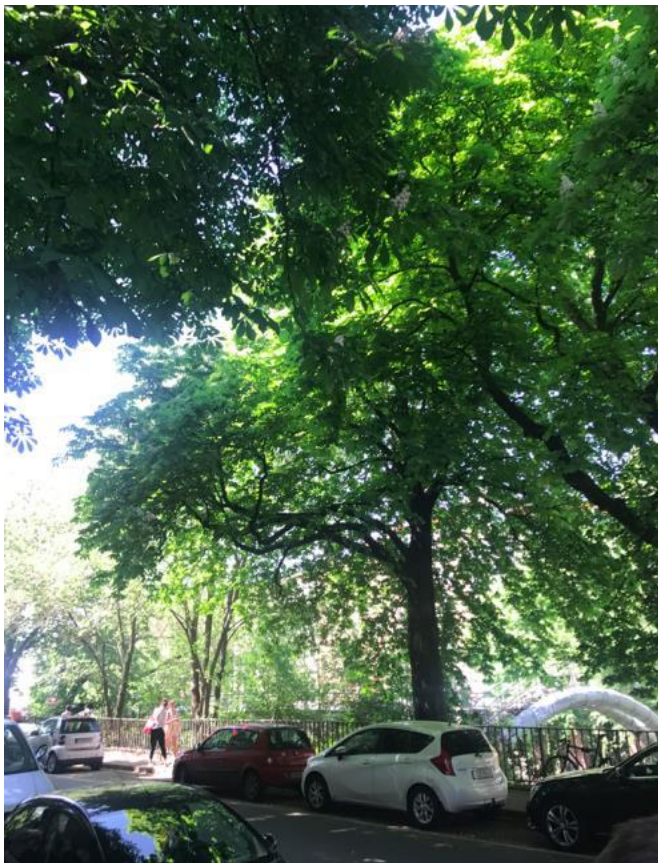
På väg till mötet med vår guide passade vi på att gå in på en av de otaliga innergårdar som finns i Berlin. Innergården gömde ett kontorshotell och en chokladfabrik (Maybachufer 12A).



Mot en vägg stod en moped från DDR-tiden av märket Simson Schwalbe lutad.



Berlin är byggt så att vindar naturligt ska ventilera staden. I ett försök att behålla den gamla stadsbilden och att Berlin ska vara en grön stad så planterar staden träd längs gatorna. När det är som varmast går det nästan alltid att hitta en lugn sidogata där träden skuggar, som på bilden nedan.



Gatan till höger är en av de ”finare” gatorna i Berlin, Planufer. De som kan sina tyska filmer och TV-serier har stora möjligheter att springa på någon stjärna från dem på gatan eftersom det är ett populärt område för kulturkändisar.

Tidigare trafikerades bron Admiralbrücke, se nedan, av biltrafik, men trafiken fick stängas av då bron varje kväll blir en festplats där folk spelar musik, dansar och festar tillsammans. En anledning är att det är ett utmärkt ställe att se solnedgången.



På andra sidan bron, på Fraenkelufer, ligger ett hörnhus som är ett hus för mindre bemedlade. Husets arkitektur var banbrytande när det byggdes.



Vår vandring gick vidare på Admiralstrasse och vi tittade på ytterligare ett hus som byggts för socialt utsatta. Även detta hus är arkitekturritat. Tanken var att det skulle kunna byggas billigt och har utifrån det fått sitt speciella utseende.



Berlin myllrar, som tidigare har nämnts, av innergårdar där olika aktiviteter har skett. Muren gick alldeles intill denna innergård. Innan muren föll var området befolkat av mer eller mindre utslagna människor. Några hade till och med kor på gårdarna. Området skulle rivas och de boende skulle slussas till andra boende. Aktivister lyckades dock stoppa rivningarna. Det går att läsa om området och dess invånare och se bilder i fotoboken "Armutszeugnisse, West-Berlin vor der Stadterneuerung in den sechziger Jahren, Fotografien von Heinrich Kuhn"



Muren delade Admiralstrasse i två delar och gränsen gick genom husen vilket har sparats på husfasaden i ett av husen, se nedan.



Vår vandring fortsatte mot öst och vi nådde fram till rondellen på Kohlfurter strasse. Området är sedan länge känt för narkotikahandel. Tidigare sköttes handel sida vid sida med de boende och en viss samexistens rådde. Handel ökade dock år efter år, bland annat beroende på efterfrågan från turister. Detta ledde till allt större problem.



De boende i området, till större delen invandrare, störcdes i allt större grad av narkotikahandeln. Handeln skedde ofta i portar och trappuppgångar. För att hindra detta och skapa en klarare gräns mellan boende och offentliga ytor har bland annat portarna byggts in och portvakter anställt. De boende har också engagerats i underhållet av husen och nu kan barnen leka på gårdarna där det tidigare bedrevs narkotikahandel.



(Admiralstrasse 36-37)

Vi fortsatte in på Dresdener strasse där det finns en förskola vid platsen där det tidigare har legat en synagoga.



Vi vandrade vidare till Waldemastrasse där det ligger nybyggda hus. Guiden ser gatan som ett lyckat exempel på hur den nya bebyggelsen anpassas till den gamla staden, till exempel i höjden på husen.



Mellan Legiendamm och Leuschnerdamm gick tidigare en kanal, men efter problem med stillastående vatten har kanalen dränerats och ersatts med promenad och odlingsytor.



Promenadstråket mynnar ut i dammen Engelbacken.

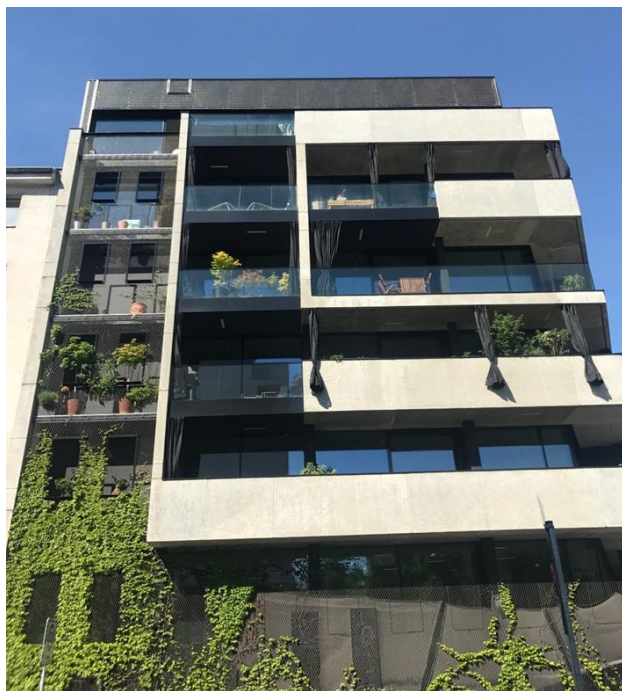
I korsningen Michaelkirchplatz och Engeldamm ligger ett bostadshus som tidigare var högkvarter för "Hauptverband der Landwirtschaftlichen Buchstellen und Sachverständigen e. V." eller HLB, ett östtyskt fackförbund. Huset såldes i samband med Tysklands enande.



Huset har setts som en symbol för gentrifiering och förvandlingen av östra Berlin, och utsätts återkommande för skadegörelse av radikaler. ksp:s kassör inspekterar skadegörelsen på bilden nedan.



Nedan är ett exempel på hur Berlins stad försöker se till att de nya byggnaderna smälter in med den gamla bebyggelsen. Det nya huset fick inte gå längre ut än fasaderna på de gamla husen på gatan. Därför var lösningen för att kunna ha balkonger att de gick inåt istället och tog boendeyta. Huset ligger på Engelsdamm 30.



Vi fortsatte till xxx för att titta på Berlins nu enda ockuperade hus. Vi blev tillsagda att inte fotografera där, och till och med Google har ”suddat” bilden. Antagligen bor en del av de som kastar sten på HLBS-byggnaden här, Köpenicker Strasse.



På andra sidan gatan ligger en ödetomt som ägs av en investerare, som antagligen avvaktar till priserna är tillräckligt höga innan området exploateras.



Vid fortsatte ned till Spree och gick igenom ett tältområde. Det var förbjudet att fotografera där, eller man skulle snabbt bli stoppad av de boende om man gjorde det. Berlins stad låter de boende vara där så länge folk kan passera igenom området. I bilden nedan går det att skönja ett tält mellan ksp:arna.



Berlins stad vill inte att all mark ska exploateras och bli dyra bostäder. Därför har staden infört regler när man utlyser marktävlingar att även bästa idéer ska ingå i bedömningen av förslagen. Ett resultat är Mörchenpark. Där en organisation vann rätten att bygga på tomten precis vid Spree, läs mer: <http://www.moerchenpark.de>



Ett annat exempel på alternativa boendeformer är Bootshaus. Några arkitekter köpte marken när priserna fortfarande var relativt billiga efter murens fall. Boendet är en form av kollektiv och tanken är att priserna ska vara fasta och på så sätt undvika spekulation. Läs mer: <https://sites.google.com/view/spreefeld/> Boendet har en stor uteplats precis vid Spree som de håller öppen även för allmänheten.



Boothaus boendet har även en egen strand, se nedan, som är öppen även för dem som inte bor i området. Tyvärr är vattnet för förorenat för att det ska vara skäligt som badvatten, men Berlins stad arbetar för att det ska bli badbart igen.



Boothaus blev sista anhalten för stadsvandringen. Nöjda, trötta och varma ksp:are tackade den utmärkta guiden med ryggsäcksvarm choklad.



Eftermiddagen avslutades med lemonad tillsammans med lokalbefolkningen på Mörchenpark.



Destatis – Statistisches Bundesamt

Fredagens program startade med ett besök på Tysklands statistiska centralbyrå, Destatis. Berlinkontoret ligger direkt vid Checkpoint Charlie¹ medan huvudkontoret ligger i Wiesbaden. Fem av de totalt sex medverkande experterna deltog via videokonferens från huvudkontoret.

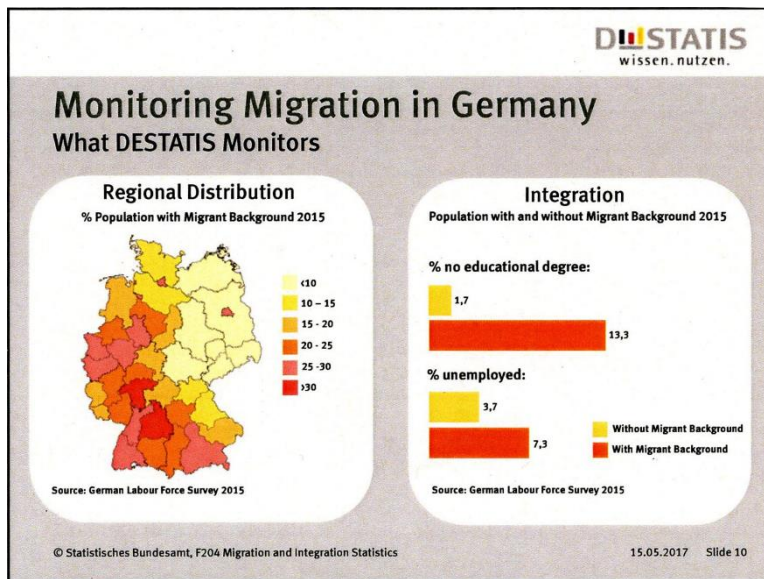
Vi började med att få en genomgång av Berlinkontorets särskilda roll som i mycket består av att serva den tyska riksdagen och övriga politiska institutioner med säte i Berlin. Berlinkontoret har även ett ansvar för europeisk och internationell statistik och för samarbetet med Eurostat, OECD, IMF, osv.

Därefter fick vi kort presentera lite basstatistik om Sverige och de särskilda utmaningar som våra kommuner möter idag med bostadsförsörjningen och det stora flyktingmottagandet i fokus. Vi fick sedan en överblick av hur den officiella statistiken i Tyskland är uppbyggd med en federal nivå och 14 fristående regionala kontor som ansvarar för förbundsländernas statistik. Det finns 16 förbundsländer men två av dessa har gått samman i fråga om statistikproduktionen. På delstatsnivå produceras även statistiken för kommunerna. Till skillnad från i Sverige bygger den officiella statistiken i stor utsträckning på enkätundersökningar och inte på register. Det är reglerat i lag att både företag och privatpersoner måste besvara Destatis enkäter, så svarsfrekvensen är inget stort problem.

Vi diskuterade även misstro och missbruk av statistik i olika syften och konstaterade att detta inte är ett nytt problem. Destatis möter detta med transparens, de bjuder in till presskonferenser och berättar hur statistiken kommer till, skriver ut vem som är kontaktperson och interagerar på sociala medier etc.

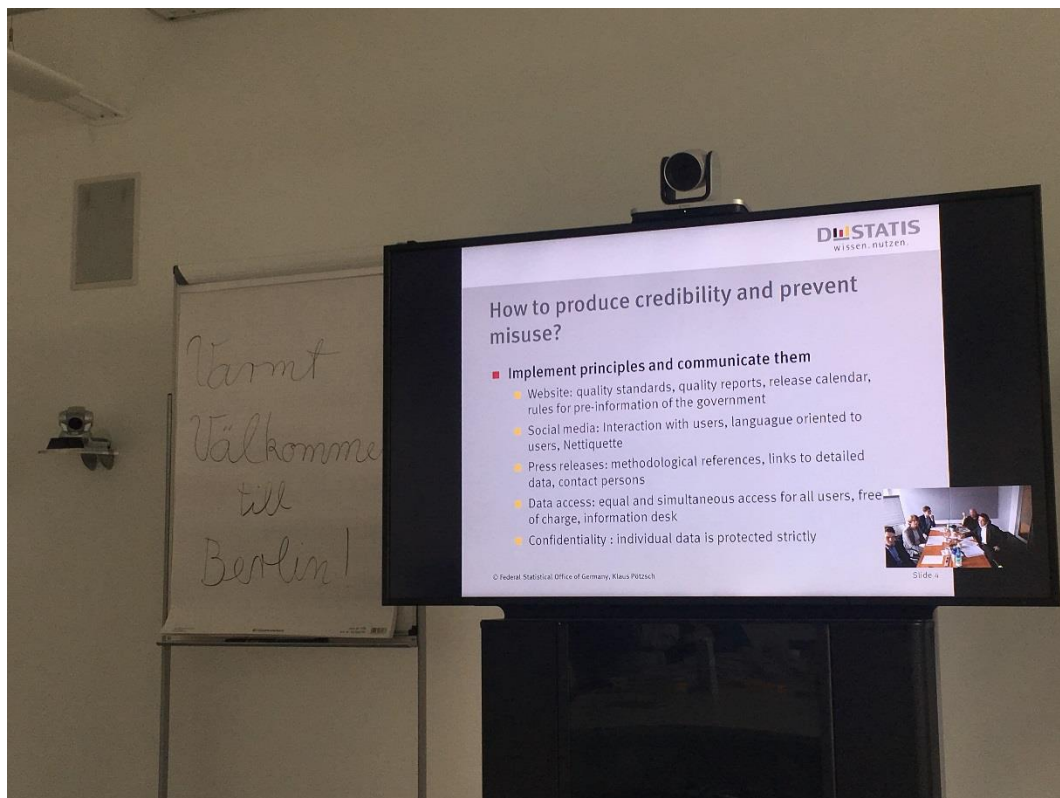
Ett annat tema var produktionen av migrationsstatistik och hur de stora flyktingströmmarna till Tyskland har hanterats i statistiken. Idag är 12 procent av Tysklands befolkning född utomlands och 24 procent har utrikesbakgrund. Dessa andelar är högre i Sverige, som alltså är ett mer mångkulturellt land än Tyskland idag. Men den relativt låga andelen beror till stor del på att de östra delarna av historiska skäl har tagit emot få flyktingar, vilket tydlig visas i kartan nedan. De största grupperna med utländsk bakgrund kommer från Turkiet (17 %) och därefter kommer Polen (8 %) och Italien (7 %).

¹ Checkpoint Charlie var en av de mest kända gränsövergångarna mellan Öst- och Västberlin mellan 1945 och 1990.



Det avslutande temat handlade om visualisering av statistik med gridbaserad data och data baserad på geokoder för att bättre visualisera regionalstatistik. Vi diskuterade även gridbaserad data för visualisering av nya datakällor såsom big-data (från internet, från sensorer eller till och med satelliter).

Vi tackar för ett mycket intressant program och så stor uppslutning från både Berlin och Wiesbaden!!!!



Vi blev hälsade välkomna på svenska och länken till Wiesbaden funkade perfekt.

Och det funkade tydligen lika bra åt andra hållet...



Tillsammans med vår kontaktperson från Destatis i Berlin.



Studiebesök på Tempelhof

Fredag eftermiddag gjordes ett besök på den gamla anrika flygplatsen Tempelhof som öppnades 1923 och lades ner 2008. Efter nedläggningen har den pampiga terminalbyggnaden som utformades av arkitekten Ernst Sagebiel år 1934 använts för mässor och som flyktingboende. I byggnaden finns även en av Berlins polisdirektioner. Det stora öppna fältet har blivit ett rekreationsområde för berlinarna med bland annat cykling och drakflygning som populära inslag. Planerna på att bebygga de yttre delarna av fältet med 4700 bostäder och verksamhetslokaler avsågs av en folkomröstning år 2014. Istället kommer fältet att vidareutvecklas som ett grönt frilufts- och rekreationsområde.

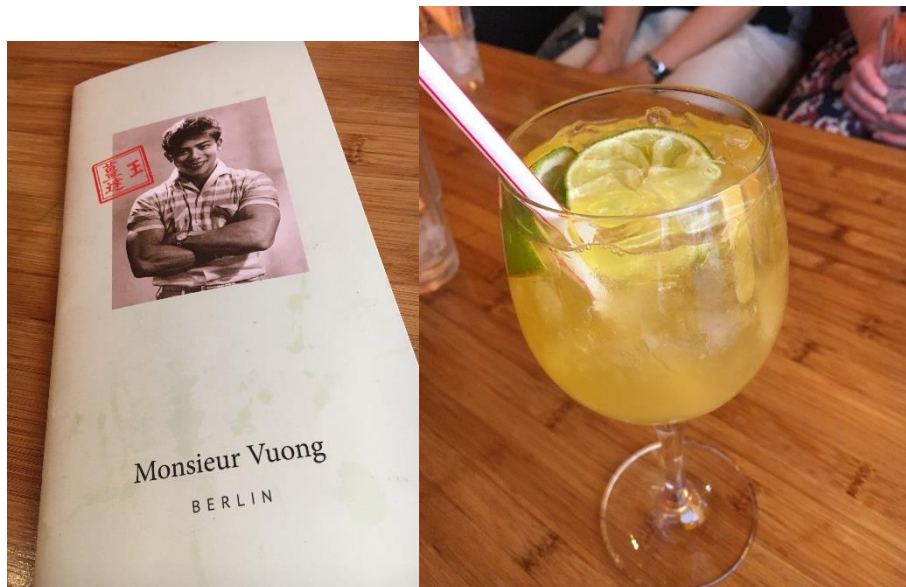


Turen till Tempelhof lades till i sista minuten eftersom ett planerat besök hos Deutscher Städtetag (ett slags motsvarighet till Sveriges Kommuner och Landsting eller gamla kommunförbundet) blev inställt med kort varsel på grund av sjukdom.

Mat, dryck och sightseeing



Hamburgarna på Burgermeister är berömda. Vi besökte deras nyöppnade, andra restaurang vid Kottbuser Tor i Kreuzberg.



Monsieur Vuong var en fullträff. Mycket god mat från det sydostasiatiska köket. Till höger: iskallt grönt te med ingefära.



When in Berlin... det blev självklart en currywurst efter besöket på Destatis. Det lilla torget där vi åt låg precis bredvid Destatis lokaler och ett stenkast från Checkpoint Charlie.





Ett annat "måste" i Berlin är ett besök på Mustafa's Gemüse Kebab. Alla var överens om att det absolut var värt kötiden på drygt en timme.



Några av oss hann med en tur längs den tidigare mursträckningen. Kring Bernauer strasse är muren och olika händelser visualiserade på ett bra sätt.