

# KOMPASS – sammanfattning

2018-05-17



VÄSTERÅS STAD

SCB:s arbetsmarknadsundersökningar

Kvinnors företagande

Trollhättans framtida arbetsmarknadsprofil

Vägen ut i arbetslivet - har din bakgrund någon betydelse?

Registerdata för integration

Hur integreras utrikesfödda på arbetsmarknaden?

Röjandekontroller i frekvenstabeller

Hushållsstatistik

Aktiviteter i AMPAK

SCB

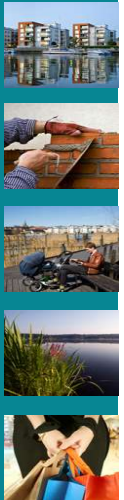
Statistiska centralbyrån Statistics Sweden

# En jämförelse av SCB:s arbetsmarknadsundersökningar

2017-05-30

Malin Andersson

Lukas Gamerov



# Arbetsmarknadsstatistik på SCB

Basinformation:

## RAMS

- Totalundersökning
- År
- Registerbaserad
- Individer, arbetsställen, företag

## AKU

- Urvalsundersökning
- Månad-, kvartal, år
- Telefonintervjuer
- Individer

## KS

- Urvalsundersökning
- Kvartal
- Enkät till företag
- Arbetsställen

# Arbetsmarknadsstatistik på SCB

Data:

## RAMS

- Förvärvsarbetande
- Hela befolkningen, (15)16-74 år
- Dag- och nattbefolkning
- Pendling
- Del av kommun
- Små indelningar
- Ej konjunkturanalys
- Strukturanalys

## AKU

- Sysselsatta
- 15-74 år
- Nattbefolkning
- Ej pendling
- Region (län)
- Stora indelningar
- Konjunkturanalys
- Ej Strukturanalys

## KS

- Anställda
- Anställda
- Dagbefolkning
- Ej pendling
- Län
- Stora indelningar
- Konjunkturanalys
- Ej Strukturanalys

# Arbetsmarknadsstatistik på SCB

Starka och svaga sidor:

## RAMS

- + Finfördelas
- + Stor mängd data
- + Inget bortfall
- - Långsam

## AKU

- + Snabb
- + Internationell
- + Stor mängd data
- - Osäkra skattningar

## KS

- + Relativt snabb
- + Relativt säker
- + Detaljerad nivå av bransch
- - Få variabler

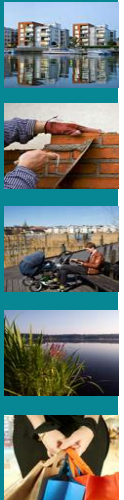
SCB

Statistiska centralbyrån Statistics Sweden

# Kvinnors företagande

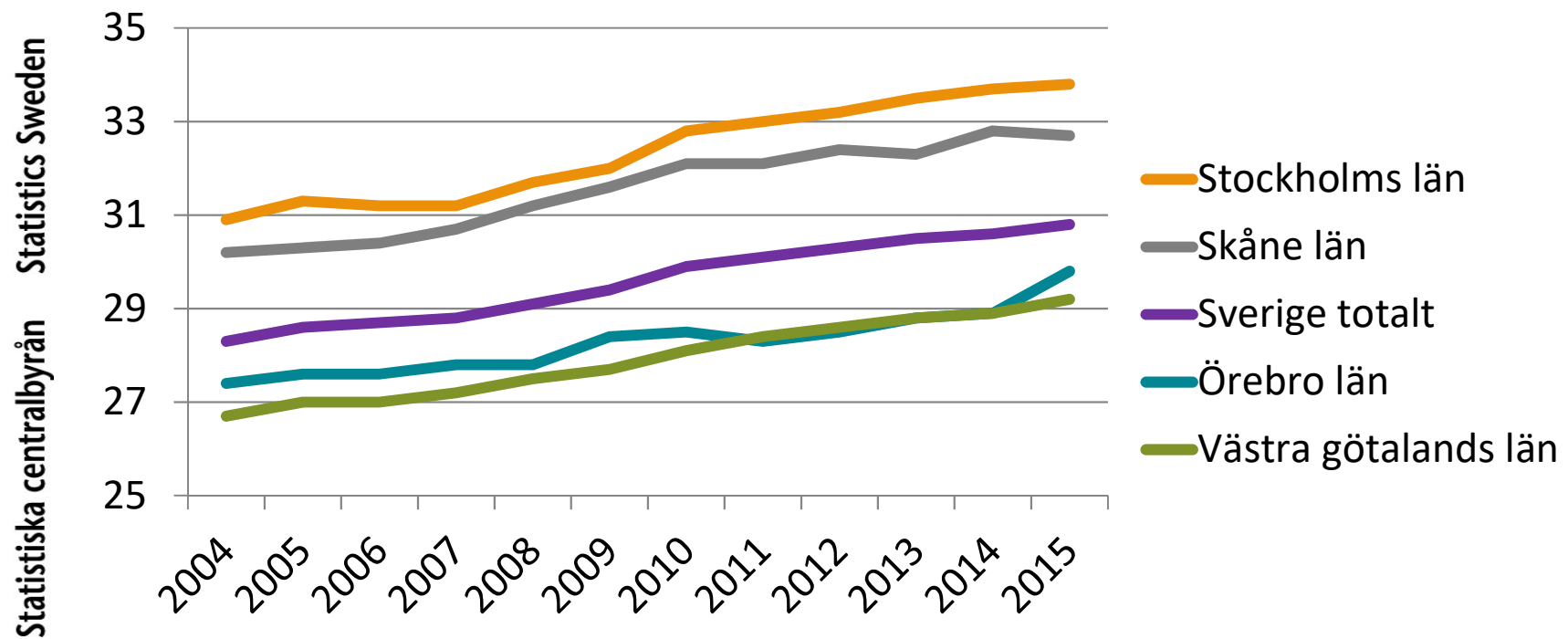
2017-03-08

Malin Andersson  
Lukas Gamerov





# Andel kvinnor av företagarna







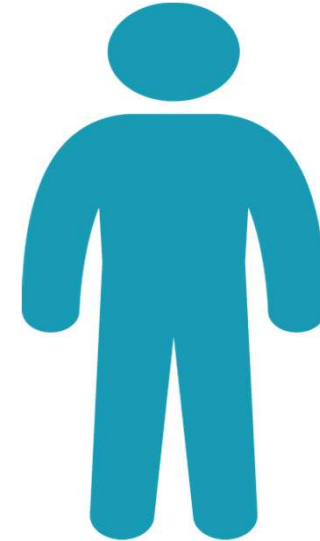
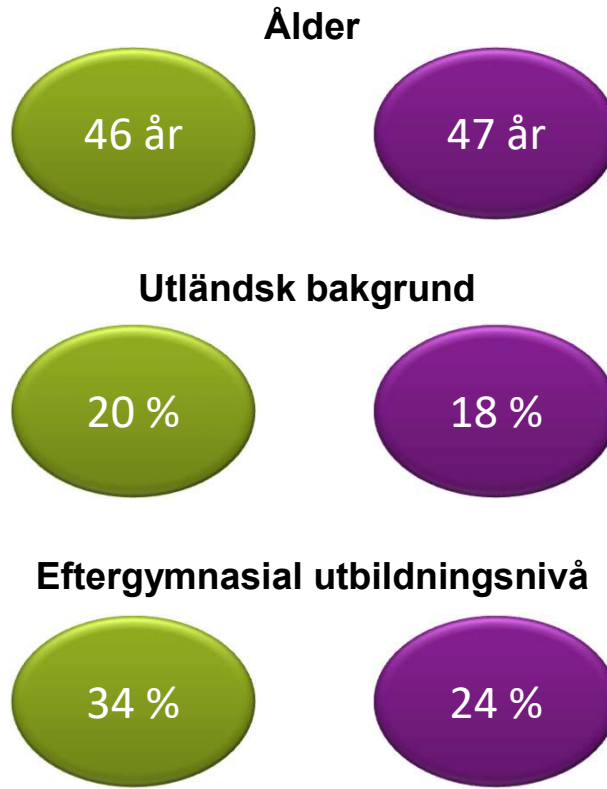
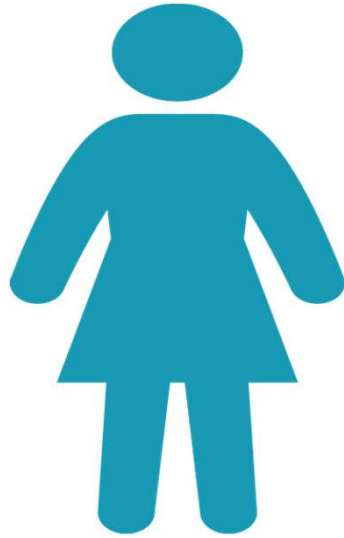
## Vad vet vi nu?

- Färre företagare bland kvinnor
- Andelen kvinnor ökar långsamt
- Kvinnor kombinerar ofta företagande med en anställning
- Kvinnor driver företag som enskild firma, utan anställda





Statistiska centralbyrån Statistics Sweden





	Antal	Bransch kvinnor	Antal	Bransch män
1	359	Hårvård	313	Restaurangverksamhet
2	120	Restaurangverksamhet	259	Vägtransport, godstrafik
3	113	Kroppsvård	240	Byggnadssnickeriarbeten
4	75	Redovisning och bokföring	232	Byggande av bostadshus och andra byggnader
5	71	Konsultverksamhet avseende företagsorganisation	200	Blandat jordbruk





*Trollhättans Stad*

KOMPASS 30 maj 2017

# Trollhättans framtida arbetsmarknadsprofil



## En statistisk jämförelse

Göran Carlsson



*Trollhättans Stad*

## Fyra förutsättningar idag

1. Inte längre en industrikommun
2. Minskande inpendlingsöverskott
3. Fortsatt hög arbetslöshet
4. Del av Göteborgs arbetsmarknad

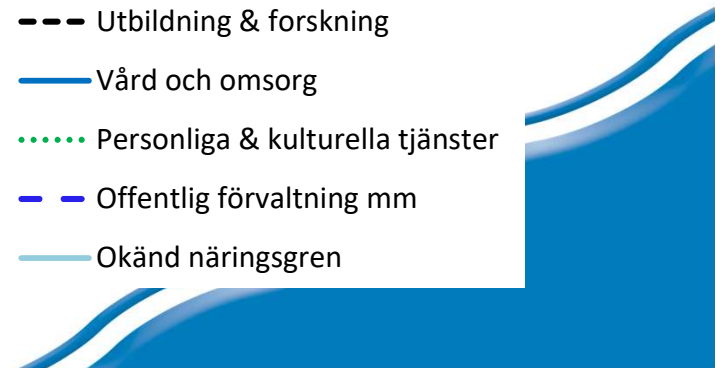
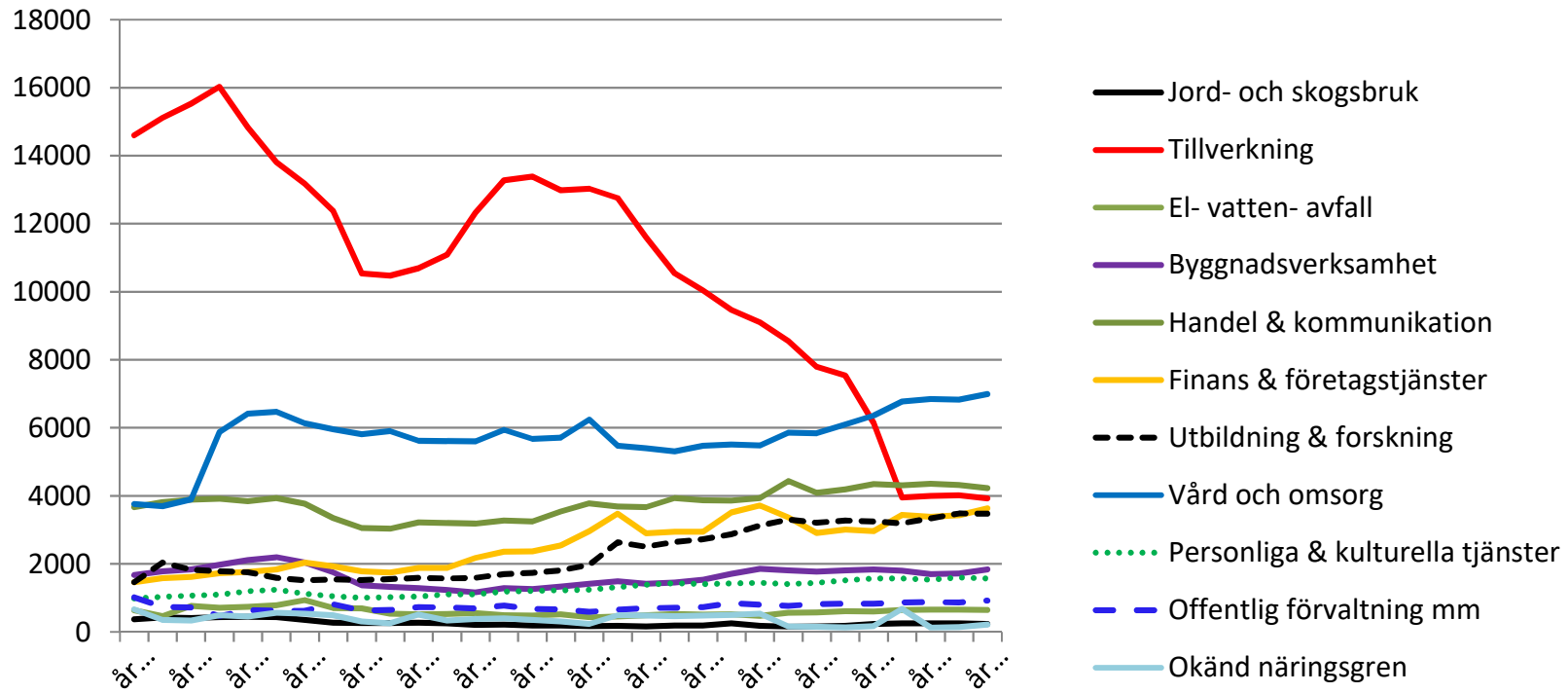
**Hur är det år 2030?**





**Trollhättans Stad**

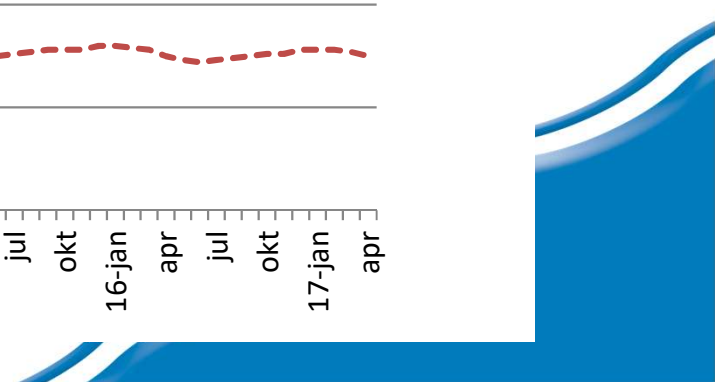
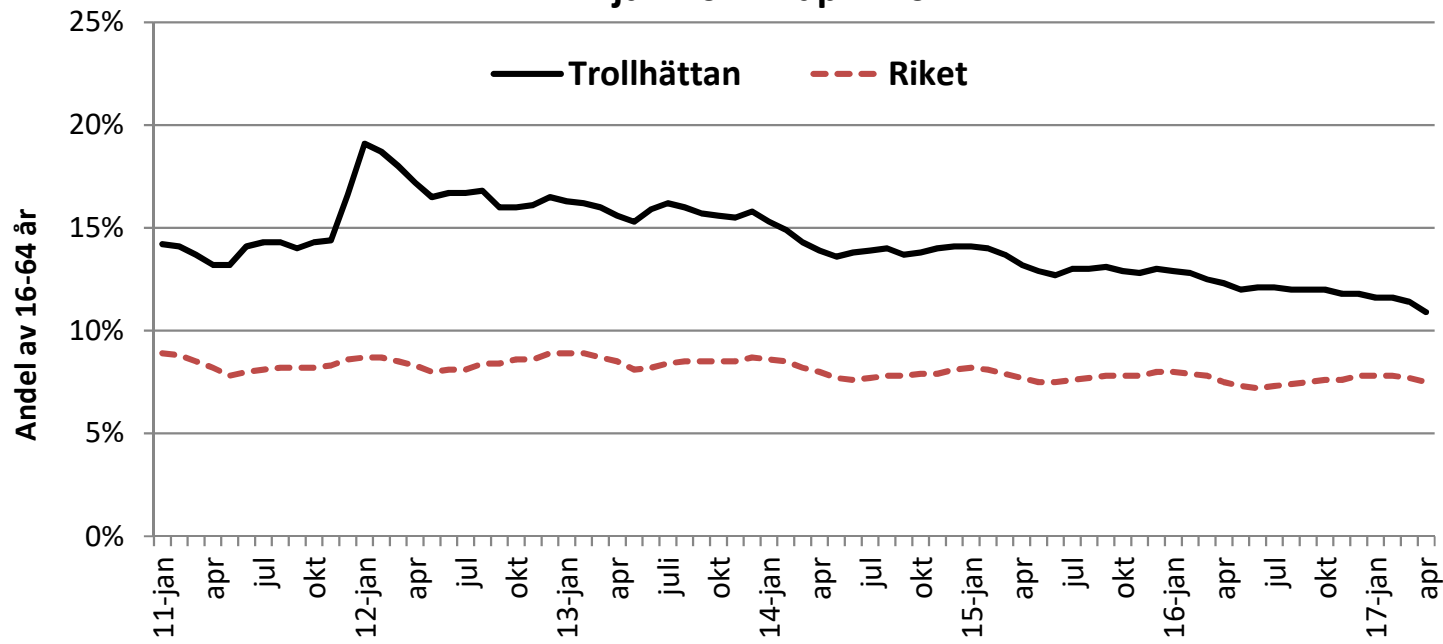
## NÄRINGSGRENARS UTVECKLING I TROLLHÄTTAN 1985-2015





**Trollhättans Stad**

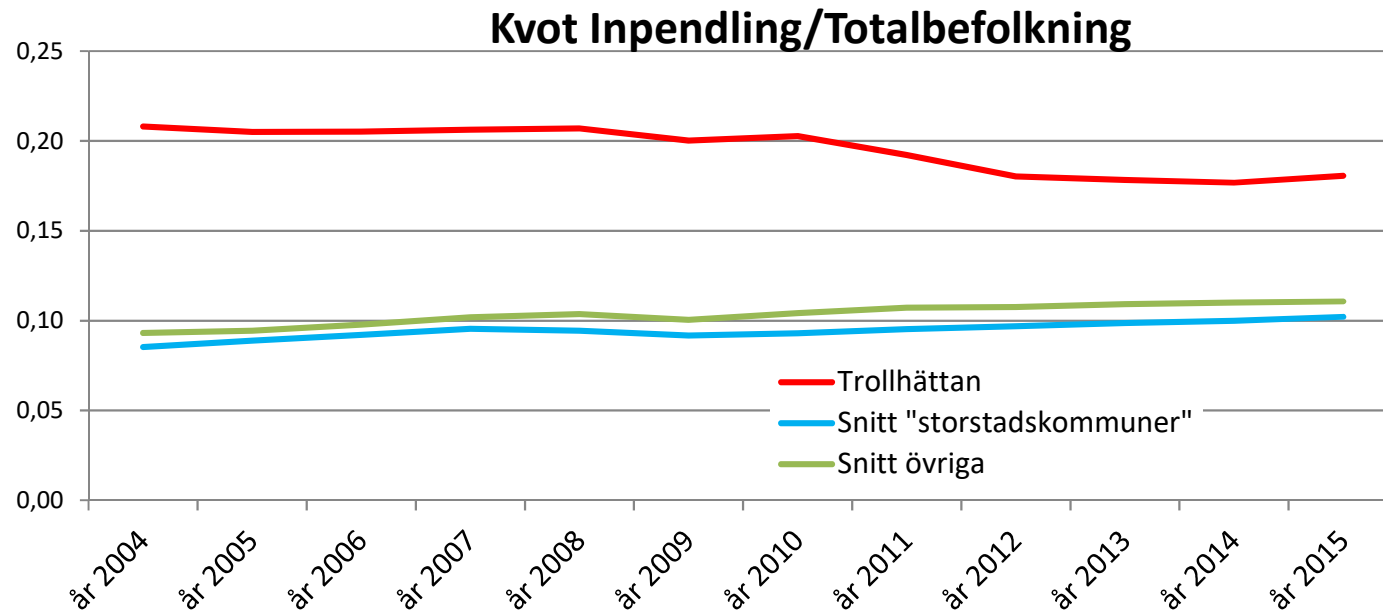
### Andel utanför ordinarie arbetskraft jan 2011 - april 2017





**Trollhättans Stad**

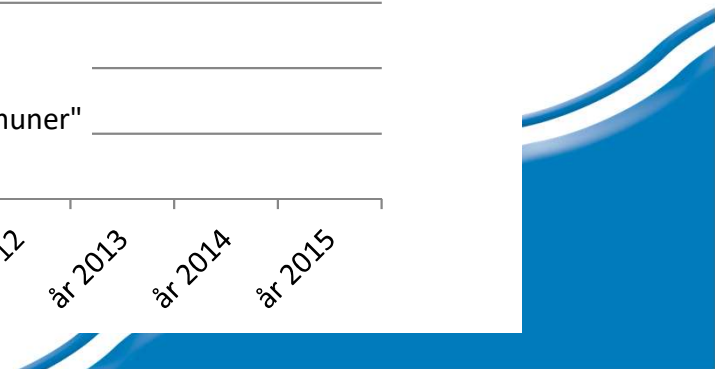
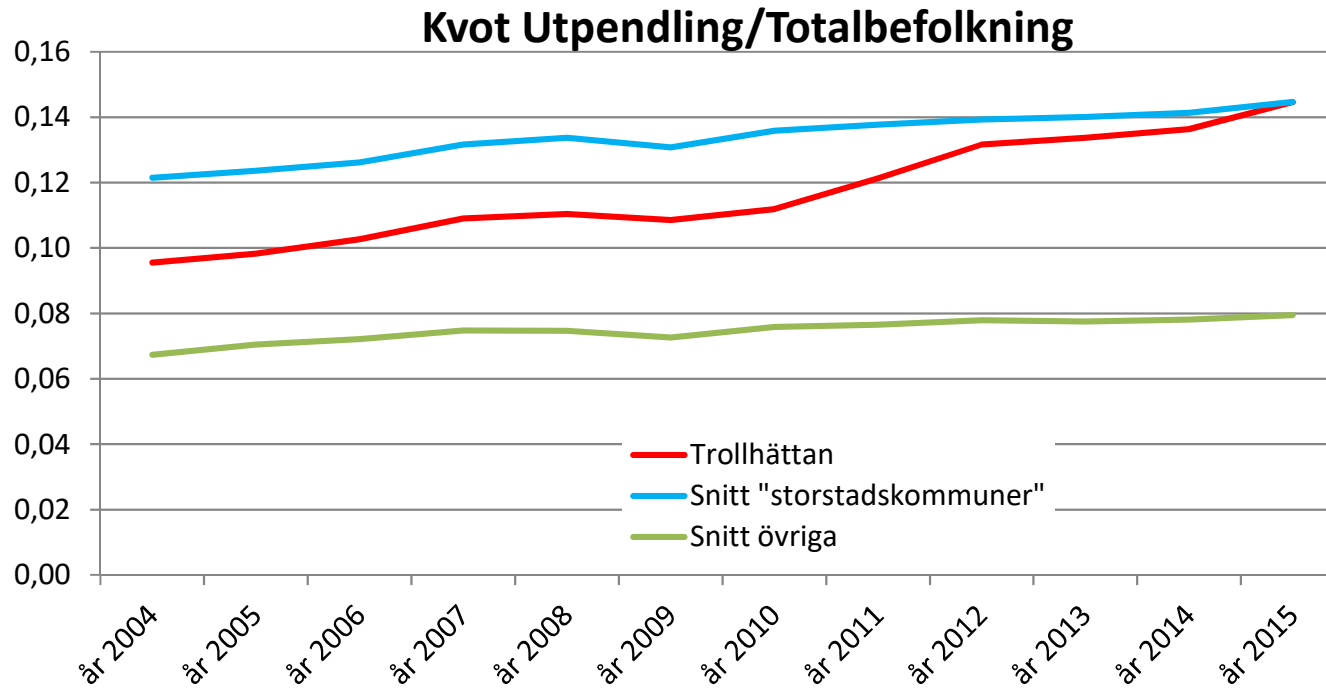
## Historik 3







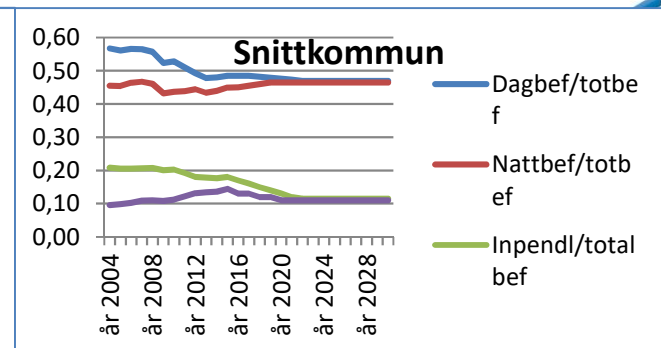
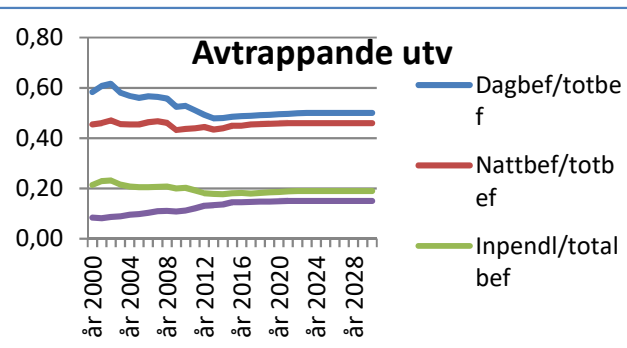
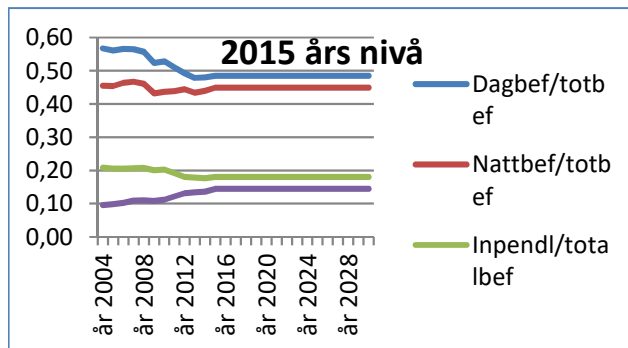
## Historik 4





## Tre alternativa scenarier:

1. 2015 års nivå
2. Avtrappande utveckling (huvudscenario)
3. Snittkommun





**Trollhättans Stad**

## Antaganden om framtiden, huvudscenariot "avtrappande utveckling"

### **Kvot Dagbefolkning/Totalbefolkning**

Många arbetstillfällen i egen kommun

Thn ganska nu mitt i och har svag upptrend senaste år

Svag trend för de andra kommunerna

*Thn:s värde kan på sikt höjas till 0,5*

### **Kvot Inpendling/Totalbefolkning**

Många arbetstillfällen och inpendling från grannkommuner

Svag återhämtning kan skönjas efter Saab:s konkurs

Thn fortfarande inpendlarkommun men ngt mindre skillnad

Övriga kommuner ökar svagt

*Föreslaget framtida värde: 0,19*

### **Kvot Nattbefolkning/Totalbefolkning**

#### **"Förvärvsfrekvens"**

Thn närmar sig åter snittvärdet

I övrigt trend efter konjunktur

*Föreslaget framtida värde: 0,46*

### **Kvot Utpendling/Totalbefolkning**

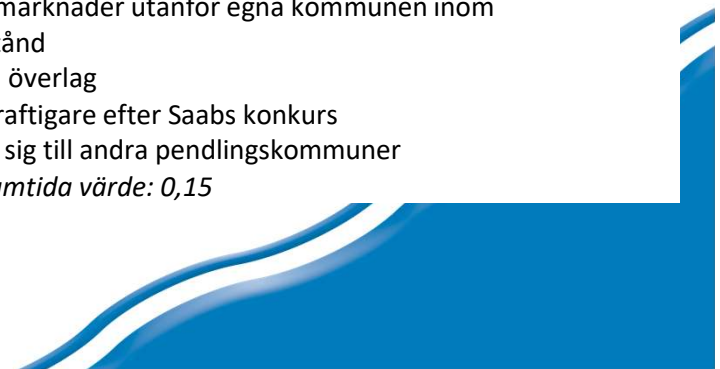
Större arbetsmarknader utanför egna kommunen inom pendlingsavstånd

Ökande trend överlag

Thn:s trend kraftigare efter Saab:s konkurs

Thn har sällat sig till andra pendlingskommuner

*Föreslaget framtida värde: 0,15*



# Vägen ut i arbetslivet - har din bakgrund någon betydelse?

Susanne Gullberg Brännström

Therese Hedlund

## Tre skolgrupper

- Grupp A
  - Hög andel elever vars föräldrar har en eftergymnasial utbildning
  - Låg andel elever vars föräldrar får ekonomiskt bistånd
  - Låg andel elever som är utrikes födda
- Grupp B
- Grupp C
  - Låg andel elever vars föräldrar har en eftergymnasial utbildning
  - Hög andel elever vars föräldrar får ekonomiskt bistånd
  - Hög andel elever som är utrikes födda

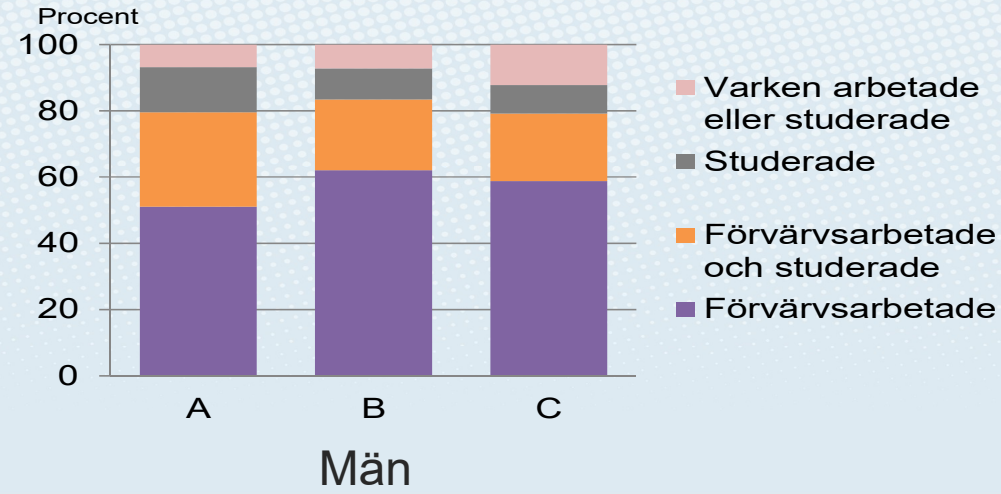
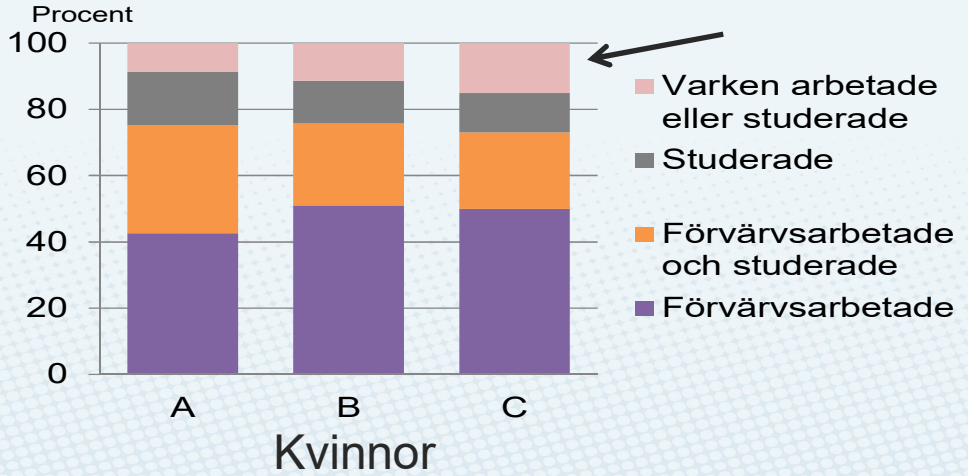
# Bakgrund

Bakgrund	A	B	C
Inrikes född med två inrikes födda föräldrar	83	83	58
Inrikes född med en inrikes och en utrikes född förälder	9	8	11
Inrikes född med två utrikes födda föräldrar	3	3	15
Utrikes född	5	6	16
<b>Totalt</b>	<b>100</b>	<b>100</b>	<b>100</b>
<b>Antal</b>	<b>19 700</b>	<b>57 700</b>	<b>15 100</b>

Högsta utbildningsnivå	Skolgrupp					
	A		B		C	
	Kvinnor	Män	Kvinnor	Män	Kvinnor	Män
Förgymnasial	8	11	10	15	16	22
Gymnasial	35	42	43	52	49	52
Eftergymnasial <3 år	22	22	18	16	15	13
Eftergymnasial ≥3 år	35	24	28	17	21	12
<b>Totalt procent</b>	<b>100</b>	<b>100</b>	<b>100</b>	<b>100</b>	<b>100</b>	<b>100</b>
<b>Totalt antal</b>	<b>9 500</b>	<b>10 200</b>	<b>28 300</b>	<b>29 400</b>	<b>7 300</b>	<b>7 800</b>

Högsta utbildningsnivå	Skolgrupp					
	A		B		C	
	Kvinnor	Män	Kvinnor	Män	Kvinnor	Män
Förgymnasial	5	9	7	13	10	19
Gymnasial	26	35	35	47	42	48
Eftergymnasial <3 år	12	16	12	13	12	12
Eftergymnasial $\geq$ 3 år	57	40	46	28	36	22
<b>Totalt procent</b>	<b>100</b>	<b>100</b>	<b>100</b>	<b>100</b>	<b>100</b>	<b>100</b>
<b>Totalt antal</b>	<b>9 500</b>	<b>10 200</b>	<b>28 300</b>	<b>29 400</b>	<b>7 300</b>	<b>7 800</b>

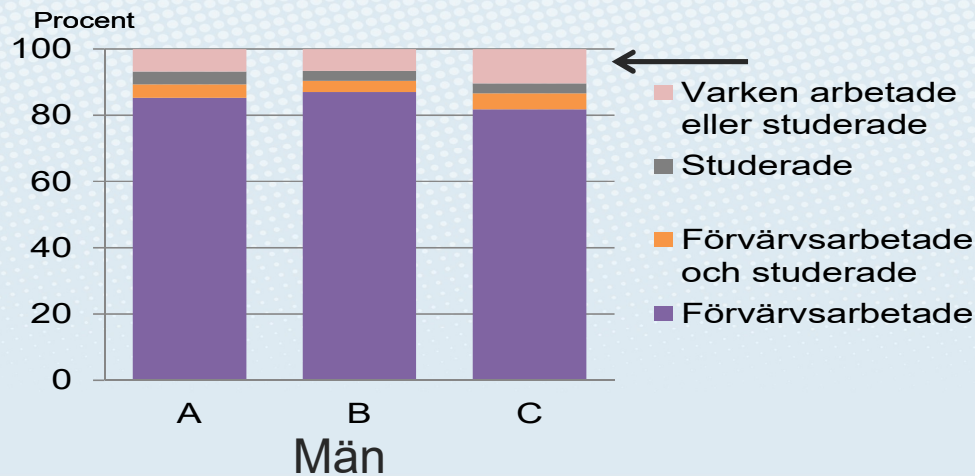
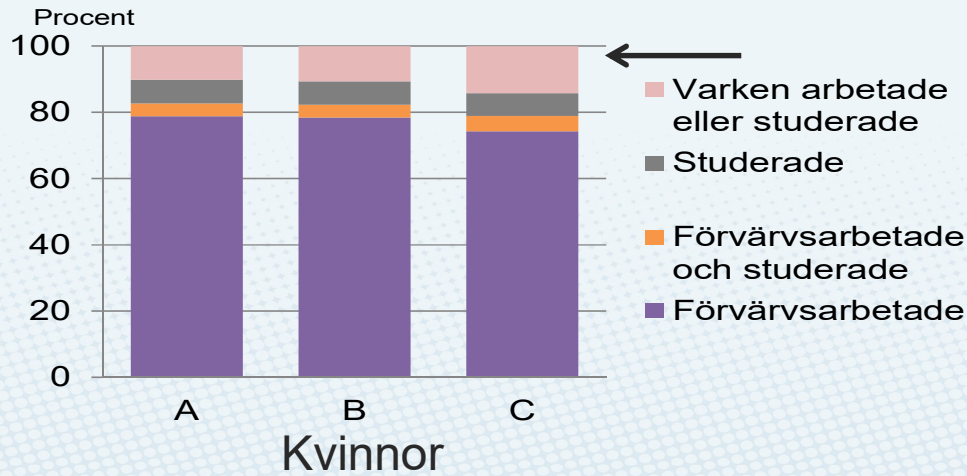




# Sysselsättning



35



# Sysselsättning

# Största näringsgrenar grupp A

35

Näringsgren	Antal		Könsfördelning (%)	
	Kvinnor	Män	Kvinnor	Män
Specialiserad hälso- och sjukvård	630	210	75	25
Grundskola	520	190	73	27
Dataprogrammering	90	340	21	79
Förskola	380	30	93	7
Datakonsultverksamhet	90	290	24	76
Universitet och högskola	200	150	58	42
Organisationskonsults-verksamhet	150	170	47	53

# Största näringsgrenar grupp B

Näringsgren	Antal		Könsfördelning (%)	
	Kvinnor	Män	Kvinnor	Män
Grundskola	2 000	550	79	21
Specialiserad hälso- och sjukvård	1 680	380	81	19
Förskola	1 440	80	95	5
Äldreboende	1 210	140	90	10
Hemtjänst	950	180	84	16
Byggverksamhet	90	770	10	90
Dataprogrammering	140	620	18	82

# Största näringsgrenar grupp C

35

Näringsgren	Antal		Könsfördelning (%)	
	Kvinnor	Män	Kvinnor	Män
Grundskola	410	130	75	25
Specialiserad hälso- och sjukvård	370	80	83	17
Förskola	390	20	96	4
Äldreboende	280	30	90	10
Restaurangverksamhet	100	210	32	68
Hemtjänst	230	40	84	16
Byggverksamhet	20	190	11	89

## Slutsatser

- Skillnader i utbildningsnivå mellan olika skolgrupper.
- Elevsammansättningen påverkar inte sannolikheten att vid 35 års ålder vara förvärvsarbetande eller tillhöra gruppen som varken arbetar eller studerar.
- Vissa skillnader mellan skolgrupper i vad man arbetar med samt hur de som inte förvärvsarbetar försörjer sig.
- Stockholmsregionen har haft störst inflyttning.



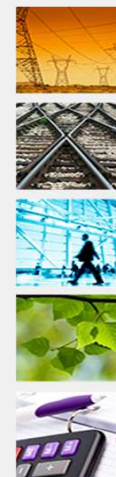
# Registerdata för integration

Petter Wikström

Enheten för befolkningsstatistik

[integration@scb.se](mailto:integration@scb.se)

010-479 62 62



facebook.com/statistiskacentralbyranscb



@SCB\_nyheter



statistiska\_centralbyran\_scb



www.linkedin.com/company/scb



# Exempel på variabler i STATIV

- Immigration: inreseår, grund för bosättning, datum för uppehållstillstånd, mottagningsår i kommunen
- Demografi: födelseland, medborgarskap och boendeform
- Utbildning: betyg i grundskola, gymnasium och SFI, högsta utbildningsnivå och inriktning
- Sysselsättning: Förvärvsarbete, näringsgren, yrke
- Arbetssökande, i arbetsmarknadsåtgärd
- Inkomster från arbete, studier, sociala försäkringar
- Geografiska indelningar: Kommun för bostad och arbetsställe och SAMS för bostad, grundskola och gymnasium.







# Åtta variabelgrupper

- **Demografi**
- **Boende**
- **Arbetsmarknad**
- **Utbildning**
- **Hälsa**
- **Transfereringar**
- **Inkomst**
- **Val och valda**





# Sex bakgrundsvariabler

- **Ursprungsland**
- **Kön**
- **Skäl till invandring**
- **Utbildningsnivå**
- **Vistelsetid i Sverige**
- **Åldersfördelning**





# Omfattning 1997-2014

## **Stadsdelar (URB/LUA)/Kommuner**

- 18 (årgångar) \* 45 (nyckeltal) \* 328 (regioner) \* 24 (bakgrundsvariabler)  
ca 6,2 milj. uppgifter

## **Län och riket**

- 18 \* 45 \* 22 (län/riket) \* 3(kön) \* 20 (bakgrundsvariabler)  
ca 1,1 milj. uppgifter
- Totalt ca 7,4 milj. uppgifter



SCB

Statistiska centralbyrån Statistics Sweden

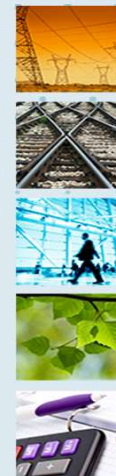
# HUR INTEGRERAS UTRIKESFÖDDA PÅ ARBETSMARKNADEN?

Therese Hedlund

Susanne Gullberg Brännström

150630

SCB I ALMEDALEN



# Integration – vad undersöks i detta seminarium



- Förvärvsintensitet
- Relation mellan utbildning och yrke
- Huvudsaklig inkomstkälla

# Födelseland för utrikesfödda



Statistiska centralbyrån  
Statistics Sweden

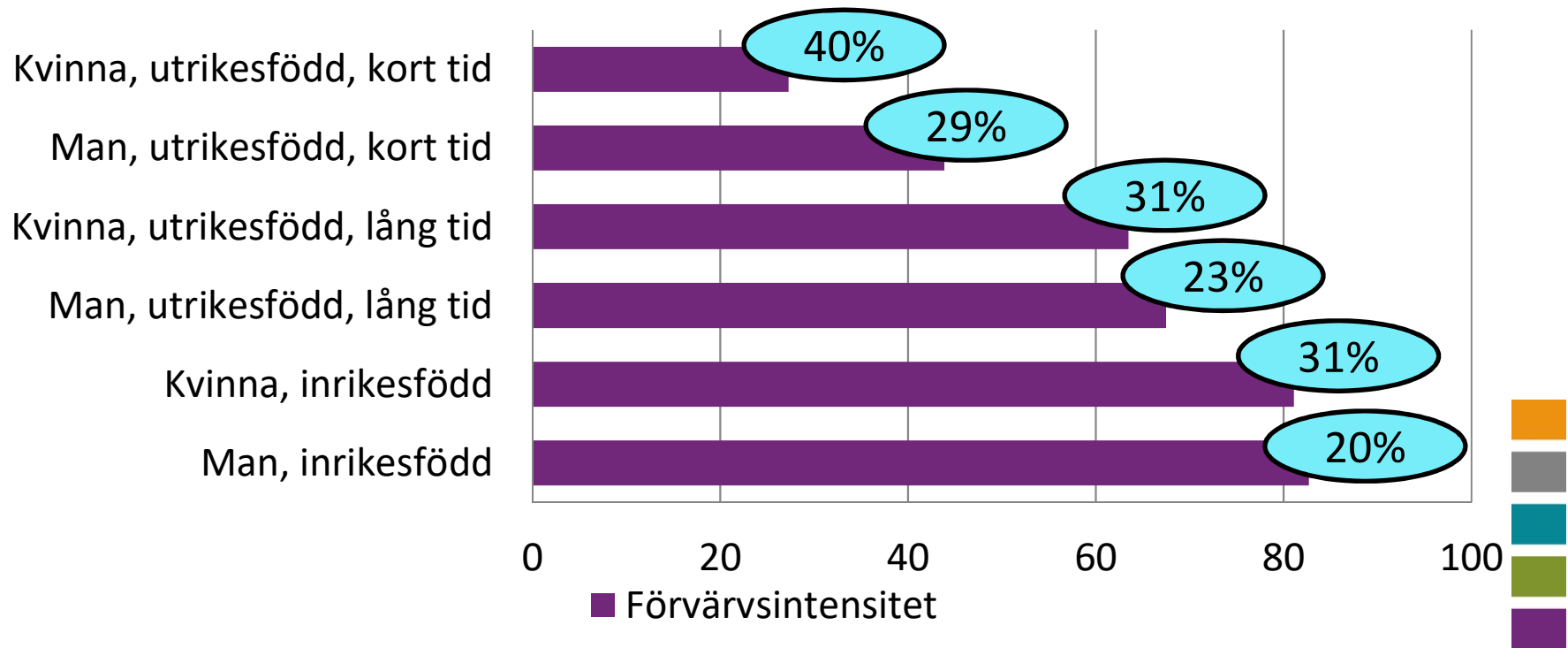
Födelseland	Till Sverige år 2008 eller tidigare		Till Sverige år 2009 eller senare	
	Andel	Antal	Andel	Antal
Norden	91,8	220 000	8,2	20 000
EU exkl. Norden	73,4	200 000	26,6	70 000
Europa exkl. EU och Norden	85,7	200 000	14,3	30 000
Länder med högt HDI exkl. Europa	80,4	180 000	19,6	40 000
Länder med medel HDI exkl. Europa	70,5	210 000	29,5	90 000
Länder med lågt HDI exkl. Europa	55,9	80 000	44,1	60 000

Avser personer 15 år och äldre

SCB Almedalen 2015



# Förvärvsintensitet



*Kort tid=i Sverige 2009 eller senare*  
*Lång tid=i Sverige 2008 eller tidigare*

# Matchning av yrke och utbildning, kvinnor

Yrke	Förgymnasial		Gymnasial		Eftergymnasial <3 år		Eftergymnasial ≥3 år inkl. forskarutb.	
	Utrikes	Inrikes	Utrikes	Inrikes	Utrikes	Inrikes	Utrikes	Inrikes
Arbete som normalt kräver gymnasiekompetens	47,2	65,3	68,2	70,4	45,3	35,0	19,0	9,7
Utan krav på utbildning	37,4	17,3	14,3	7,1	10,9	2,5	4,4	0,6



# Matchning av yrke och utbildning, män

Yrke	Förgymnasial		Gymnasial		Eftergymnasial <3 år		Eftergymnasial ≥3 år inkl. forskarutb.	
	Utrikes	Inrikes	Utrikes	Inrikes	Utrikes	Inrikes	Utrikes	Inrikes
Arbete som normalt kräver gymnasiekompetens	58,4	70,8	64,5	64,8	44,5	28,0	20,9	8,8
Utan krav på utbildning	20,1	8,0	12,2	5,2	11,7	2,3	5,9	0,7



# Hur försörjer sig de som inte förvärvsarbetar?



SCB Almedalen 2015





# Huvudsaklig inkomstkälla ej förvärvsarbetande

	Utrikesfödd		Inrikesfödd	
	Kvinna	Man	Kvinna	Man
Löneinkomst	10,9	13,0	15,3	17,2
Studiemedel	10,0	6,6	20,6	18,1
Föräldraledighet samt vård av närstående	11,7	1,3	5,1	0,6
Sjuk- och aktivitetsersättning	13,4	12,1	26,4	21,6
Ekonomiskt bistånd	16,5	19,5	4,4	7,0
Ersättning för arbetsmarknadspolitiska program	7,9	8,7	7,2	9,5
Övrigt	5,8	7,8	13,3	13,9
Saknar inkomst	23,9	31,0	7,8	12,2

Statistics Sweden  
Statistiska centralbyrån

Avser 20-64 år

SCB Almedalen 2015



# Sammanfattning

- Förvärvsintensitet högre ju längre vistelsetid i Sverige.
- Fler högutbildade bland de nyanlända förvärvsarbetande än bland de som varit i Sverige längre tid.
- En fjärdedel av de utrikesfödda med en lång eftergymnasial utbildning arbetar inom yrken som inte kräver en hög utbildning.





Statistiska centralbyrån Statistics Sweden

# Röjandekontroller i frekvenstabeller

KOMPASS

Maria Håkansson

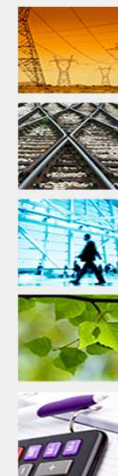
2015-04-22



[facebook.com/statisticssweden](https://facebook.com/statisticssweden)



[@SCB\\_nyheter](https://twitter.com/SCB_nyheter)





# Användning

- Metoden ska användas för totalräknade registerdata
- Aggregerade frekvenstabeller
- Ej mikrodata
- Kopplad till objekt som individ, företag, arbetsställe och fastighet





# Förutsättningar för metoden

- Uppslagstabell med angivna värden för bruset
- Slumpnyckel för objektet
- Brustabell skapas utifrån nyckel och uppslagstabell vid varje uttag av tabell.



# Uppslagstabellen

- Några villkor till uppslagstabellen när den ska skapas:
  - Väntevärde på bruset ska vara 0 (inte skapa bias i tabell)
  - Inga negativa cellvärden får genereras
  - Fix varians
  - Bruset ska ha en given övre, undre gräns

	ROW_IND	COL_IND	BRUS
1	0	1	-1
2	1	1	1
3	2	1	2
4	3	1	-1
5	4	1	1
6	5	1	2







# ABS-metoden (BRUSE)

- Konsistens mellan samma celler i olika tabeller.
- Totaler brusas separat.
- Ej summakonsistent.





Statistiska centralbyrån Statistics Sweden

# Exempel





Statistiska centralbyrån Statistics Sweden

# Hushållsstatistik





# Lite historik

- 1990 Sista Folk- och Bostadsräkningen (FoB)
- 2006 Riksdagen beslutar att lägenhetsregister ska inrättas
- 2008 Lantmäteriet påbörjar arbetet
- 2009 Folkbokföring på lägenhet påbörjas
- 2010 1 november är Lägenhetsregistret är upprättat och taget i bruk i alla landets kommuner
- 2011 Census
- 2013 Registerbaserad hushållsstatistik
  - Statistik för åren 2011 - 2014





# Ansvarsfördelning

- Lantmäteriet ansvarar för registret
- Kommunerna uppdaterar och ajourhåller uppgifterna
- Fastighetsägarna informerar om ändringar
- Skatteverket ansvarar för folkbokföring på lägenhet
- SCB publicerar statistik om bostadshushåll





# Hushåll, variabler

- Hushållsvariabler
  - Hushållsställning, anger individens relation till övriga personer i hushållet)
    - Barn,
    - Ensamboende,
    - Ensamstående föräldrar,
    - Personer i par (Giftna par, registrerade partner och sambo),
    - Övriga personer, ej ensamboende,
    - Uppgift saknas
  - Hushållstyp, anger hushållets sammansättning
    - Ensamstående med eller utan barn
    - Sammanboende med eller utan barn
    - Övriga hushåll med eller utan barn
  - Hushållsstorlek (Antal personer med samma lägenhetsnyckel)





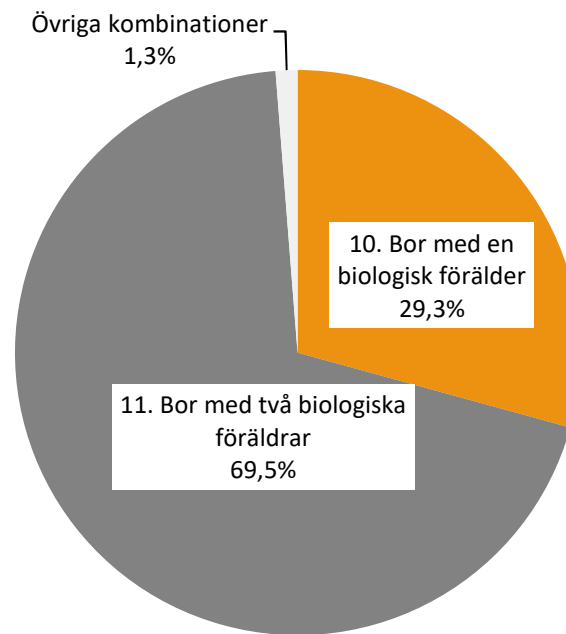
# Hushåll, definitioner

- Barn
  - Baseras enbart på relationer
    - Biologisk, adoptiv, vårdnadshavare och annan person
- Sammanboende
  - Giftna, registrerade partner och Sambo
    - Sambo
      - Personer med gemensamma barn som är folkbokförda i samma fastighet och lägenhet.
      - Personer utan gemensamma barn klassas som sambo om:
        - Folkbokförda i samma fastighet och lägenhet
        - Minst 18 år
        - Olika kön
        - Högst 15 års ålderskillnad
        - Ej nära släkt
        - Endast ett möjligt sambopar.





# BarnForRel, forts.



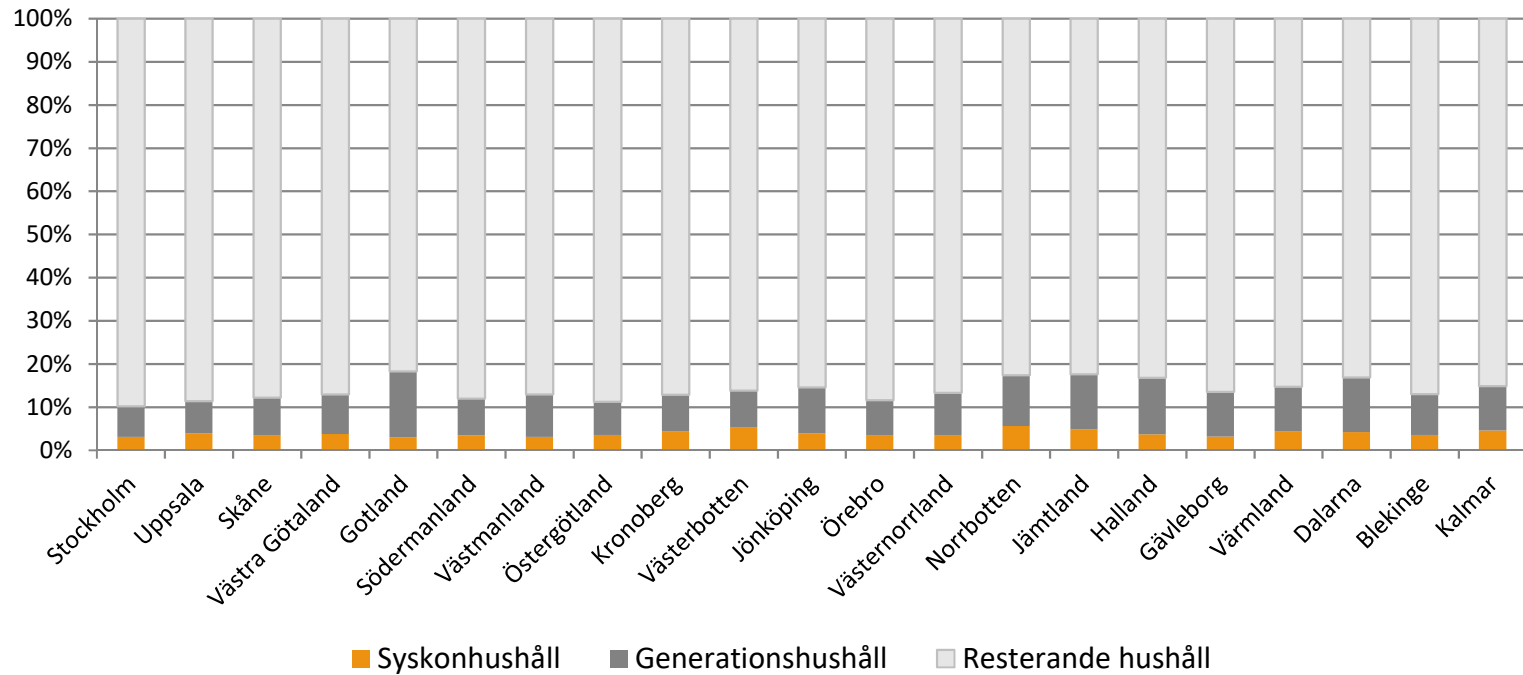
Kompass, 2015-10-01





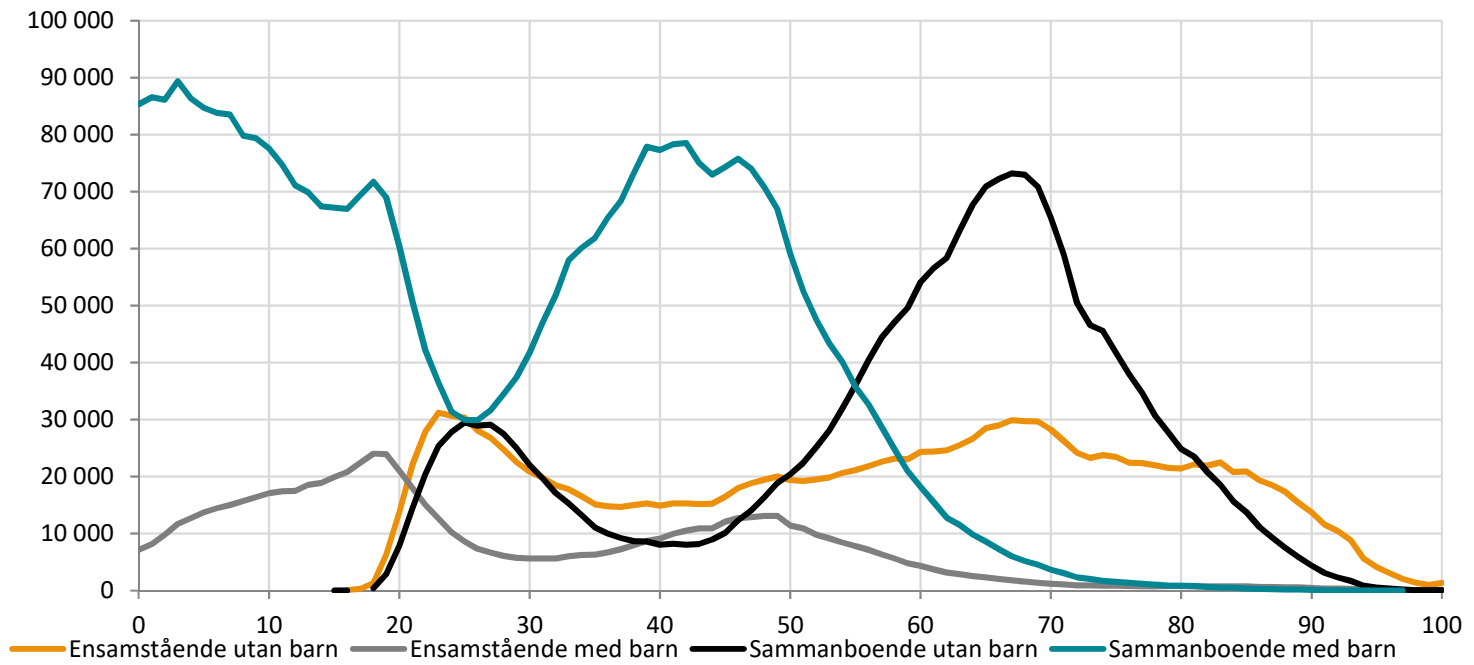


# NaraAnhorig, forts.





# Livets faser framgår

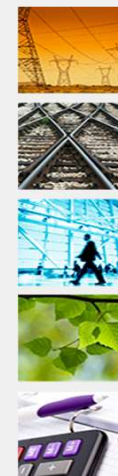




Statistiska centralbyrån Statistics Sweden

# Aktiviteter i AMPAK

KOMPASS  
2015-04-22





# AMPAK -delområde

## Ej förvärvsarbetande:

AMPAK- kommun	AMPAK -delområde
Arbetslösa * (inskrivna hos AF)	Arbetslösa ** (ersättning från A-kassa enl. sociala KU)
Arbetsmarknadspolitisk åtgärd	Förtidspension
Sjukpenning mm	Studerande
Förtidspension	Övriga
Pension	
Föräldrapenning	
Studerande	
Ekonomiskt bistånd	
Löneinkomst (lite belopp)	
Kapitalinkomst	
Övriga	

### Olika källor och olika aktiviteter ger olika resultat på kommun- och delområdesnivå.

Till skillnad från uppgifter om aktiviteter i AMPAK-kommun innehåller tabeller i AMPAK-delområde uppgifter om arbetslösa (med inkomst föränledd av arbetslöshet) och förtidspension (med inkomst föränledd av sjukersättning/aktivitetsersättning) samt studerande (registrerad som studerande vid gymnasieskola, kommun eller högskola under höstterminen).



# RAKS-Huvudsaklig inkomstkälla



<b>Förvärvsarbete</b>	Lön och positiva inkomster av näringsverksamhet
<b>Utbildning</b>	CSN – Lån och bidrag
<b>Sjukskrivning</b>	Sjukpenning, rehabiliteringspenning Arbetsskadesjukpenning
<b>Vård av barn/anhörig</b>	Föräldrapenning, VAB, Närståendepenning
<b>Arbetslöshet</b>	A-kassa
<b>Sjuk-/Aktivitetsersättning</b>	Sjuk- och aktivitetsersättning
<b>Aktivitetsstöd</b>	Aktivitetsstöd och Utbildningsbidrag
<b>Ålderspension</b>	Summan av åldersrelaterade pensioner
<b>Ekonomiskt bistånd</b>	Socialbidrag, introduktionsstöd, äldreförsörjningsstöd (individualiserat)

**I RAKS tittar man varifrån personerna fått sin största inkomst till skillnad från i AMPAK där man gjort en rangordning av aktiviteter. RAKS börjar användas mer på olika håll i samhället.**

**Förvärvsarbete som Huvudsaklig inkomstkälla i RAKS <> Förvärvsarbetande i RAMS**





Statistiska centralbyrån Statistics Sweden

