



1986-10-21

Redaktör: Bengt Gill
Tel 0650 - 191 21

personliga tankar



Jag har blivit ombedd att skriva om hur det är att vara planeringssekreterare i en liten kommun.

Innan jag gör det vill jag att ni ska veta att jag examinerades ut från socialhögskolan för 13 år sedan. Under dessa år har jag tyvärr arbetat enbart i Burlövs kommun, dock på olika tjänster. Jag har arbetat med barnomsorg (barnstugekonsulent ca 3 år), arbetslöshetsfrågor (kommunssca ca 3 år) och med planeringsfrågor i ca 6 år.

Jag är anställd av kommunstyrelsen och arbetar på kansliet. Alla kontor ligger i samma byggnad förutom skola och kultur. Detta är en stor fördel ur kommunikations- och informations-synpunkt.

Enligt papperet sysslar jag med planeringsuppgifter av övergripande och samordnande natur. Detta innebär att jag som så många andra håller på med befolkningsstatistik och prognoser, bostadsförbättringsprogram, gör förslag till strändan på länsplaneringsfrågor, regionplanefrågor och annan sidoordnad planering. Sekreterarskap i arbetsgruppen för översiktlig planering ingår också. Är också vikarie för kommunsekreteraren.

Att ansvara för civilförsvarsplanläggningen är en ny uppgift som lagts på planeringssekreteraren.

Att skriva GPF ingår också i befattningsbeskrivningen. Någon sådan har dock inte gjorts på 5 år. Informationsbehovet i faktadelen i GPF-en ökar däremot ständigt. Detta innebär att jag i stället får författa en massa småutredningar/fakta till tjänstemännen på de övriga kontoren. Bättre var det när man kunde uppmana användarna att ta fram sin GPF för där fanns den information de ville ha. Ingen har längre någon heltidsbild av vad kommunen är och hur det ser ut inom de olika områdena sedan GPF-en blev impopulär. Alla vi som skriver/skrev GPF-ar vet ju också varför det blev som det blev, men varför inte fortsätta med det som var bra i GPF-en?

Kvalificerad diversearbetare

Förutom de ovan uppräknade uppgifterna hamnar ofta både längre och kortare uppdrag av skiftande karaktär på mitt bord. Några av uppdragen har varit särskilt stimulerande och utvecklande, t ex

- Informationssamordnare av den kommunala verksamheten vid EXPO-forum mässa. Vid mässan ställde företagen ut sina produkter och kommunen visade på ett 30-tal montrar vad vi sysslar med.

- Deltagit i STINA-projektet (Stimulera Inflyttning till Ärlöv). Projektets målsättning var att presentera åtgärder för att kommunens befolkningsomsättning skulle minska. Ett utvecklingsråd höll i projektet. Utvecklingsrådet bestod av kommunledningsrepresentanter, exploateringsbolaget, Stiftelsen Burlövsbostäder och chefs-tjänstemän. SIFO svarade för ett omfattande enkätarbete, ca 2.000 intervjuer av boende både i och utanför kommunen, in-och utflyttade. Projektet pågick 1,5 år.

- Deltagit i SSKs smådatorprojekt tillsammans med övriga planeringssekreterare i regionen. Smådatorprojektet finansierades via Byggnadsnämnden och pågick 1,5 år. Projektet gick ut på att testa olika dataapparater och att ta fram ett program för hantering av kommunal statistik och planering. Utbildning av planeringssekreterarna skedde under projektets gång.

- Deltagit i utvärderingen av SSKs befolkningsprognossystem som vi använder i denna region.

- Projektledare för beredskapsplanläggningen. Även om de flesta anser planläggningen tämligen ointressant, så har arbetet inneburit mycket utåtriktad verksamhet - kurser, diskussioner, informationer och inventeringar - till nytta för många.

- Deltager i n i Klövernävsprojektet, som har till syfte att komma med förslag till vad man kan åstadkomma för förbättringar (främst sociala) i ett traditionellt höghusområde från slutet av 60-talet.

Socialnämnden har initierat ärendet. Forskare från socialhögskolan medverkar tillsammans med socialsekreterare, kvartersföreståndare och många, många andra människor med tillgång till mjukdata.

Positivt eller Negativt eller lite av varje

HUR är det då egentligen? Ja, i en liten kommun blir ju avståndet mellan förtroendemän och tjänstemän litet. Närheten till beslutsfattarna gör att man ibland uppfattar dem som arbetskolleger. Gränserna politiker-/tjänstemän suddas ut, vilket kan vara på både gott och ont. Gott - därför att kontakterna blir naturliga och enkla. Man får snabbt besked på sina frågeställningar och kan jobba vidare. Det utvecklas ett slags ömsesidigt hänsynstagande - "Vi jobbar för samma sak, det ska bli så bra som möjligt" även om man kan ha olika uppfattningar.

Ont - därför att kommunalrådet lätt faller in i att inte bara fungera som politiker utan också börjar agera som tjänsteman med självpåtagna handlingsuppgifter. *Ligger*

Det är intressant att få vara med i allt som "rör på sig" i kommunen. Men tyvärr blir det ofta så att man kan lite om mycket. Ofta har jag önskat att jag hade mer tid över att riktigt sätta mig in i något av det jag håller på med och kunna mycket om litet.

En annan sak är att man oftast är ensam handläggare av planeringsfrågor i en liten kommun. Detta tycker jag är särskilt besvärande, eftersom jag inte har någon att matcha mina idéer emot. Det är emellertid positivt att ha förmånen att själv få disponera sina arbetsuppgifter, upplägningen av arbetet, tidsplanering och redovisningar.

Någonting som är mindre bra är att jag har så mycket att göra så jag hinner dåligt med det jag är mest intresserad av och kan förhoppningsvis någorlunda bra, t ex statistikbearbetningar, prognoser och jämförelser av olika slag. Jag vill kunna ge statistikbearbetningar och presentationer av statistik till tjänstemän, politiker och allmänhet m fl på ett informativare och lättare sätt än i form av traditionella, enformiga och svårtydiga tabeller.

Några har insett den arbetsbelastning som planeringsfunktionen har idag. Tjänster har därför köpts utifrån av konsulter och forskare för att få de beskrivningar som jag (om jag haft tid) skulle gjort för betydligt billigare penning. Det gamla uttrycket - "att gå över ån för att hämta vatten" - gör sig gällande i Burlövs kommun.

Många gånger har också antaganden och prognoser som jag gjort ifrågasatts på ett icke-seriöst sätt. Jag har märkt att jag måste upprepa om och om igen på olika sätt hur det ser ut och hur framtiden troligen kommer att gestalta sig innan någon reagerar. Och när reaktionen äntligen kommer är det oftast för att någon annan utifrån också kommit med samma påståenden eller har man läst det i tidningarna. Det verkar som om det måste till en förstärkningseffekt innan tendenser kan accepteras. Eller vill man inte höra talas om tendenser som upplevs som negativa???

Planeringens låga status ligger för närvarande som en tung hand över planeringen. Det är svårt att få vissa tjänstemän och politiker till att inse att de behöver statistik. Skolan säger t ex "Vi har de barn vi har när vi söker resurstilldelning hos länskolnämnden inför kommande läsår, något annat räknar vi inte med". Synnerligen kortsynt, men beroende på reglernas utformning på regional och central nivå. Det drabbar barnen med klasser med över 30 barn per klass i ett område med bostadsutbyggnad som pågår f n.

Och omvänt när jag i prognoser visar på att elevunderlaget 7-15 år kommer att reduceras avsevärt framöver menar skolrepresentanter m fl att det är omöjligt fastän jag visar kurva på att utvecklingen sett likadan ut bakåt i tiden och att det inte föds tillräckligt många barn för att få kurvorna att peka uppåt.

Sen är jag ju tjej, och har planeringen låg status så har tjejer på den nivån i hierarkin ännu lägre status. Detta märks bla i den arbetstid man ställt till planeringssekreterarens förfogande 20/40-dels tjänst. För att klara av de förväntningar som ställts på planeringssekreteraren hade jag behövt arbeta minst 60/40. (Har under de två senaste åren arbetat 30/40-dels tjänst.)

Det märks också lönemässigt. Jag har lönegrad K 29. Mina motsvarande kolleger i grannkommunerna har K 33 och däröver. Här tror jag också att killarna i karriären har lättare för att föra sin talan vid lokala varvet genom taktik och överenskommelser med förtroendemännen på andras bekostnad. I vår kommun finns exempel på det området.

I Burlöv finns också tyvärr ett utbrett akademikerförakt i S-leden. Många tjänstemän kan dokumentera upplevelserna i detta förakt. Men jag vill inte avsluta denna berättelse i sådana negativa ordalag. Jag vill i slutändan framhålla att jag trivs med "min" kommun. Jag bor i kommunen, tycker det är spännande att arbeta i en liten kommun av såväl storstads-, småstads- som glesbygdskaraktär. De positiva sidorna är trots allt betydligt fler än de negativa. Kanske just Du känner igen Dig i något av det jag skrivit - även om jag kanske överdrivit somligt.

Helen Engström



Familjen och boendet

Succe' för ksp-konfe

emedan folk numera sambor och särbor och härbor och därbor och hitbor och ditbor och singelbor och ungefärbor som andra amöbor på bristfälligt definierade lägenhetsytor vid olika gator lär många planerande byråkrat gråta ut hos sin dator. (fritt efter Kajenn)

Med Kajenns träffsäkra poesi kallades KSP-medlemmar och andra till konferens i Malmö den 4 och 5 september 1986. Konferensen var samordnad med Bo 86 och temat var Familjen och boendet nu och på 90-talet. Ny kunskap för planering av bostadsförsörjning.

I den här artikeln summerar Jackie Palmér (fd bostadsstyrelsen men under det kommande året planeringskontoret i Södertälje) sina intryck av evenemanget, som även arrangörmässigt var en stor framgång. Vål drillat maskiner av funktionärer såg till att allt fungerade under

Efter en månad av regn och rusk fick vi åter skåda ljuset i Malmö dit KSP bjudit till konferens. Under två sköna dagar serverades såväl tyckande och tänkande som av forskningen säkerställda sanningar.

Först ut på plan var Bengt Owe Birgersson. Han spelade ganska välkända tongångar. Han menade att bostadspolitiken ändras hela tiden och att ribban nu skulle höjas ytterligare för att ge en högre boendekvalité. Fältropet nu är "goda bostäder åt alla i livets alla skeden".



ROT-programmets fortsättning är ett viktigt instrument. Bostadsstyrelsens under våren lämnade utvärdering av ROT-programmet hade gjort departementet något bestört. I tidningarna kunde man nämligen läsa att "nu var det så illa ställt med bostadspolitiken att t o m bostadsstyrelsen måste säga ifrån". Kritiken kan struktureras på följande sätt

- 1 Alltför omfattande ombyggnad - för lite varsamhet.
- 2 Boende har haft för lite inflytande
- 3 Har lett till för höga hyror
- 4 Klarar inte problemen i miljonprogramsområdena (30-årsregeln)
- 5 Har inte medfört den våg av hissinstallationer man väntat sig.

Bengt Owe lanserade sedan en ny teknik genom att lägga på en övertäckt overheadbild som aldrig avtäcktes. I stället berättade han i dunkla ordalag om vad som dolde sig däri. Det var följande åtgärder som diskuterades

- 1 Informera om att underhållslån är lika ekonomiskt som ombyggnadslån på längre sikt
- 2 Stärka hyresgästerna och i princip ge dem samma ställning som bostadsrättshavare
- 3 Klara hyreshöjningarna vid genomgripande ombyggnad med "anpassningsbidrag" - typ Holland eller Danmark

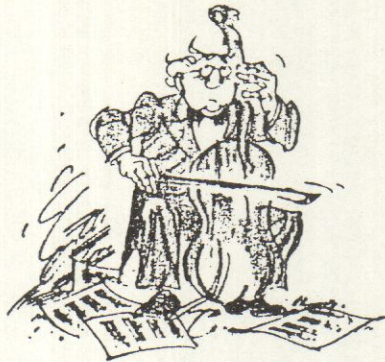
4 Förbättra finansieringsmöjligheterna i miljonprogramsområdena

5 Tvinga fram ökad tillgänglighet i husen genom att lägga hissen först i kalkylen.

Han menade också att kommunerna måste ta ett större ansvar för planering och genomförande.

Trots att Bengt Owe tittade både bakåt och framåt och utropade att "de största bostadsexperterna är de som bor" fick man nog intrycket att den gamla bostadsmaskinen efter viss trimning rullar vidare för att tillgodose alla lobbygruppers olika intressen. Det brukar resultera i en statisk syn på boendet, skild från de snabba utvecklingsprocesser som nu påverkar liv och leverne samt en maskerad strävan att så långt möjligt hålla de boende borta från att själva fixa med sina bostäder.

Nästa solist var David Gaunt som inför en hänförd publik visade att de stora sociala förändringarna i familjebildningsmönstret händer nu i vår tid



- giftermålsåldern sjunker
- äktenskapen varar allt kortare tid
- andelen omgifna ökar (en effekt av de båda föregående faktorerna?)
- andelen ej gifta ökar också.

En frågvis kvinna i publiken undrade om uppgifterna verkligen gällde Sverige. David tittade då med sina runda, objektiva forskarögon på henne över glasögonen och utbrast: "Jag tyckte det var lämpligast".

David pekade på att den ekonomiska krisen slår hårdast mot tre grupper

- ungdomar
- småbarnsföräldrar
- ensamstående föräldrar (kvinnor).



Instabiliteten i familjebildningen har en inneboende dynamik och tenderar att öka. Presen från "det kollektiva samvetet" påverkar parförhållanden i allt mindre grad. Framgången i ett förhållande idag beror på förhållandets inre dynamik och inte på yttre tecken som följer gamla mönster - någonting att tänka på för en kontaktsökande, fränksild fyrtiotalist med materiella värderingar.

Virtuosen för dagen i "bostadsförsörjningstycarbranschen" - Christer Sanne - framförde elegant två solistnummer till publikens förtjusning.

Hans första symfoni handlade om ensidigheten och låsningseffekterna i bostadsstocken, den pågående hushållsplittringen som snart nått sitt maximum samt de ökande relativpriserna för boendet.

Christer gjorde följande räkneexempel för 90-talet.

- + 16.000 hushåll (totalt för 90-talet)
- + 40.000 hushåll om flyttningseffekterna medräknas
- + 30.000 lgh traditionellt bostadsbyggande per år ger 300.000 nya lägenheter för hela 90-talet.

Detta kräver en avgång om 260.000 lgh, vilket enligt Christer är ett enormt slöseri. Här har han dock glömt det ökade behov om 114.000 lgh som "avinstitutionaliseringen" kräver.

Till denna situation kommer ca 600.000 fritidshus, varav många kan bebos permanent - framför allt då fritiden ökar - något som bostadsbyråkrater sällan tänker/vill tänka på.

Behandling av eldsjelen och idésprutan Börje Johansson från Malmö fastighetskontor.

Under tiden nedan återfinns drygt en handfull av föreläsarna. De är från vänster Louise Gaunt, Byggnadsinstitut för byggnadsforskning, Karla Werner, Tekniska högskolan i Stockholm, David Modig, Sekretariatet för framtidsstudier, Rikard Sanne, Linköpings universitet, Rickard Küller, Lunds tekniska högskola, Bengt Owe Norrving, bostadsdepartementet och KSPs föreläsare Lars Malmberg.



Christers slutsats var att småhushållen kommit för att stanna. För att ge dem och andra ett riktigt boende krävs ökad mångsidighet i områdena. Man måste se till hela området och inte bara till bostaden - någonting som man verkligen kan hålla med om. Christers analyser och "jabbningar" mot bostadskommittén och den etablerade bostadsbyråkratin är välgörande.

Nu kom en jätte i alla bemärkelser in på scenen - Arne Modig. Han kunde bevisa att lika barn leker bäst - framför allt om de är lekfulla.



Med vetenskapsmannens hela logik och signifikansstatistiska apparat visade han med ord och bilder att våra vanligaste fördomar oftast är helt riktiga. Han visade vad grannrelationer kan vara, vad som påverkar relationer och vad som kännetecknar problemhushåll. Vi kände alla att vibrationerna i lokalen kändes bättre och bättre - "schyssta vibbar" som tonåringarna säger hemma.

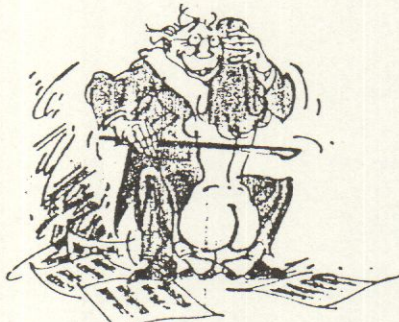
Flera tyckte att det vara självklarheter Arne redovisade och log lite i mjugg. Jag tycker dock

att forskningen har en stor uppgift i ansträngningarna att verifiera eller vederlägga det många människor tycker. Arne gjorde det på ett mycket övertygande sätt.

Nu förändrades scenen åter av en mörk, långhårig, ögonfransviftande flicka - Karla Werner - som talade om ungdomens sätt att leva och bo. Det handlade om den kreativa människan, intensivt samspel, komplexa och enkla tankeprogram och mångfalden i staden. Med exempel från Köln och Berlin visades att dagens ungdomar är något totalt väsensskilt från medelålders fyrtioåringar - som ju annars förmörkar synfältet åt alla håll.

Man måste skapa livet själv. Det går! För det krävs kunskaper. Kanske ämnet stadskunskap borde ingå i alla former av utbildning. Karla berättade om självförverkligande i boendet, kommunikativa stadsdelstrukturer och höll en lovsång över stadens mångfald och vimmel. Många undrade nog var Karla själv skulle vimla omkring på natten efter buffén i stadsparken.

Andra dagen inleddes av Rikard Küller som i varma cellotoner visade hur gamla vill och kan bo. Med exempel från egna forskningsförsök visade han hur gamla ofta har det. Hur man med enkla medel kan förändra institutionsmiljöer så att de gamla aktiveras och lever upp - men hur svårt det är att ändra attityder hos "vårdaretablissemanger".



Det är viktigt för gamla att känna igen sig, att känna trygghet och ha stöd av någon anhängig. Rikard ville dela in olika tiders syn på åldrandet i följande sekvenser:

- frigörande (disengagement) - att dra sig inom sig själv för att försvinna från världen,
- aktivitet - fortsätta jobba så länge som möjligt,
- resurstillgång - att delta i samhällslivet som pensionär,
- kontroll - det är viktigt att vara egen individ och ha kontroll över närrummet.

Han visade hur man efter kontroll av närrummet - och igenkännandepincipen - hade byggt upp ett gruppboende för äldre i Kroksbäck med mycket goda resultat.

Det kanske inte är så ruskigt att åldras ändå - utvecklingen verkar gå framåt. Kanske man på försök i framtiden inrättar ett hem med galanta damer och droger dit folk kunde få söka för att efter pensioneringen få leva ut de lustar de aldrig fått leva ut tidigare. Ett kort intensivt och lustbetonat liv att se fram emot i slutet av livskarriären - en god affär för staten.

Därnäst i raden av vittnande forskare slog Louise Gaunt hål på myten om kontaktlösheten mellan yngre och äldre. Hon hade bearbetat en enkät till gifta och tidigare gifta kvinnor i åldern 45-54 år - spindlarna i de sociala släktnäten.

Hon visade övertygande hur kontaktmönstret ser ut mellan "mellangenerationsmorsan" och föräldra-/svärföräldrahushållen respektive barn-/barnbarnshushållen. De är omfattande och tyder på en stark familje- och släkttänksla. Mycket av den informella ekonomin vilar på familjens axlar. Geografisk närhet och typ av bostad betyder mycket för kontakterna. Högre tjänstemän har betydligt mindre kontakter än arbetare. Många planerar och forskare räknas till gruppen högre tjänstemän. De talar ofta om de allt mindre, kontaktlösa hushållen.

Som så ofta på konferenser kände man sig allt klokare och förstod att en planering som tog hänsyn till allting nu borde vara fullt möjlig.

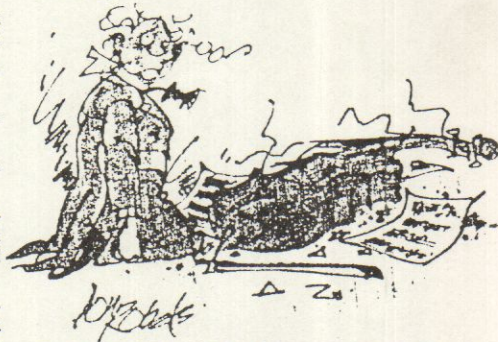


När Bengt Norrving från Lund åntrade podiet och meddelade att de kommunala bostadsförsörjningsprogrammen rent metodiskt aldrig kunde bli bättre än nu - var lycka och harmoni fullständig. Bengt pekade på paradoxen att de flesta som arbetar med KBP anser att det är en mycket viktig planering samtidigt som endast ca 50 % av de projekt som redovisas för det första programåret verkligen kommer till utförande. Planering blir uppenbarligen alltmer av en informations- och kommunikationsprocess mellan olika parter, där genomförandet bygger på förhandlingar och överenskommelser.

Känslan av tyngdlöshet och att alla möjligheter låg öppna blev total då Christer Sanne redovisade sina framtidsbilder för svenskarnas arbete och boende. På ett realistiskt sätt målade han upp "det breda" - "det vassa" och "det trygga" Sverige beroende på vilka maktgrupperingar och värderingar som kommer att få störst inflytande i framtiden. Man fick känslan av att vår generation är den första sedan historiens gryning som faktiskt har möjlighet att välja framtid själva - om vi bara vill.

Vi var nu fulla av kunskaper, insikter och övertygelse om att forskningen kunde svara på de eventuella frågor vi hade kvar. Ett imponerande uppbåd av forskare och forskningsbetalare samlades nu på scenen för att fylla ut den sista luckan att möjliggöra den avgörande stöten mot den fulländade planeringen.

Tröttheten hos auditoriet i de glesnande bänkraderna och verklighetens krassa krav på planering för hemresan denna fredags-eftermiddag gjorde att föreställningen blev ganska blek och inte alls det brusande crescendo i forskningsidéer som arrangörerna tänkt sig.



Totalt sett var det dock en stor framgång för KSP - som ballonglikt stiger mot konferensarrangörernas himmel med stöd av den direktkontakt man har med mammoninstitutionen - byggforskningsrådet. En stor del av framgången måste tillägnas Börje Johansson och hans medarbetare i Malmö. När jag första gången träffade Börje för nästan 20 år sedan var han en oborstad byskollärare som just hade lärt sig stava till planering. Idag regisserar han en jättekonferens med nästan militär precision - en metamorfos.

När jag ser på KSPs utveckling kommer jag att tänka på de båda ballongfararna som villat bort sig och flög in över en stad och ropade ner till en man på gatan om han kunde säga var de var någonstans. Han såg upp och ropade: "Ni är i ballongen". Den ene sa då till den andre: "Den där djävla idioten måste vara ekonom". - "Ekonom?" - "Ja han ger ett fullständigt korrekt svar, men en totalt värdelös information".

OM KSP kan man säga att deras svar inte alltid är korrekt men att deras information alltid är synnerligen värdefull.

Jackie Palmér

GOTLAND FÖRST PÅ PLAN

Gotland har som första län räknat färdigt med mej och med dej. Gotlands FoB-tabeller finns nu färdiga och under hösten/vintern kommer även övriga kommuner att få ta del av befolkning, hushåll och lägenhetstabeller.

Granskningsarbetet i kommunerna är avslutat. SCBs bearbetning av FoB 85-materialet fortsätter. Testlänet Gotland har under sommaren passerat datorerna i Örebro med godkänt resultat.

Den vane läsaren av FoB-tabeller kommer säkert att känna igen sig från FoB 80. Vissa saker är förbättrade, bl a genom medverkan av KSPs FoB-grupp. Nya eller utbytta tabeller har tillkommit och genomgående har tabellerna städats för att lyfta fram den viktiga informationen. Borta är tex uppdelningen av 1-rumslägenheter efter köksstandard.

Energiredovisningen är helt förändrad i enlighet med frågornas utformning denna gång. Hushållstabellerna redovisar olika hushållstyper på ett klarare sätt. Redovisning görs efter ensam-boende/samboende och med eller utan barn. Det finns också en uppdelning efter referenspersonens ålder. Hushållen delas upp i ungdomshushåll, yngre- och äldre medelålders-hushåll samt äldre-hushåll.

Denna uppdelning ger möjligheter till nya analyser av statistiken. Bl a kan konstateras att de "äldre medelålders-hushållen", där referenspersonen är 45-64 år, har den högsta utrymmesstandarderna i bostaden.

För Gotlands del visar Folk- och Bostadsräkningen 1985 att antalet hushåll har fortsatt att öka även under 80-talet. Ökningen är till och med något större mellan FoB 85 och FoB 80 jämfört med föregående femårsperiod.

Småhushållen ökar

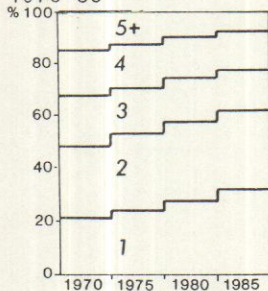
Hushållsplittringen har fortsatt och antalet boende per hushåll minskat från i medeltal 2,58 till 2,40. Befolkningsökningen förklarar endast en mindre del av de tillkommande hushållen.

Ökningen av antalet hushåll har skett i alla åldrar. Den största procentuella ökningen finns bland ungdomshushållen med enbart boende 16-24 år. Dessa hushåll ökade med ca 33 % trots att åldersgruppen befolkningsmässigt minskade något. Det genomsnittliga gotländska ungdomshushållet består av 1,4 personer som bor i en hyreslägenhet på 2,1 rum och kök.

Äldrehushåll med enbart boende 65 år och äldre ökade med 17 % och övriga hushållstyper 5 %. Äldrehushållen består av i genomsnitt 1,4 personer och övriga hushåll 2,8.

Totalt finns i gruppen en-personshushåll drygt 7.000 hushåll på Gotland idag. Ungefär 700 personer är ungdomar mellan 16 och 24 år. Mer än hälften består av personer som är äldre än 60 år. Denna grupp kommer att öka även i fortsättningen, eftersom Gotlands befolkning, liksom rikets, blir allt äldre.

Antal personer per hushåll 1970-85



Utvecklingen mot mindre hushåll fortsätter.

Andelen tre- och fyrapersonershushåll är ungefär lika 1985 och 1980. En- och tvåpersoners hushållen har ökat på bekostnad av de stora hushållen med 5 personer och fler.

Det nygamla insamlingsförfarandet av hus- och lägenhetsuppgifter och ett bra granskningsarbete i kommunerna har reducerat bortfallet till ett minimum. Frågorna om energisystem vållade vissa problem vid granskningsarbetet här på Gotland. Kunskapen om den egna bostaden värms med direktverkande el eller panna för el verkar dålig.

2.800 bostäder har tillkommit under de senaste 5 åren. Avgången begränsas till ca 0,5 %, 100 lgh, av det totala lägenhetsbeståndet. Mellan 1975 och 1980 var avgången ca 2,5 %. Den ökade insatsen av ROT-åtgärder bidrar till att öka bostädernas livslängd.

Det finns stora regionala olikheter i avgången. På norra Gotland, där befolkningsutveckling och sysselsättning är vikande, fanns en avgång på ca 120 lägenheter. I Visby finns ett tillskott på ca 150 lägenheter utöver nybyggnationen. Det är framför allt tidigare fritidshus innanför stadsmuren som omvandlats till året-runt-bostäder.

Skillnaden är stor mellan lägenheterna i Visby och på övriga Gotland. I Visby finns en stor andel lägenheter i flerfamiljshus och på landsbygden bor de flesta i enskilt ägda villor. Detta innebär också att boendestandarden räknat i antal rum blir olika.

Det finns mer än 7.100 hushåll där minst en person är äldre än 65 år. 2.900 av dessa hushåll bor i lägenheter byggda före 1930. Av dessa är drygt en femtedel halv- eller omoderna. Dessa finns framför allt i stora och gamla hus på landsbygden. Debatten som pågår kring kvarboende och hemsjukvård måste även belysa de äldres boendestandard. FoB-tabellerna ger ett bra underlag för dessa ställningstaganden.

Fjärrvärme och el på frammarsch

Folk- och Bostadsräkningen visar effekterna av genomförda energiåtgärder. Antalet oljepannor har minskat medan en ökande andel av hushållen uppvärms av fjärrvärme och el. Genom delområdesredovisningen i kommunernas program kan hämtas ytterligare information som underlag för framtida beslut i energifrågor.

Förutom värmesystem finns även tabeller över använt bränsle i egen panna under 1985. Det visar sig att de som har möjlighet att använda olika bränslen i den egna pannan har föredragit el där så varit möjligt och olja i de andra fallen.

FoB på diskett

I kommunernas program kommer många av dessa intressanta siffror att bli tillgängliga på delområdesnivå. SCB har, än så länge på försök, kopierat en hushålls- och en lägenhetstabell till datadiskett. Med hjälp av en personator, och ett eget datorprogram, ger det oss möjlighet att summera ihop delområden på valfria sätt.

Gotlands kommun har även landstingskommunala uppgifter. Trots att sjukvårdens gränser är samordnade med socialvårdens finns ändå ett 20-tal olika distriktsindelningar. Lösningen med personator ger därför stora fördelar.

Genom att sammanställa information från de olika FoB-tabellerna med DEMOPAK-siffror produceras snabbt en översikt över ett distrikt. Med datorn som arbetsredskap kan informationen presenteras i form av diagram. Detta ger snabbt olika kommunala förvaltningar och politiker ett bra informationsmaterial.

Omkring 1 november kommer SCB att sända ut ett erbjudande att leverera vissa tabeller på diskett till kommunerna. Ta chansen att under hösten skaffa mer information eller utbildning, tex genom KSP, för att sedan ta ställning till vad Din kommun skulle kunna ha för nytta av att "köra" FoB 85 på en personator.

Är det någon som vill ta del av våra erfarenheter så går det bra att höra av sig till Mats Jansson, Gotlands kommun, 621 81 VISBY, telefon 0498 - 693 11.

Mats Jansson



"KSP-MAC"

Vid KSPs jubileumskonferens i Uddevalla föddes idén till en Macintoshanvändargrupp. Gruppen skall utgöra forum för erfarenhetsutbyte mellan användare av Macintosh i kommunerna. Macintosh är en okonventionell personator som ännu inte är till fullo accepterad av "datapoffsen".

KSP-MAC skall även kunna informera presumtiva PC-spekulanter om Macintosh's användbarhet inom kommunal planering och statistik.

De fyra första entusiasterna som samlades vid ett bord på STF's vandrarhem i Fiskbäckskil är

Bengt Nilsson	Malmö kn 040-341064
Bengt-Åke Leijon	Lunds kn 046-155045
Leif Eriksson	Lidköpings kn 0510-83189
C-E Lundgren	Söderköpings kn 121-18115

Har Du en Macintosh eller funderar på att skaffa en så hör av Dig till någon av oss för erfarenhetsutbyte.

Carl-Erik Lundgren

NYA MEDLEMMAR

Ruth Andersson Utredningsass	Marks kommun Kommunkansliet
Bo Bergsjö Planeringssekr	Älmhults kommun
Ira Eidensten Sekreterare	Sv kommunförbundet Kommunalek avd
Marie-Louise Ek Sekreterare	Sv kommunförbundet Kommunalpol avd
Ulla Fredrickson Utredningssekr	Jönköpings kommun Ekonomikontoret
Jens Glaveby Utredningssekr	Västerås kommun Utredningskontoret
Gudmar Gustafsson Utredningssekr	Sundsvalls kommun Planeringskontoret
Lilian Gynne-Gustavsson Sekreterare	Sv kommunförbundet Kommunalek avd
Lars Hanson Statistiker	Göteborgs kommun Socialförvaltningen
Anders Hedman Planeringssekr	Ovanåkers kommun Planeringskontoret
Lars Hjert Planeringsingenjör	Lidköpings kommun Kommunledningskont
Jan Jernberg 1:e aktuarie	Stockholms stad USK
Göran Johansson Planeringssekr	Avesta kommun Stadskansliet
Klas-Göran Larsson Sekreterare	Sv kommunförbundet Kommunalek avd
Anita Lovén Planeringssekr	Norrköpings kommun Ek- o planeringskont
Lillemor Nordström Utredningssekr	Österåkers kommun Socialkontoret
Eva Nylander Sekreterare	Sv kommunförbundet Kommunalek avd
Jan M Olsson Sekreterare	Sv kommunförbundet Kommunalek avd
Sten-Åke Pettersson Utredningschef	Jönköpings kommun Ekonomikont
Sture Åqvist 1:e sekreterare	Stockholms stad USK