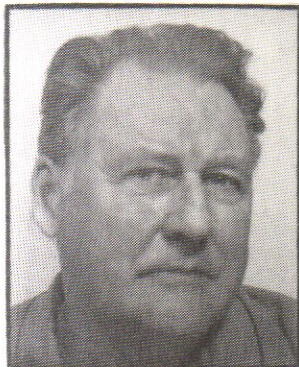


1986-03-27

Redaktör: Bengt Gill  
Tel 0650 - 191 21

1986:1

## personliga tankar



# Inför uppbrottet

Vi samhällsvetare i kommunernas tjänst har fått våra arbetsuppgifter under årens lopp. Det började med statistik, årsböcker, utredningar och metodik. Sedan blev det planering för den snabba välfärdstillväxten. För tio år sedan kom "krisen". Nu jobbar vi i en tid då kreativitet och privatisering är modeord. När det gäller mångfald i stället för enfald som en del uttrycker det. Stor osäkerheten om framtiden. Men data-, informations- och biotekniksamhället tycks man i alla fall rikta in sig på. Vad kommer sedan?

Det ska vara annorlunda och "häftigt" nu för tiden. Är det inte rentav så att man ser på lång erfarenhet som belastning? Men så ska det inte vara. Vi samhällsvetare i kommunerna har samlat på mycket erfarenhet som vi måste vidareutveckla. Vi har väl läst om hur det var när den kommunala statistiken startade för 80 år sedan. Trögt i början. Folk talade föraktfullt om "clown- och pajaskonster med siffror". Men det blev snart andra toner. Statistikens lycka, kommunens samvete och samhällets febertermometer blev nya honnörsord. Samhällsvetarna har alltid haft stor respekt för siffror och statistisk metod. Kärnan i vårt jobb är hårddata. Som vi på vettigt sätt försöker komplettera med "mjukdata".

Jag har en otrevlig känsla av att den seriösa statistiken i viss mån hamnat i blåsväder. I informationssamhället - där det produceras så enormt mycket data. Där det finns så många forskare, team och projekt. Och där det pågår en hektisk kamp om "nischerna" mellan forskarna. Den här atmosfären båd- dar för upphausning och nya "forskarrön", av siffror och statistiska slutsatser. Massmedia späder på med feta rubriker och radio-TV-intervjuer. Visst kan krav på säkerhet och

Sixten Kellertz, Umeå, som går i pension i år bidrar med det första inlägget under den här rubriken. Här är alla välkomna att skriva debattinlägg i anslutning till vårt yrkesområde - allt från lättare kåserier till bitande kritik.

Som sagt, Sixten Kellertz pensioneras efter 35-årig "kommunalstatistisk" verksamhet. Göteborgare från födseln och uppvuxen på västkusten avslutar han sin verksamhet som planeringschef i Umeå kommun.

Efter pol mag-examen 1947 och några år i statlig tjänst kom han till Göteborgs statistiska kontor, där han arbetade mellan 1951 och 1968. Från 1968 har Sixten varit Norrland trogen. Vid sidan av sitt ordinarie jobb på kommunkansliets planeringsavdelning har Sixten haft diverse lärarjobb och gett kurser samt medverkat i olika utredningar.

Många är de artiklar som signerats av Sixten. De ämnesområden som behandlats är planering, politik och statistik m m.

Sixten Kellertz har således en unik erfarenhet av kommunal planering och utbyggnaden av den del av den svenska välfärden som kommunerna stått för.

sansade bedömningar komma i kläm! Helt allmänt finns det tendens att popularisera statistik. Ta exempelvis de politiska opinionsmätningarna - Sifos mfl - som kommer i en strid ström. Det finns mycket att sätta i fråga i de här sammanhangen. Vi som svarar för statistikens lycka och samhällets febertermometer ska vara kritiska. Observanta på statistiska clown- och pajaskonster i modern tappning!

KSParna har många erfarenheter från jobbet i välfärdstillväxten. Då vi försökte med långsikt och samordning i planeringen. Min egen reflektion är att politikerna inte har den rätta gnistan när det gäller de långa perspektiven. De är för mycket taktiker. I planeringen krävs politiska strategier. Det behövs ett nytt och tidsenligt forum för samråd mellan politiker och de översiktligt planerande tjänstemännen. Vi planerare måste få mycket bättre kontakter med forskarna. Så att vi kan förmedla viktiga resultat från universitetet till det kommunala planet. Framtidsstudierna är ett sådant område.

Under de snabba tillväxtåren var vi kommunplanerare alltför passiva. Vi var inte tillräckligt kritiska och förebyggande i vår planering. Vi skrev fram trender och extrapolerade. Och visst trodde nästan alla på dynamisk utveckling nästan hur länge som helst. I realiteten fick kommunerna göra "brandskårsutryckningar" därför att det trots allt hände saker och ting. Numera arbetar samhällsvetarna alltmer i grupper av olika slag. Tillsammans med tekniker, arkitekter, ekonomer och andra. I sådana

här sällskap gäller det att hävda samhällsvetarnas specialiteter. Få ordentlig pondus som samordnare, prognosmakare, statistiker. Hittills har vi nog inte helt lyckats med det här.

Osäkerheten som nu omger oss har gett oss KSPare rollen som "brandvarnare". Sågs det. Dogmerna om kreativitet, privatisering och pluralism. Inriktningen på informations- och biotekniksamhället framöver. Allt det där ställer särskilda krav på oss. I planeringsteamerna ska alla kunna allt nu för tiden. Därför kommer det fram så mycket mjukdata. Så mycket rent allmänt "tyckande". Det behövs stramas upp. Jag upprepar vad jag sagt tidigare. Det gäller för oss att slå vakt om hårddata - statistiken. - Vi ska också delta i samhällsdebatten mindre räddhäget än vi brukar. Kasta in brandfacklor i planeringsdiskussionen. Anlägg moteld när vi KSPare märker skevheter, överdrifter, felaktigheter och alltför mycket modern "häftighet"!

Sixten Kellertz

## Om ledarstil

Vad tycker Du om följande krav på ledarstil som man ställer i Åre kommun?

- \* Tänk service- och affärsmässigt.
- \* Det är bättre att få skäll för något man gjort än för att man inte gjort något.
- \* Låt mål och strategi, inte omgivningens förväntade reaktioner, styra Ditt handlande.
- \* Anpassa Dig efter situationen.
- \* Göm Dig aldrig bakom en nämnd eller politiker.
- \* Träffa Dina medarbetare så ofta Du kan.
- \* Skyll aldrig Dina beslut på faktorer Du kan påverka.
- \* Agera alltid som om vi är bättre än andra kommuner.
- \* Du och Din verksamhet är till för alla människor i kommunen, inte tvärtom.
- \* Ta vara på medarbetarnas kunskaper och idéer - skapa trivsel och god stämning.

Ska vi inom kommunala sektorn motivera vår verksamhet framåt tycker jag det är helt riktigt att ställa dessa krav. Gör man inte detta bör man ta sig en grundlig funderare över vad man ska fortsätta med.

Gerth Christiansson



Rolf Frankenberg rapporterar om

## Två aktuella SSKO-frågor

### Se upp med nyckeltal som effektivitetsmått

SCB har i några år utgivit s k nyckeltal över kommunernas kostnadsnivå och servicegrad för olika verksamhetsområden. Kommunförbundet har sina kommunala jämförelsetal. Båda varianterna syftar till att ge kommunerna enkla hjälpmedel för effektivitetsstudier och kostnadsbevakning. Tanken är god och ambitionen vällovligt men det finns problem vid användningen.

Jämförbarheten mellan kommuner med hjälp av nyckeltalen är nämligen i många fall bristfällig bl a på grund av skiftande metoder för kostnadsredovisningen. En stor skillnad, som formellt kan tolkas så att den ena kommunen bedriver t ex barnomsorgen effektivare än en annan, kan vara fiktiv. I ena fallet kan t ex lokalkostnaderna redovisas på barnomsorgen medan en annan kommun har valt att redovisa lokaler på ett annat konto. En skillnad i nyckeltal väcker i och för sig en berättigad fråga vad den beror på. Men då skall det också löna sig att ta reda på orsaken och t ex finna på hur verksamheten kan göras effektivare.

Problemen har diskuterats flera gånger i SSKO och för att om möjligt råda bot på nyckeltalsproblemen har en arbetsgrupp tillsatts med syfte att söka finna metoder som kan förbättra nyckeltalens kvalitet. Gruppen består av representanter från ett par kommuner, från Kommunförbundet samt från SCB.

Har Du själv några erfarenheter av användning av nyckeltal eller jämförelsetal och synpunkter på ovan beskrivna problem så är det angeläget att Du hör av Dig. Gör det i valfri form till Ulf Sandberg eller Rolf Frankenberg på Stockholms utrednings- och statistikkontor, Box 8320, 104 20 STOCKHOLM. Tel 08 - 68 05 40.

### En NYKO-FRÅGA

SCB skickade i december 1985 ut ett brev till alla kommunstyrelser och kontaktpersoner i statistikfrågor med rubriken: "Vi tror på vidgad användning av NYKO". Bakgrunden var att andra än kommuner kommit på att beställa statistik på NYKO-områden - några landsting och företag/organisationer. SCB tror att det potentiella intresset är betydligt större och vill därför utnyttja kommunernas NYKO-system för delområdesstatistik, för att därigenom främja statistik användning i olika typer av kartläggning, analys och planering. I brevet sägs, att frågan diskuterats i samrådsgruppen SSKO där KSP och Kommunförbundet är representerade. Där emot framgick det inte att diskussionen slutade med att SCB skulle komma med ett utarbetat förslag till hur ett antal för kommunerna praktiska problem skulle hanteras i sammanhanget. Det gäller sådant som konsekvenserna av NYKOs olika utformning i olika kommuner, hur kartmaterial tillhandahålls, vilket merarbete som eventuellt kan drabba kommunerna och hur kostnaderna för NYKO skall fördelas.

SCBs brev slutade, som KSPare möjligen minns, med en enkel uppmaning att kommunen skulle höra av sig senast den 31 januari 1986, om man hade något emot en mera generell tillgänglighet till NYKO. KSPs styrelse behandlade frågan i slutet av januari och skrev därefter i ett kort meddelande till SCB en protest mot handläggningen och aviserade att frågan på nytt skulle tas upp i SSKO. Så blev också fallet vid sammanträdet den 5 februari. Då konstaterades också att elva kommuner varit tveksamma och i några fall direkt avvisande. De från den stora majoriteten uteblivna svaren borde dock inte tolkas som

ett tyst medgivande, med hänsyn till den bristfälliga konsekvensbeskrivningen i SCBs brev. Kommunförbundets och KSPs representanter är ense i sakfrågan så långt och också i principfrågan att det kan finnas en acceptabel modell för vidgad användning av NYKO. SCB skall återkomma med ett utarbetat förslag.

## ksp startar utbildning på PC

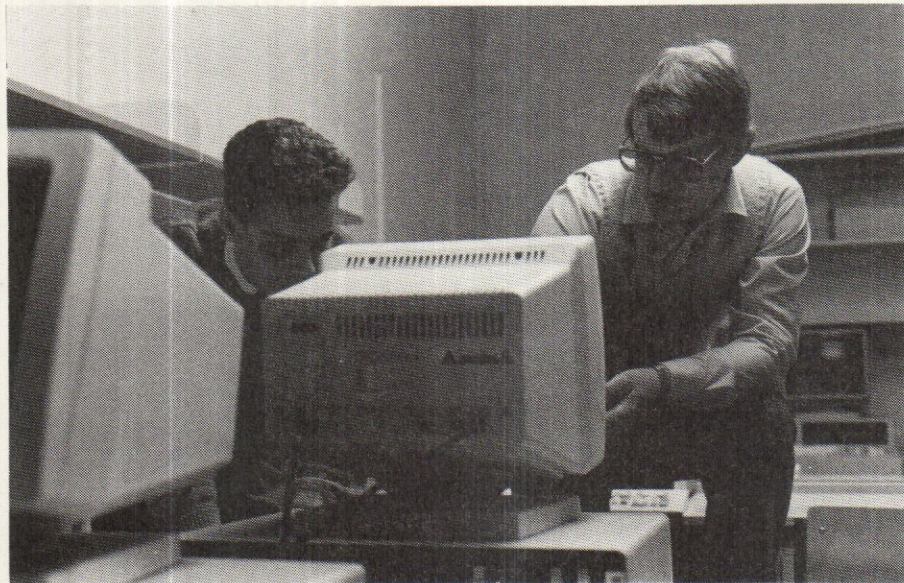
Efter att i flera år ha ägnat sig åt att söka sprida information och kunskap om lämplig datateknik för medlemmarna vid årskonferenser, särskilda dagar och i olika KSP-rapporter försöker sig KOPI-gruppen nu på en mera utbildningsinriktad aktivitet. Detta har vi tänkt skall ske regionvis i etapper. Vi börjar med smålandskommunerna i Växjö den 23-24 april, dit inbjudan utgått i vecka 12.

Utbildningen är specialgjord för KSPare, men även icke KSPare med likartade arbetsuppgifter får också vara med. Det är en nybörjarkurs på persondatorer som baserar sig på utbildningsrön gjorda i samband med det projekt, som pågått i några skåne-kommuner under 1985, med syfte att för smådatorer utveckla ett informationssystem för hantering av kommunal statistik i databaser och presentera resultat i tabeller, diagram och kartor. Projektet stöds av byggforskningsrådet och är inspirerat av KSPs rapport 1983:2, "Kartor och diagram med datorteknik".

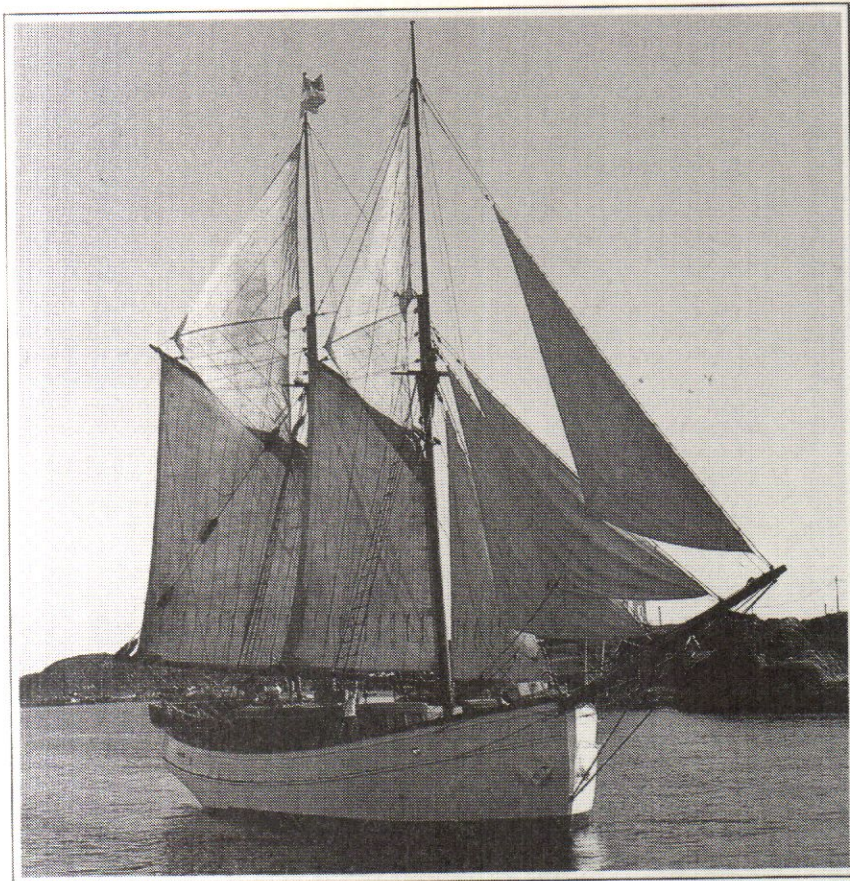
För utbildningen svarar de två för smådatorprojektet närmast utvecklingsansvariga, Thomas Hjertling och Lennart Davidsson, som numera arbetar i Kommunadministrativa Datasystem AB. Kostnaden per deltagare är 1.600 kronor för två dagars utbildning som sker i kommunhuset i Växjö. En viktig poäng är att de som ännu inte har tillgång till egen PC på sin arbetsplats kan få en sådan efter kursen på hyresbasis under t ex ett par månader, för att praktisera lärdomar och kunna gå vidare.

Sedan kursen utvärderats är avsikten att till hösten ge utbildningen i en à två nordligare "regioner", o s v.

Rolf Frankenberg







## Uddevalla-konferensen:

# Vi satsar för fullt!

Programgruppen för Uddevalla-konferensen har tagit till sig samma motto som värdkommunen Uddevalla - d v s **vi satsar för fullt.**

Den första dagen spänner innehållet över ett brett perspektiv på Uddevalla-regionen. Från Per Nyströms återblick till Uddevalla kommun och Volvo Uddevalla-fabrikens framtidsutsikter.

Den andra dagen tar vi ett helhetsgrepp på strukturomvandlingen, följder och kommunernas roll. Här har vi på plats en rad kunniga tolkare av vad som händer i samhället och vad som är möjliga handlingsalternativ för en kommun. Vi ser på samspel för regionalförnyelse i Sverige med Folke Snickars från KTH, utvecklingen i västsvetrike med Lars Nordström, Göteborg, kommunens roll vid företagsnedläggningar med Peter Mossfeldt från Arbetslivscentrum och lokalmobilisering i glesbygd med Ulla Herlitz från Styrös.

Den tredje dagen ger vi ett program med många valmöjligheter under den samlande rubriken "Underlag för kommunal planering". Konferensrubrikerna är PBL för KSP-are, En bättre äldreomsorg, Kommunal ADB-samordning - broms eller gaspedal,

Stadsförnyelse, Att mäta kommunala verksamhetens resultat och Kommunernas civilförsvars- och beredskapsplanläggning.

Den sista programpunkten är framtidsinlägg av Hans de Geer - I framtidens kölvatten. Titeln kommer från en nyutkommen bok som Hans de Geer medverkat i. Inlägget tar upp att strukturomvandlingen i näringslivet kommer att förändra den sociala, regionala och politiska balansen i Sverige.

I år finns också ett tilläggsval för KSP-are som vill passa på att studera Bohuslän i fält. Från torsdag kväll till fredag kväll kan vi erbjuda en studieresa Orust runt med segelfartyget Hamlet. Vi får studera planeringen inom Lysekils kommun, Havet som resurs, Lokal planering i Kustsamhällen och planeringen inom Orust kommun. Deltagarantalet är begränsat till 50 personer.

Programgruppen hälsar KSP-arna välkomna till Uddevalla. Vi satsar för fullt för KSP och Uddevalla.

Staffan Johansson  
Per Allan Olsson  
Gösta Sedelius  
Kary Virtanen  
Leif Eriksson

## Nytt underlag för kommunala skatteunderlagsprognoser och inkomstberäkningar

Sedan 1979 gör SCB statistiska bearbetningar av kontrolluppgifterna (KU), d v s de årliga uppgifterna från arbetsgivare och socialförsäkringen om inkomst av tjänst och andra skattepliktiga ersättningar till inkomsttagare m fl för deklarationen. Uppgifter för år 1984 för hela riket finns redovisad i statistiskt meddelande Am 150 SM 8501.

I de kommunala skatteunderlagsprognoserna kan man ha nytta av inkomstuppgifter om anställning och sociala förmåner för att bättre kunna skatta ändringen av inkomst av tjänst mellan två inkomstår. Denna post utgör drygt 90 % av den sammanräknade inkomsten. Även i andra sammanhang kan det vara av intresse för närmare studera lönesummor och transfereringar.

Representanter för bl a Stockholms stad och landsting, Kommunförbundet och SCB har förhandlat för att ta fram ett "KU-paket" som belyser inkomstutvecklingen mellan 1984 och 1985. Ca femton kommuner utanför skatteutjämningsystemet har hittills visat intresse för detta paket. SCBs redovisning omfattar samtliga kommuner.

Fördelen med KU-statistiken är att man kan få en tidig indikator på inkomstutvecklingen i kommunen - minst ett år tidigare än vad man får genom t ex TAXOPAK och ett par/tre månader innan RSVs första prognoser kommer. "KU-paket" kan levereras vid månadsskiftet april/maj.

I paketet ingår två tabeller - en för KU-A (anställda) och en för KU-S (sociala förmåner). I KU-A redovisas total lönesumma, fördelad efter utbetalande sektor, t ex offentlig och icke offentlig sektor. I KU-S redovisas ersättningsbelopp fördelat på t ex sjukpenning och allmän pension.

Kommunerna utanför skatteutjämnings-systemet har, i en särskild skrivelse från Kommunförbundet, informerats om möjligheten att köpa sin del av "KU-paketet". Det bör emellertid kunna vara av intresse även för kommuner inom skatteutjämnings-systemet att skaffa denna information t ex för budgetplaneringen. Möjligheten finns att få del av materialet till en blygsam kostnad. Ta i så fall kontakt med Bertil Gustafsson, Stockholms utrednings- och statistikkontor, Box 8320, Stockholm. Tel 08 - 68 05 40.

RF





## När kommer FoB 85-tabellerna?

Publiceringen av FoB 85-tabellerna har delats in i tre huvudomgångar. Tabeller som redovisar befolkning/familjer/hushåll/lägenheter tillhör första publiceringsomgången, därefter följer tabeller med förvärvsarbetande natt- och dagbefolkning samt pendling. Slutligen redovisas yrkestabeller, SEI-tabeller (socioekonomisk indelning) och inkomsttabeller.

SCB har för första tabellomgången följande preliminära tidsplan.

Tidpunkt	Län
jun -86	09
sep -86	07,08,10,11,16,17,20,23,24
okt -86	04,05,06,18,19,21,22
nov -86	12,25
dec -86	13,14,15
jan -87	03
feb -87	01

Ovanstående tidsplan kan komma att förändras i de fall någon kommun lämnar sitt blankettmaterial senare än beräknat till SCB. En alltför hög rejectfrekvens vid den centrala inläsningen kan också komma att påverka tidsplanen.

Tabeller som redovisar förvärvsarbetande natt- och dagbefolkning samt pendling produceras för samtliga län under mars 1987.

Yrke-, SEI- och inkomsttabeller publiceras under perioden 4e kvartalet 1987 till 1a kvartalet 1988.

Anders Vestling

## Familjen och boendet nu och på 90-talet

KSP anordnar i höst en konferens om forskning och bostadsförsörjningsplanering. Konferensen äger rum i Malmö den 4 och 5 september. Syftet med konferensen är att ge möjlighet till ett kunskapsutbyte mellan forskare och praktiker från kommunerna. Ett antal forskare kommer att bjudas in för att presentera sin forskning. Vi får tillfälle att fråga ut dem och ge synpunkter på deras arbete. Vi kommer även att diskutera vad vi praktiker skulle vilja ha mera forskning om.

De ämnen som kommer att behandlas är bl a Familjen idag och i framtiden? Hur vill vi bo? Allsidig befolkningssammansättning -vill vi ha det, och kan vi få det? Ämnena knyter an till den serie med forskarböcker om boendet som BFR givit ut med anledning av sitt 25 års jubileum.

Malmö arrangerar under september Svenska bostadsmässan 1986, BO 86. Dagen före konferensen kommer vi att ordna med guidning runt Bo 86 för dem som är intresserade.

Tag gärna med andra från Din kommun till BO 86 och till konferensen. Kanske är detta ett tillfälle för er som arbetar med bostadsförsörjningsfrågor i Er kommun att få gemensam kunskap och få igång en diskussion om boendet i framtiden.

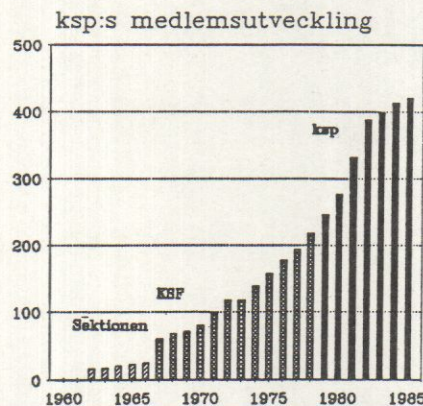
Göran Berfenstam



## KSP 20 år 1986

Det skall vi fira på årskonferensen! Uddevalla den 27-29 maj med några nostalgiska tillbakablickar, lite fakta om föreningen och framtidsvisioner. KRUT, KSPs rådgivande utskott, bestående av f d styrelseledamöter att tillkalla vid behov, har fått i uppgift att ge föreningens middag i Uddevalla en jubileumskaraktär.

Föreningen bildades i Linköping den 25 maj 1966 efter att i fem år ha levt i ett



## I backspegeln



KSP - varför dé? Den frågan dryftade vi seriöst för sex år sedan i Luleå.

Johan Carlström, Eksjö och Jan Lindgren, Norrköping samt undertecknad hade på styrelsens uppdrag tagit fram ett "underlag för diskussion vid KSPs årsmöte 1980 om föreningens uppgift, verksamhetsinriktning, arbetsformer och organisation".

Årsmötet beslutade efter livligt meningsutbyte om rimlig ambitionsnivå och

larvstadium som en kommunalstatistisk sektion till Statistiska föreningen. Man räknade då ca 30 medlemmar i nio kommuner. Namnet var Kommunalstatistiska föreningen (KSF) till 1978, då vi bytte till dagens KSP. Antalet medlemmar var då 220 i 35 kommuner. Idag är vi 425 medlemmar i 165 kommuner. I 1966 års priser motsvarar det ca 90 medlemmar. Vi har alltså hållit väl undan för inflationen. Statistik är bra -låt oss fira!

RF

## NYA MEDLEMMAR

Tore Almlöf Avdelningschef	Karlskrona kommun Utredn o plan avd
J Bandal-Bäckman Byråchef	Stockholms stad Utredn o stat kont
Hans Dunder Planeringssekr	Bollnäs kommun Kommunkansliet
Hans Ekholm Skr	Sv kommunförb Kom ek avd
Åsa Fjellel Utredn sekr	Hofors kommun
Kerstin Koistinen Projektsekr	Malmö stad Fastighetskont
Pia Larsson Skr	Kommunförb länsavd Jönköping
Monika Lind Utredn ass	Nordvästra Skånes kommunalförb
Sam Månsson Planeringssekr	Vimmerby kommun Stadskansliet
Rolf Persson Kommunsekr	Hörby kommun Kommunkansliet
Charles Sandström Planeringssekr	Båstads kommun
Nils-Gunnar Sträng Utredn sekr	Dorotea kommun

former för föreningsarbetet. Stadgarna reviderades. Styrelsen fick konkreta uppdrag som bl a gällde spridning av föreningsarbetet, årskonferensernas uppläggning, informationen utåt och till medlemmarna samt nyrekryteringen.

Men mycket har hänt sedan 1980. Primärkommunernas kompetens och inre organisation övervägs. Ökad kommunal självstyrelse, lokala organ, serviceanda och brukarinflytande är honnörsord för "kommunal förnyelse", som också var temat för vår årskonferens i fjol. Till bilden hör att staten, för att täcka sina budgetunderskott, pressar kommunernas finanser hårt. Osäkerheten om resursförutsättningarna ökar.

Allt detta påverkar planeringen och ställer nya krav på underlaget för de kommunala besluten. Uppgifterna för vår yrkesgrupp förändras.

Det kan vara dags igen att mer samlat överväga KSPs roll och arbete. Styrelsen har därför till sitt aprilsammanträde kallat också föreningens rådgivande utskott av f d styrelseledamöter (KRUT). "Föreningens framtida inriktning - behov av förnyelse?" är diskussionstemat.

Idéer och synpunkter kommer att tas om hand och överarbetas. Lämplig tidpunkt för generaldiskussion och eventuella beslut kan vara vårt årsmöte i Nyköping hösten 1987.

Gösta Sedelius