

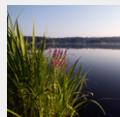
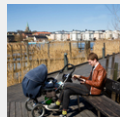


Statistics Sweden

Statistiska centralbyrån

# RAMS 2011

KOMPASS 2013-04-11





# Årets siffra

4 515 371 förvärvsarbetande

2011GMet: 4 460 148

2010: 4 402 789

2010NyMet: 4 451 793

I jämförelse med 2010NyMet:

- ökning med 1,4 procent eller 63 600 personer
- Ökning för kvinnor, 0,8 procent (ca 17 000 personer)
- Ökning för män, 2,0 procent (ca 47 000 personer)



# Förändring 1

- Förändringen innebär att personer som är mellan **65 och 74 år och som deklarerar för näringsverksamhet (egna företagare)** kommer att bearbetas på samma sätt som personer som deklarerar för näringsverksamhet i åldern 15-64 år.
- Detta innebär att deklARATION av **aktiv näringsverksamhet** är ett tillräckligt krav för att klassificeras som förvärvsarbetande företagare i samtliga åldrar 15-74 år.



# Förändring 2

- Förändring i åldersgrupperna som används i modellskattningen av förvärvsarbetande i RAMS. För personer som är 65 år och äldre och endast har kontrolluppgift används följande grupper:

<b>Grupp</b>	<b>Tidsmarkeringar på KU</b>	<b>Ålder</b>	<b>Kön</b>
<b>27</b>	<b>Pensionärer med KU</b>	<b>65-67</b>	
<b>28</b>	<b>Pensionärer med KU</b>	<b>68-74</b>	



# Förändring 3

- Den övre åldersgränsen för att klassificeras som förvärvsarbetande i RAMS ändrats från 84 till **74 år**.

Förändringen genomförs för att bättre motsvara åldersintervallet i Arbetskraftsundersökningen (AKU). Uppgifter från AKU används som underlag för att sätta lönegränser för att avgöra om personer i RAMS ska klassificeras som förvärvsarbetande.



# Förändring i RAMS 2011

- Förändringarna innebär ett tidsseriebrott mellan RAMS 2010 och RAMS 2011.
- Förändringarna påverkar endast personer som är 65 år och äldre.
- Jämförelseuppgifter avseende 2011 visar att antalet förvärvsarbetande totalt, 16-74 år, ökar med 1,2 procent.
- I åldersgruppen 65-74 år ökar sysselsättningen med ca 60 000 personer eller 47 procent.
- Ca 5 000 personer i åldern 75-84 år blir inte förvärvsarbetande då vi ändrar den övre åldersgränsen till 74 år
- Mer information finns på [www.scb.se/rams](http://www.scb.se/rams)



# Förvärvsarbetande (dagbefolkning) efter kön, ålder och region 2011

Statistics Sweden

Statistiska centralbyrån

	Totalt	Män	65-	Kvinnor	65-
<b>Upplands Väsby</b>	14 484	7 530	370	6 954	236
Gammal metod	14 369	7 447	287	6 922	204
Antal	115	83	83	32	32
Procent	<b>0,8</b>	<b>1,1</b>	<b>28,9</b>	<b>0,5</b>	<b>15,7</b>
<b>Motala</b>	15 091	7 602	399	7 489	202
Gammal metod	14 904	7 484	281	7 420	133
Antal	187	118	118	69	69
Procent	<b>1,3</b>	<b>1,6</b>	<b>42,0</b>	<b>0,9</b>	<b>51,9</b>
<b>Jönköping</b>	67 621	35 231	1 502	32 390	846
Gammal metod	67 089	34 898	1 169	32 191	647
Antal	532	333	333	199	199
Procent	<b>0,8</b>	<b>1,0</b>	<b>28,5</b>	<b>0,6</b>	<b>30,8</b>

	Totalt	Män	65-	Kvinnor	65-
<b>Göteborg</b>	308 919	164 546	5 362	144 373	3 416
Gammal metod	307 856	163 883	4 699	143 973	3 016
Antal	1 063	663	663	400	400
Procent	<b>0,3</b>	<b>0,4</b>	<b>14,1</b>	<b>0,3</b>	<b>13,3</b>
<b>Trollhättan</b>	28 314	14 838	533	13 476	316
Gammal metod	28 129	14 698	393	13 431	271
Antal	185	140	140	45	45
Procent	<b>0,7</b>	<b>1,0</b>	<b>35,6</b>	<b>0,3</b>	<b>16,6</b>
<b>Karlstad</b>	48 729	25 017	1 184	23 712	711
Gammal metod	48 301	24 715	882	23 586	585
Antal	428	302	302	126	126
Procent	<b>0,9</b>	<b>1,2</b>	<b>34,2</b>	<b>0,5</b>	<b>21,5</b>
<b>Västerås</b>	67 788	35 826	1 512	31 962	796
Gammal metod	67 463	35 606	1 292	31 857	691
Antal	325	220	220	105	105
Procent	<b>0,5</b>	<b>0,6</b>	<b>17,0</b>	<b>0,3</b>	<b>15,2</b>

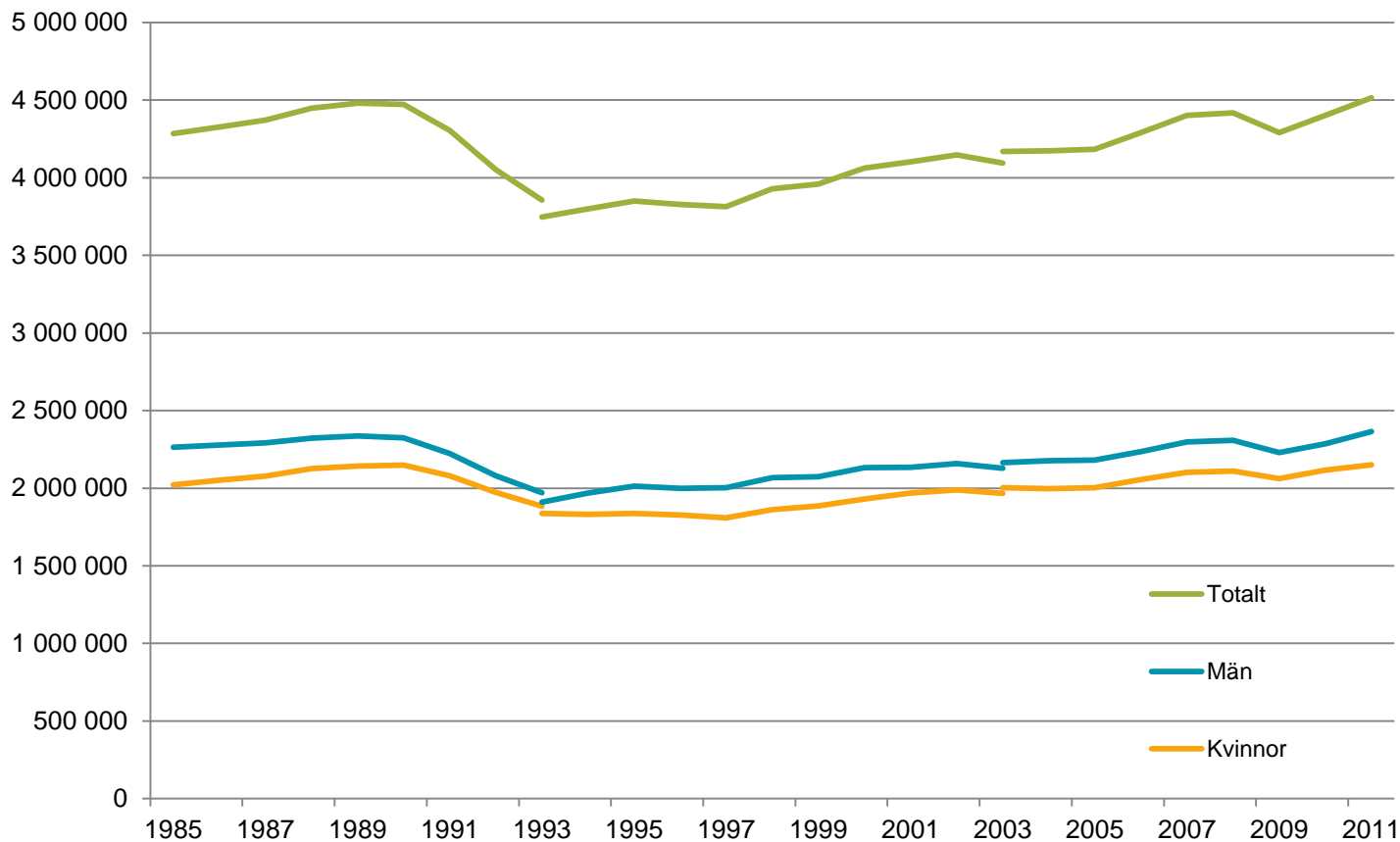




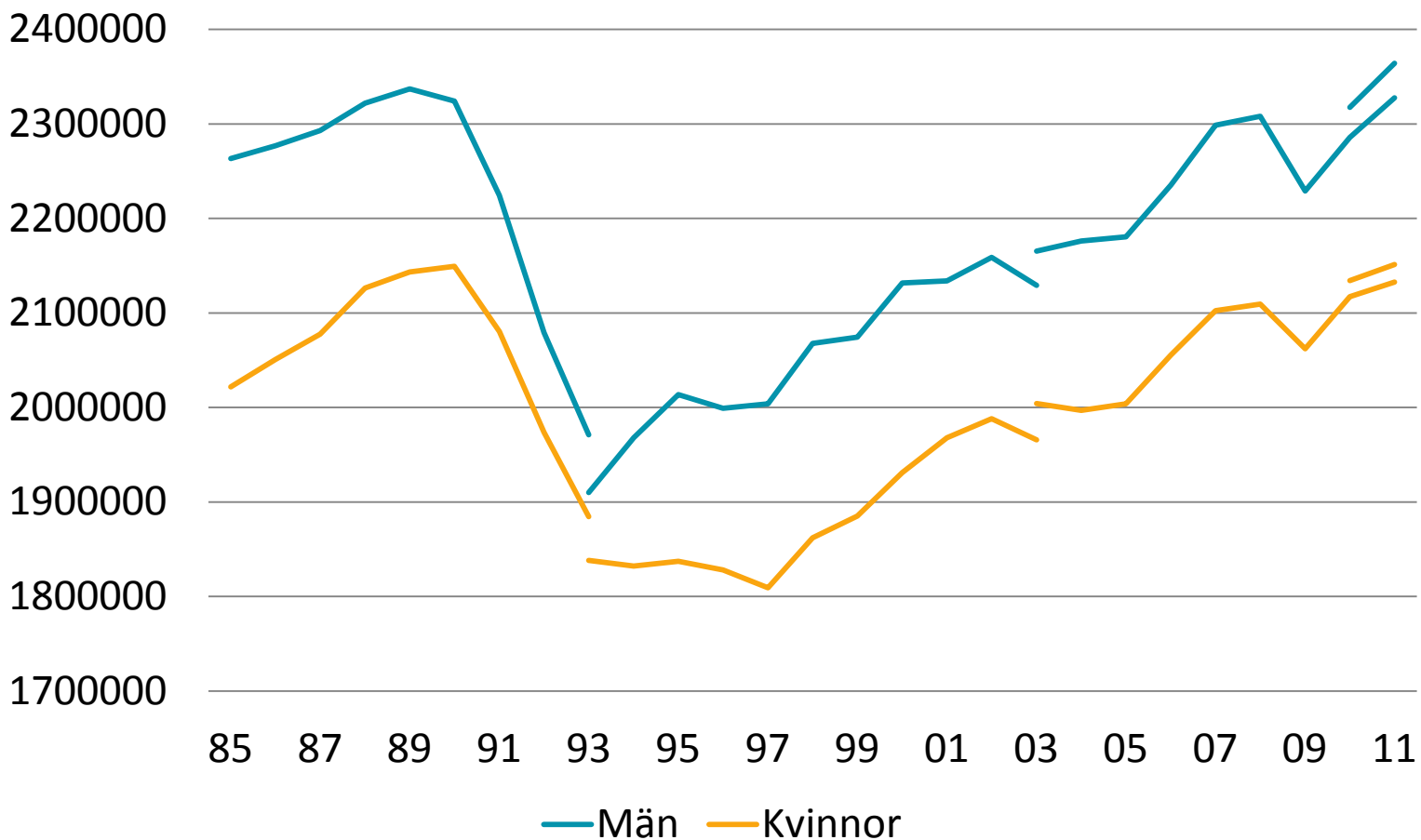
# Sysselsättningsutveckling 1985-2011

Statistiska centralbyrån Statistics Sweden

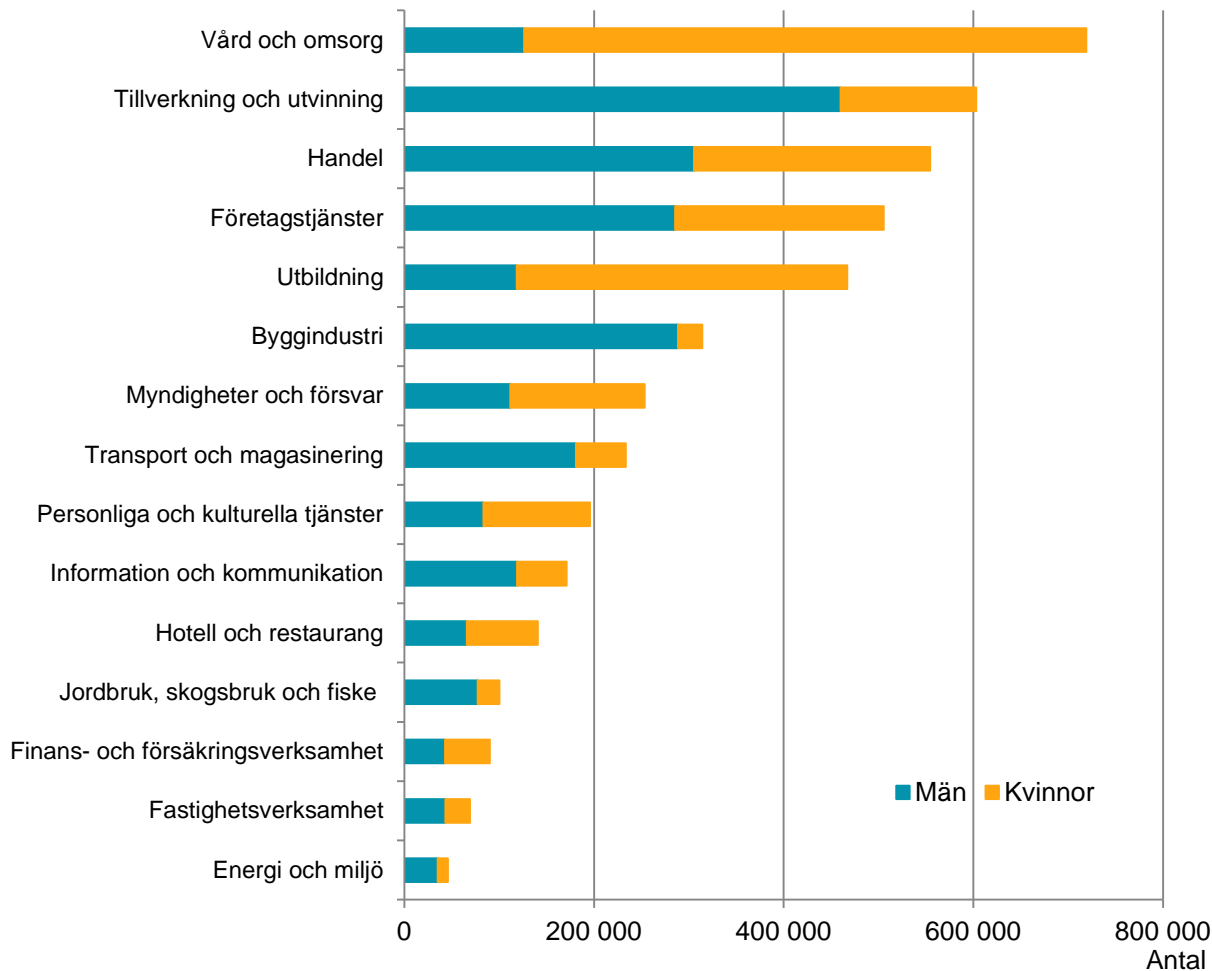
Antal



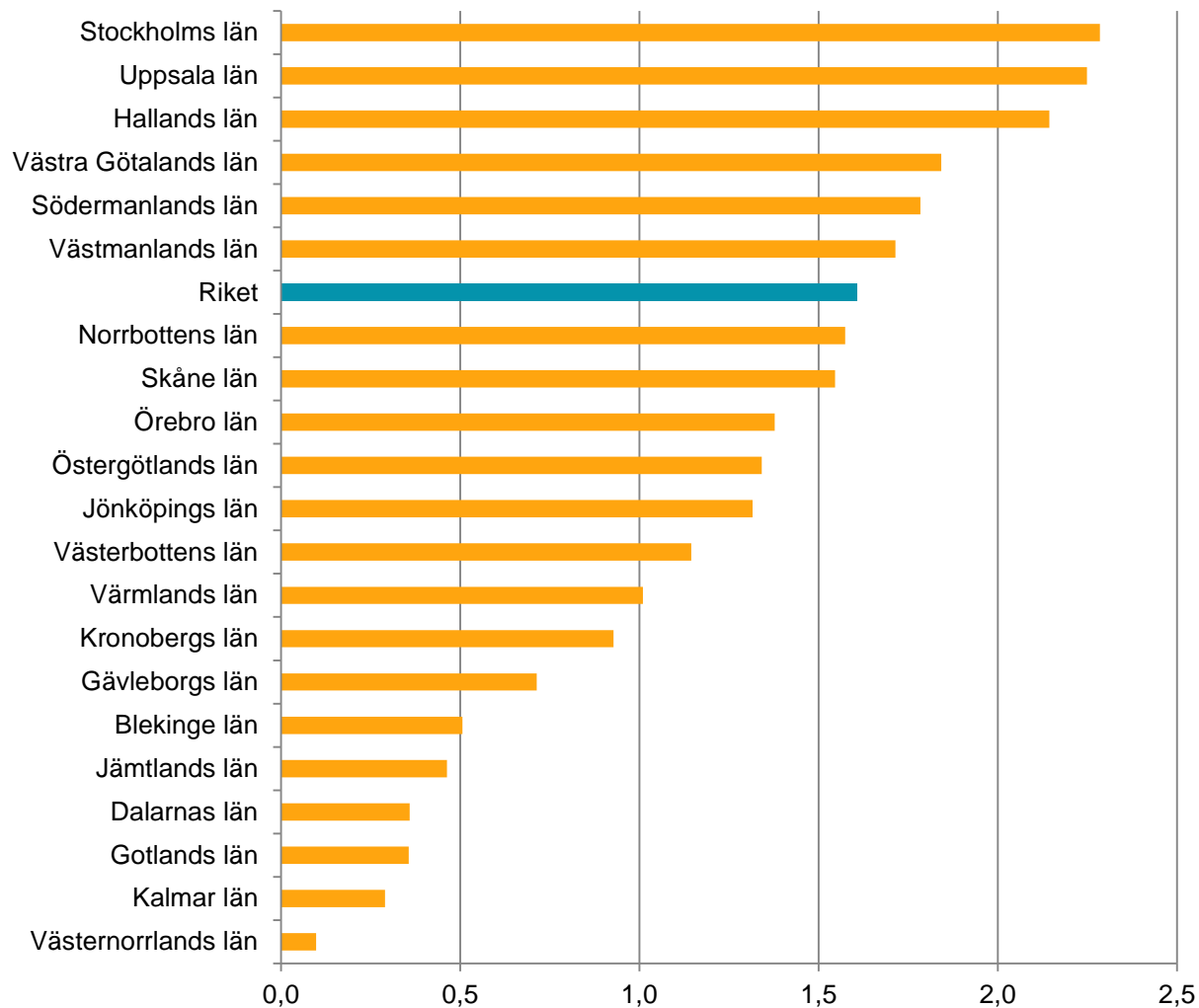
# Sysselsättningsutveckling 1985-2011



# Förvärvsarbetande efter bransch



# Ökning i samtliga län 2011\*



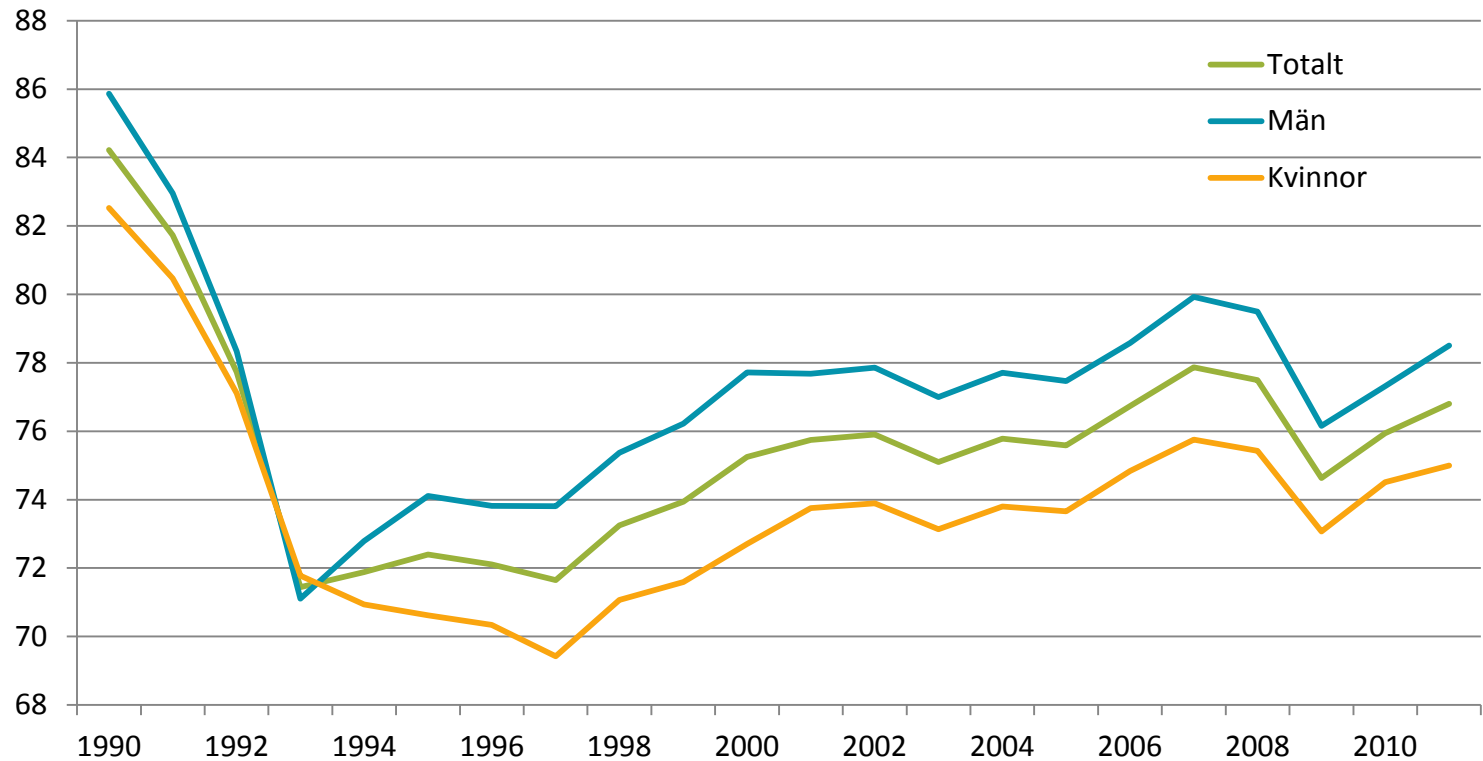
\* I åldern 20-64 år

# Förvärvsintensitet 20–64 år

	Båda könen	Män	Kvinnor
Habo	87,3	89,2	85,3
Jönköping	79,7	82,1	77,3
Upplands Väsby	79,3	81,2	77,4
Västerås	75,9	78,3	73,5
Karlstad	75,2	75,8	74,5
Motala	73,5	76,3	70,5
Göteborg	72,1	73,3	70,9
Trollhättan	72,0	73,3	70,7
Malmö	63,1	63,8	62,4
<b>Riket</b>	<b>76,8</b>	<b>78,5</b>	<b>75,0</b>

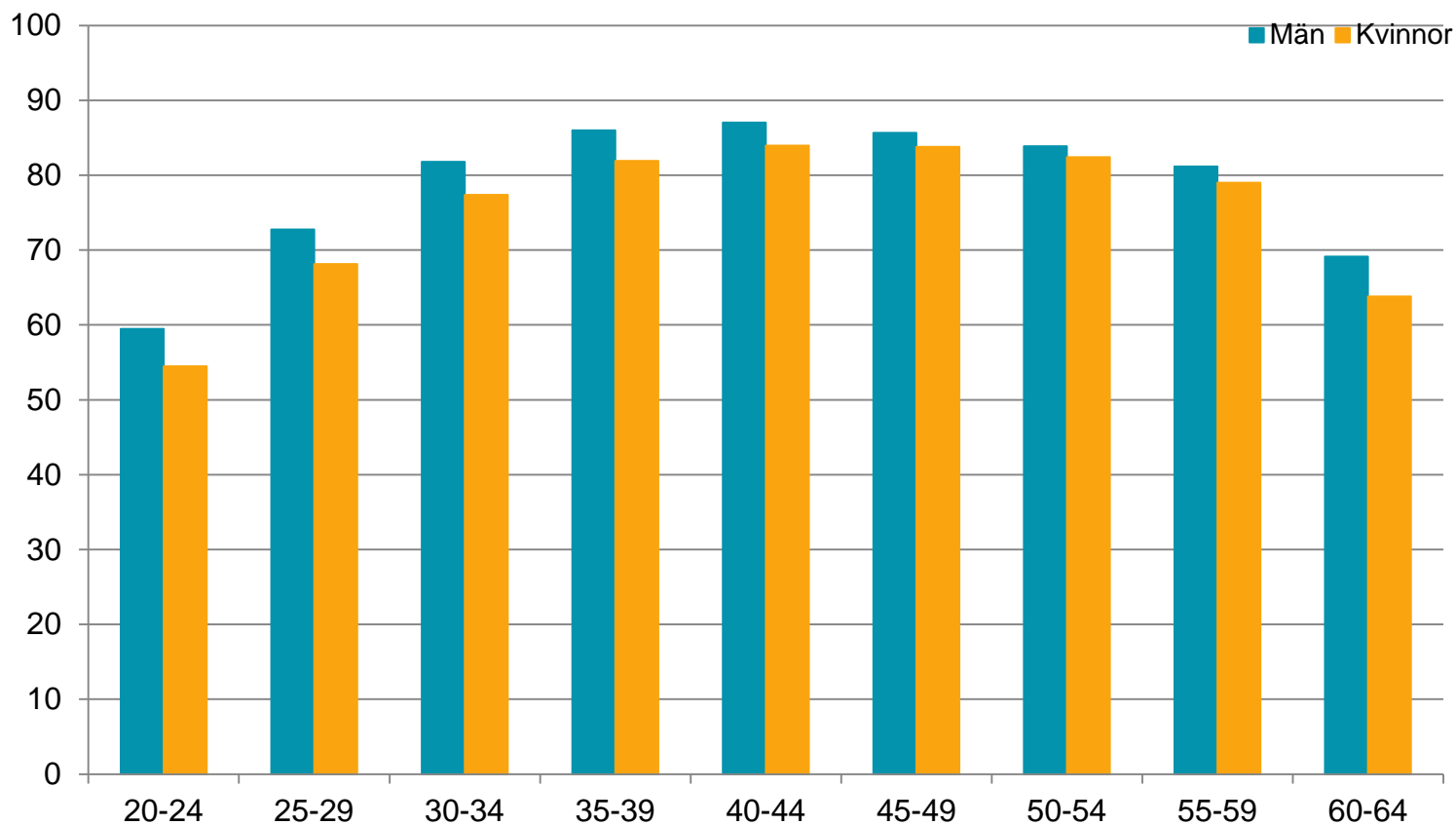
# Utveckling i förvärvsintensitet 20-64 år under perioden 1990-2011 efter kön

Procent



# Förvärvsintensitet efter åldersgrupper 2011

Andel



# Utpendling, toppen och botten

Kommun	Andel utpendlare
Sundbyberg	80,6
Salem	80,0
Upplands Väsby	68,5
Motala	31,5
Trollhättan	27,6
Göteborg	19,1
Karlstad	18,5
Västerås	15,9
Jönköping	12,1
Gällivare	6,4
Kiruna	4,2





# Inpendling, toppen och botten

Kommun	Andel inpendlare
Solna	86,3
Danderyd	80,2
Upplands Väsby	56,4
Trollhättan	37,7
Göteborg	34,4
Karlstad	31,2
Västerås	19,6
Jönköping	17,4
Motala	17,1
Skellefteå	5,5
Gotland	3,6



# YRKE, 2-siffernivå

SCB

Statistiska centralbyrån  
Statistics Sweden

Militärt arb.	Service-, omsorgs- o säkerhetsarb.
Politiskt arb. m.m.	Försäljningsarb. inom detaljhandel m.m.
Ledningsarb. i stora o medelstora företag, myndigheter m.m.	Arb. inom jordbruk, trädgård, skogsbruk o fiske
Ledningsarb. i mindre företag, myndigheter m.m.	Gruv-, bygg- o anläggningsarb.
Arb. som kräver teoretisk specialistkomp. inom teknik o datavetenskap m.m.	Metallhantverk, reparatörsarb. m.m.
Arb. som kräver teoretisk specialistkomp. inom biologi, hälso- o sjukvård	Finmekaniskt o grafiskt hantverk, konsthantverk m.m.
Läraryrb. inom universitet, gymnasie- o grundskola	Annat hantverksarb.
Annat arb. som kräver teoretisk specialistkomp.	Processoperatörsarb.
Tekniker- o ingenjörsarb. m.m.	Maskinoperatörs- o monteringsarb.
Arb. inom biologi, hälso- o sjukvård som kräver kortare högskoleutb.	Transport- o maskinförararb.
Läraryrb. som kräver kortare högskoleutb.	Servicearb. utan krav på särskild yrkesutb.
Annat arb. som kräver kortare högskoleutb.	Arb. inom lantbruk m.m. utan krav på särskild yrkesutb.
Kontorsarb. m.m.	Annat arb. utan krav på särskild yrkesutb.
Kundservicearb.	



Statistics Sweden

Statistiska centralbyrån

# Nästa publicering

10 december 2013

