

Beräkningar av Malmös flyktingmottagande



2016-05-10

Stadskontoret, Samhällsplaneringsavdelningen

Erik Broman

Demografiansvarig

Malmö stads kompletterande prognos

Syfte

- Att uppskatta asylinvandringens påverkan på den ordinarie befolkningsprognosen
- Att uppskatta antalet asylsökande i olika åldrar, som trots att de inte är folkbokförda efterfrågar kommunal service
- Att kommunicera och begripliggöra det nya underlaget inför resten av organisationen

Användning

- Reviderad budget
- Kommunal planering
- Politisk kommunikation

Malmö stads framskrivning, februari 2016

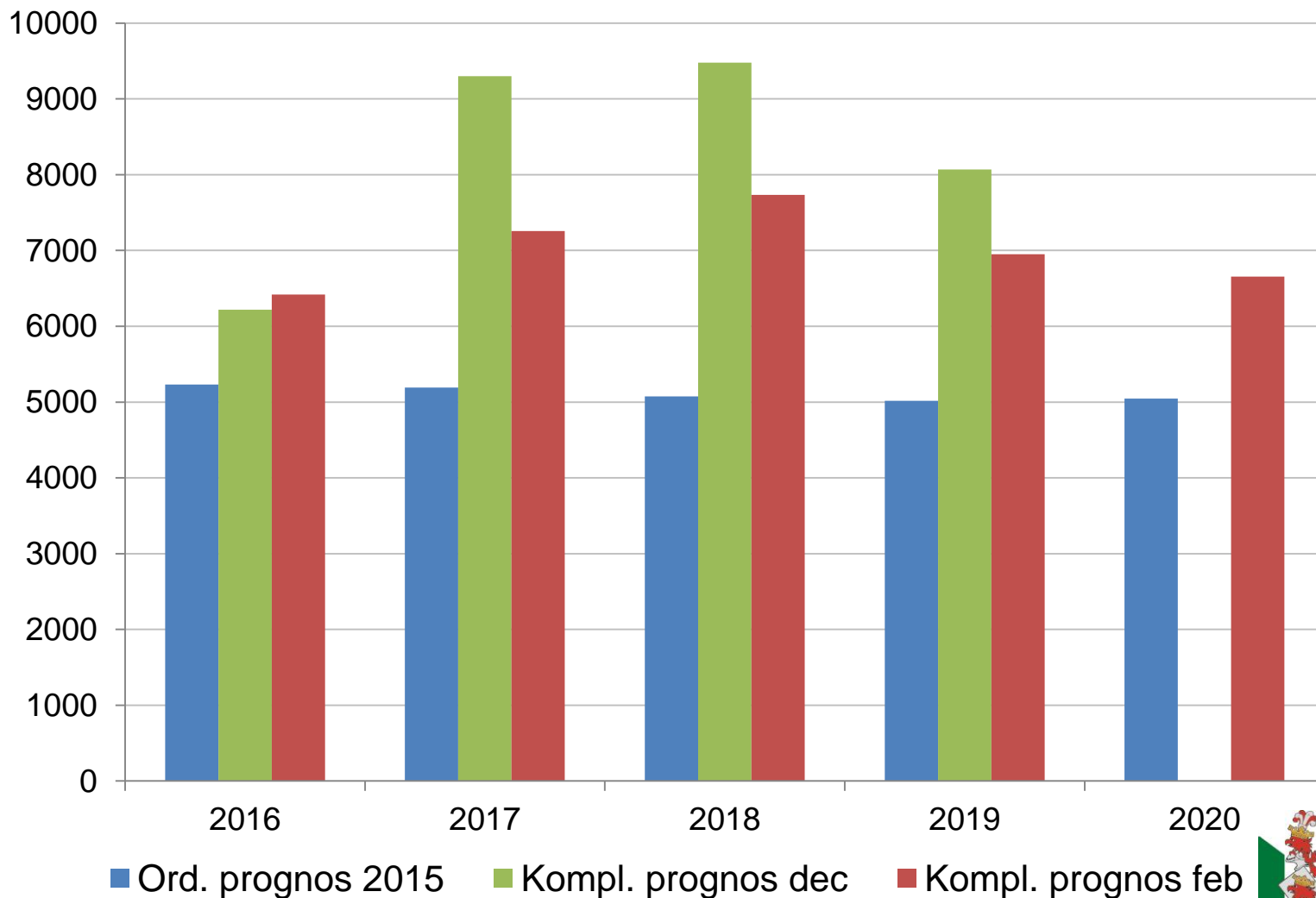
Underlag

- Migrationsverkets riksprognos från 4 februari
- Faktiska köns- och åldersfördelningar för rikets inskrivna asylsökande (Migrationsverket)
- Fruktsamhetstal och dödsrisker från SCB:s riksprognos
- Kohortbaserad framskrivning, dvs individerna åldras som i ordinarie befolkningsprognos

Antaganden

- 3 % av rikets asylsökande/inskrivna
- 3,5 % av rikets kommunmottagna

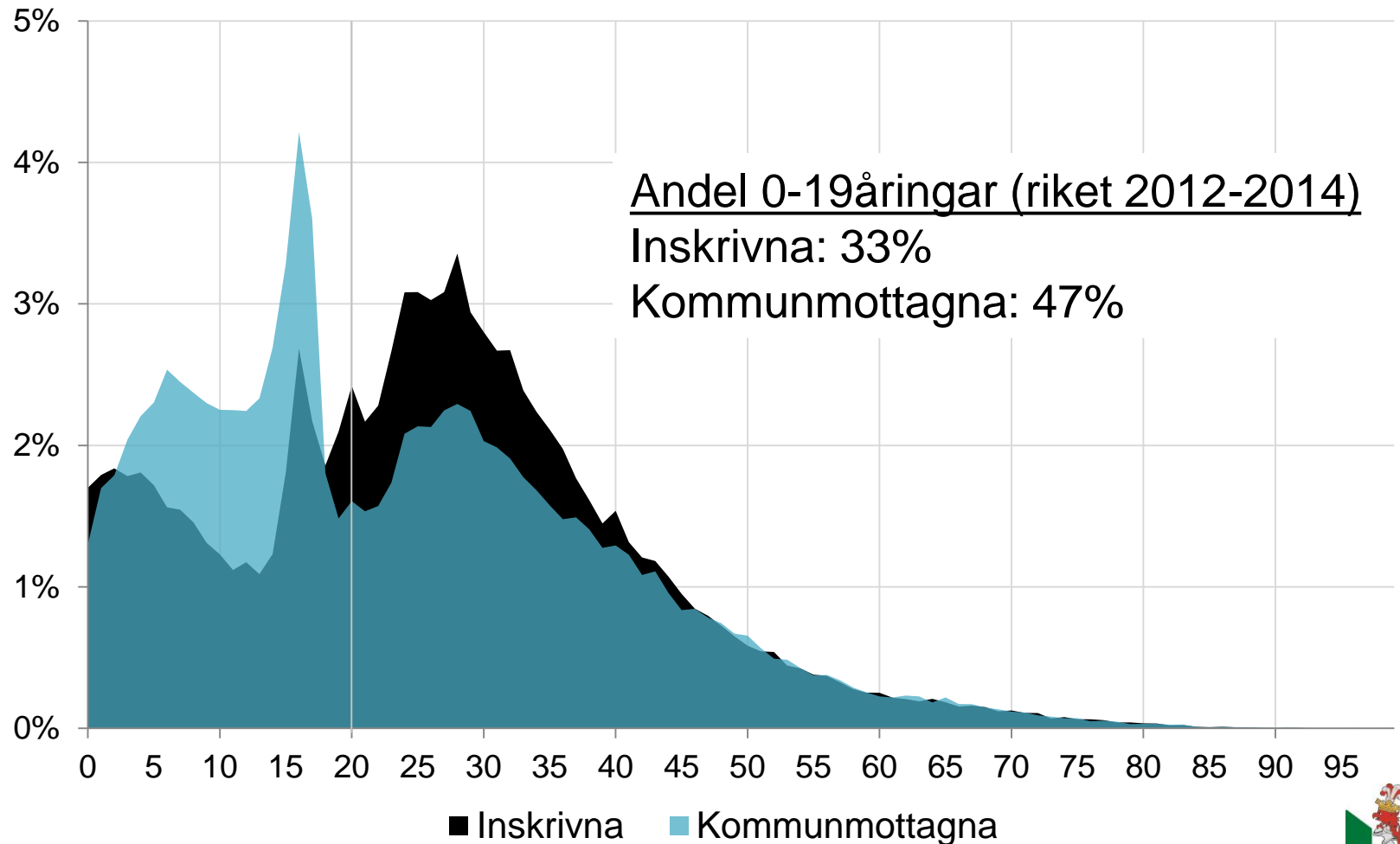
Komplettering av prognosen, årlig befolkningstillväxt



Osäkerhetsfaktorer

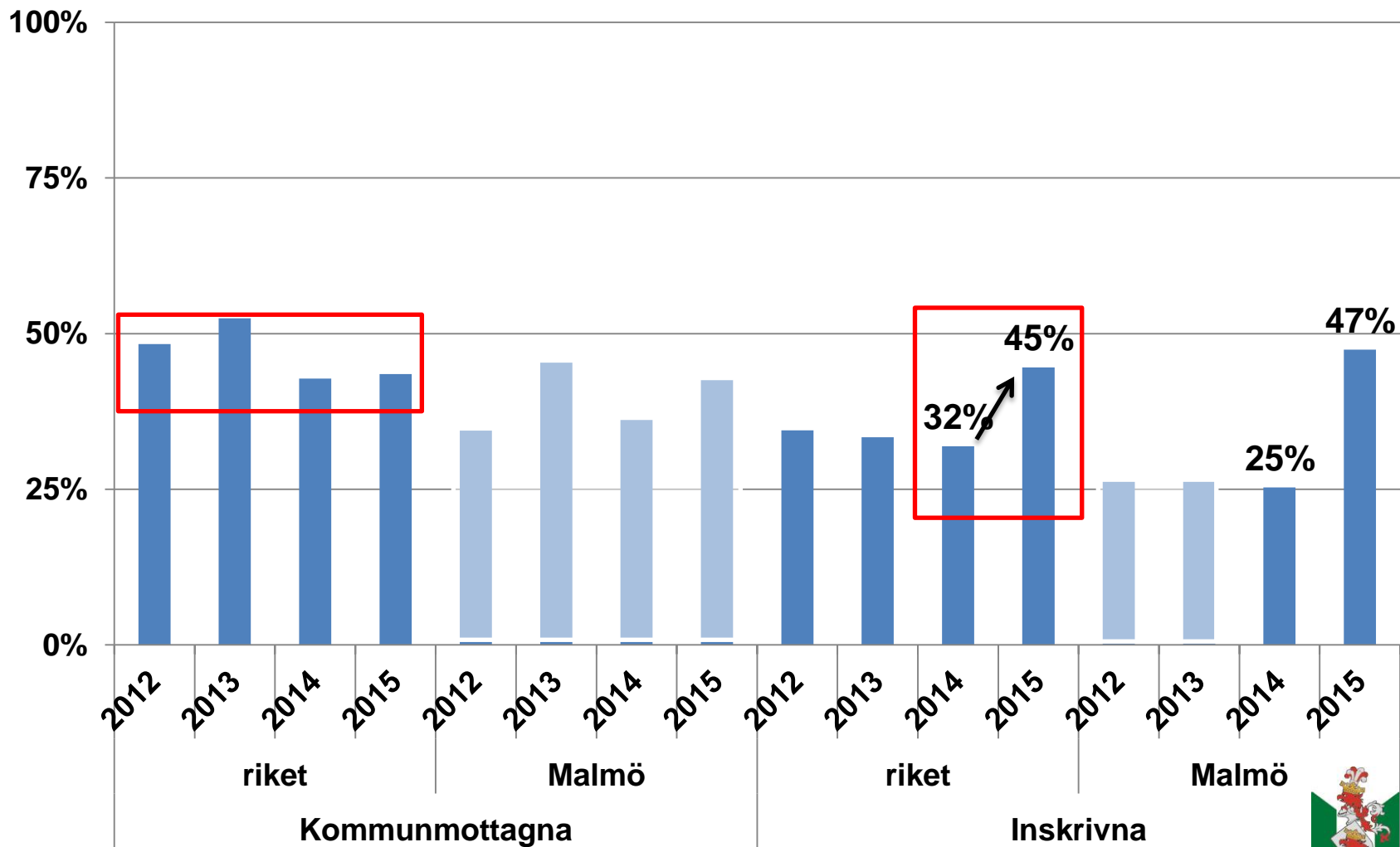
- Begränsningar av anhöriginvandring
- Tillfälliga uppehållstillstånd
- Eventuell snabbhandläggning av asylsökande
- Gränskontroller
- Större andel unga bland de inskrivna

Högre bifallsandel samt anhöriginvandring ger större andel unga bland nyanlända

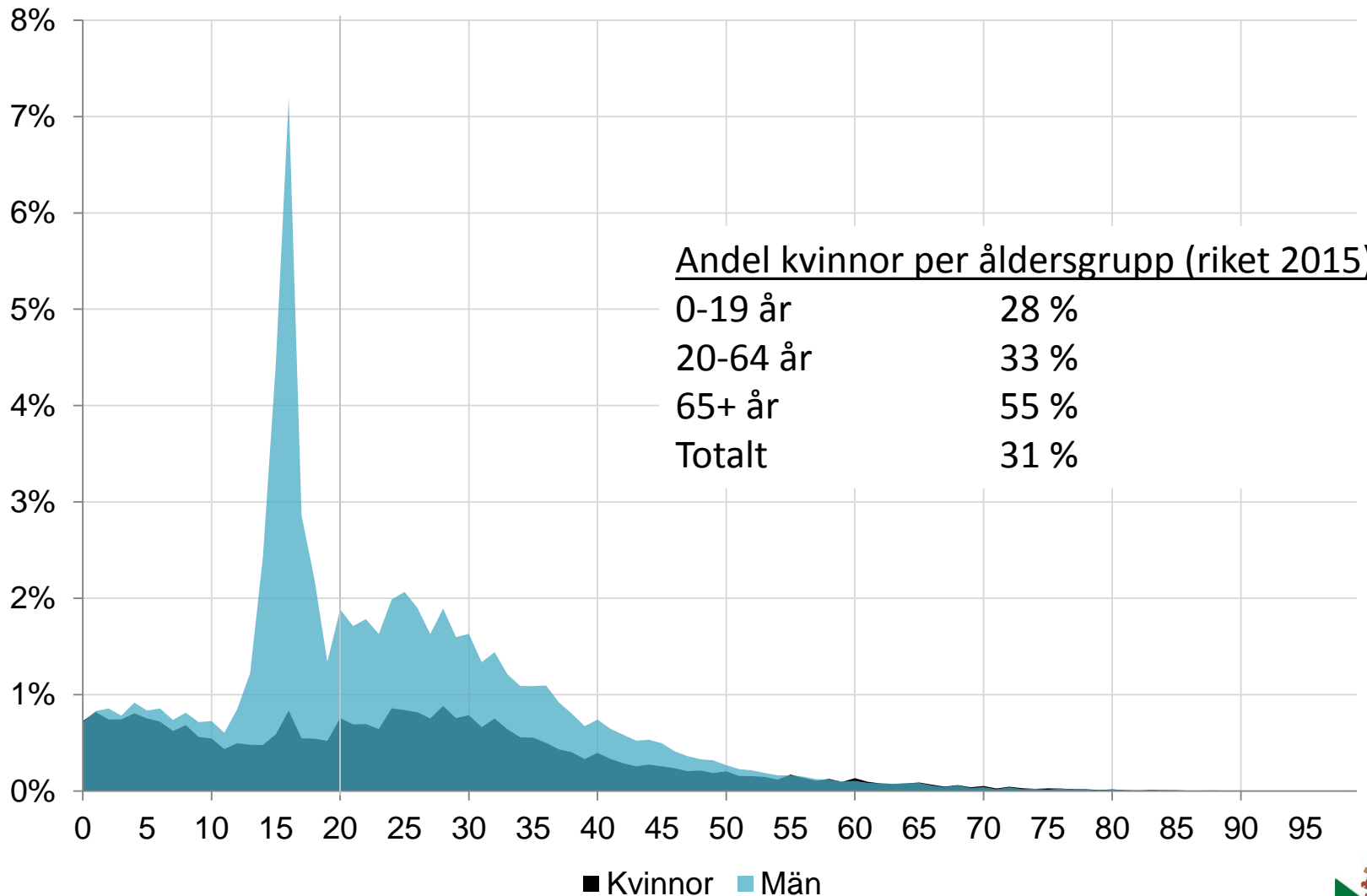


Större andel yngre bland de asylsökande 2015

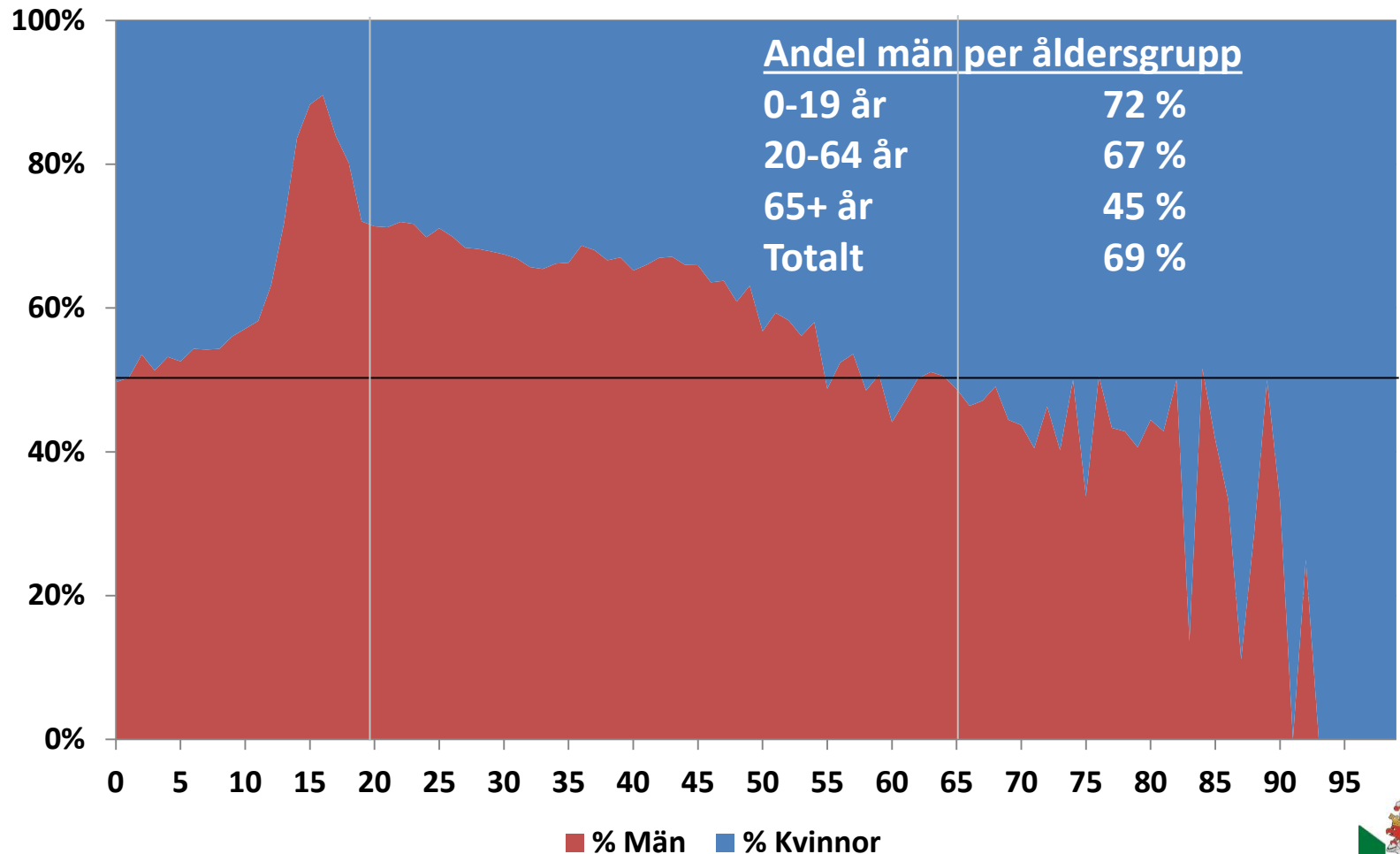
Andel 0-19 år bland inskrivna och kommunmottagna för Malmö och riket



Könsfördelning bland inskrivna 2015

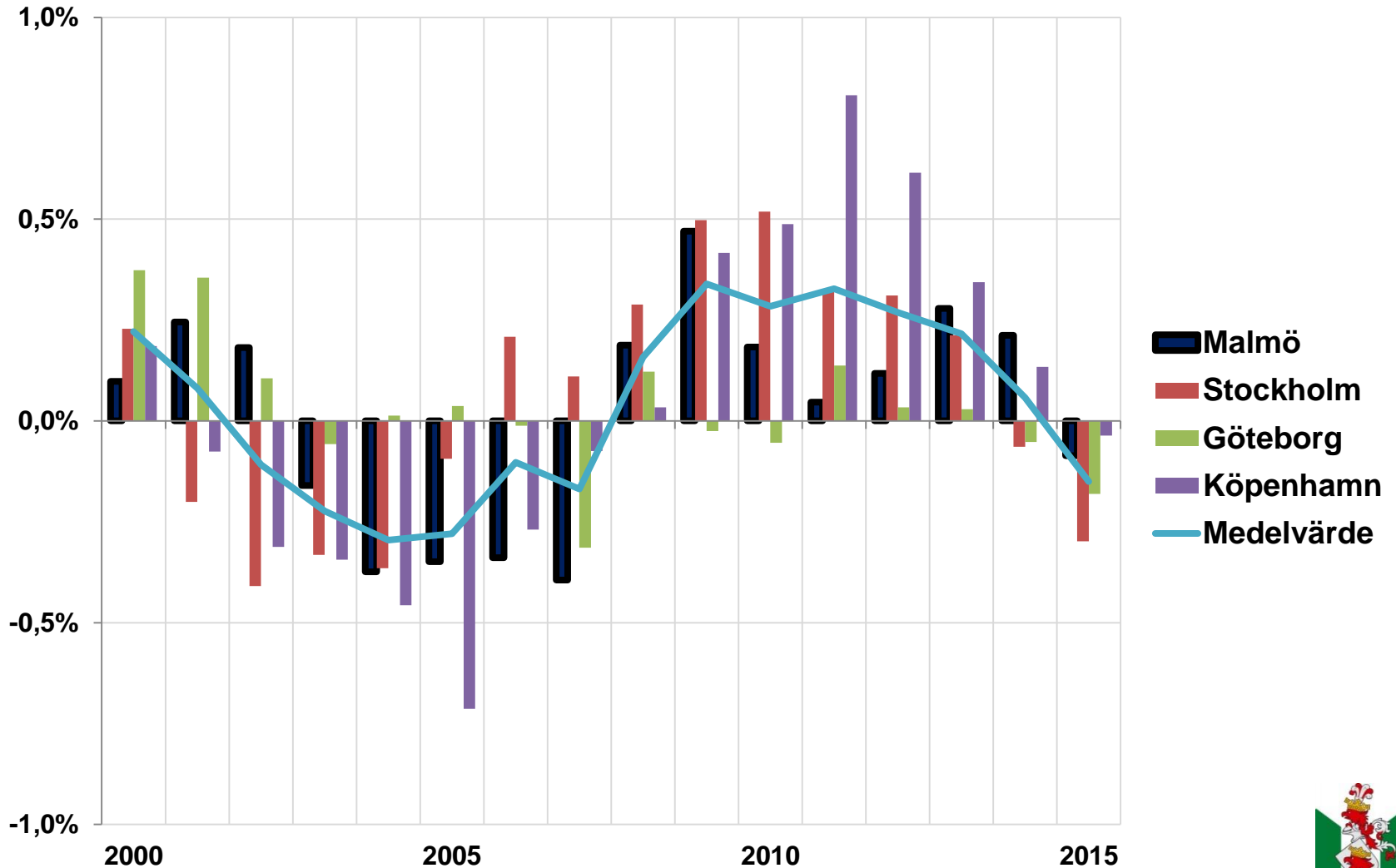


Könsfördelningen bland inskrivna (riket 2015)



Antagande om växande inrikes flyttunderskott för storstäderna

Inrikes flyttnetto som andel av föregående års befolkning



KÄLLA: SCB